

.....Unidades Habitacionais

A área de hospedagem representa a maior parcela da área total do hotel, portanto sua importância é estratégica para um projeto adequado, já que, a partir dela, quase todos requisitos programáticos e dimensionais das áreas e instalações que compõe o hotel variam.

A área de hospedagem conta com 08 quartos. O conjunto foi desenvolvido através de uma coordenação modular, tendo em vista a racionalização da construção.

Para atender a diversidade de hóspedes (os que chegam sozinhos, com amigos ou casais com filhos), foram criados 3 módulos:

*Módulo 1: 2 quartos de solteiro + 2 quartos de casal

*Módulo 2: 2 quartos de casal

Módulo	Quantidade de quartos		Quantidade de hóspedes	
	qte de módulos	total de quartos	lotação dos módulos	total de hóspedes
Módulo 1	7	28	10	70
Módulo 2	7	14	4	28
Módulo 3	8	16	4	32
				130

Devido às grandes distâncias a serem percorridas pelas camareiras, foram previstas infra-estruturas de rouparia (em cada um dos módulos), possuindo tanque, um sanitário e prateleiras para armazenar roupas de cama e colchões. As coberturas praticamente não se modificam para abrigar essas rouparias.

Módulo	Quantidade de quartos		Quantidade de hóspedes	
	total de quartos	rouparias necessárias	qte de módulos com rouparia	
Módulo 1	28	4	2	
Módulo 2	14	2	2	
Módulo 3	16	2	2	

Implantação dos módulos: os módulos foram espaçados nos dois lados do lago, adotando-se uma solução horizontal, sem cortar a perspectiva do local. Balneio e varandas circundam as unidades para permitir sombreamento e ventilação abundantes.



Planta Baixa Módulo 1
escala 1:100



Materiais utilizados:

Laje pré-moldada - vantagem: número de escoramentos reduzido, peso próprio reduzido, economia de materiais e de mão-de-obra em relação às lajes moldadas "in loco".

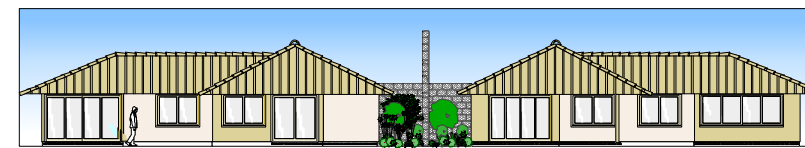
Alvenaria rebocada.

Muro que separa as unidades é de pedras consideravelmente planas, juntas acuminadas e preenchidas com argamassa.

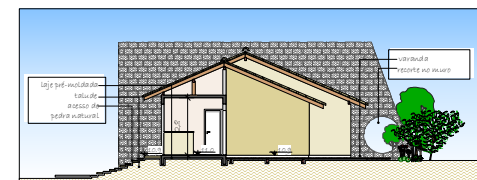
O piso externo (das varandas) são de esmalto, e os internos, cerâmicos.

Telhos são cerâmicas portuguesas cor palha.

Croqui
sem escala



Fachada
escala 1:125



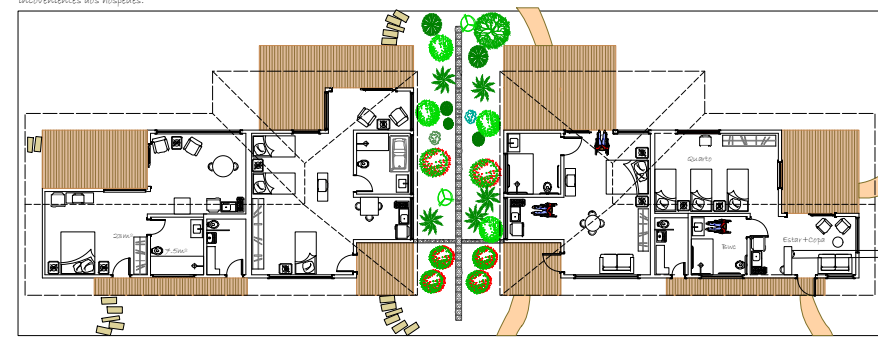
Corte
escala 1:125

Para inclusão de pessoas portadoras de deficiências físicas, o EMBATUR preparou um conjunto de recomendações para adequação dos hotéis com objetivo de diminuir barreiras físicas. Essas recomendações abrangem todas as dependências do hotel, particularmente os apartamentos, que devem observar a proporção máxima de 1 apto adaptado/50 unidades. Como o hotel possui 58 apartamentos, 2 deles foram adaptados, no entanto os outros quartos poderão ser adaptados facilmente, já que são bastante amplos.

Os dois apartamentos adaptados estão no módulo 1 com rouparia, os banhos estão facilitados neste quarto, existem barras de apoio no banheiro e as portas são mais largas. Para maior conforto, a parede que divide as unidades e a parede da rouparia são mais espessas (20 cm) para evitar barulhos inconvenientes aos hóspedes.

	Quarto	Estar + Cozinha	Banheiro	Tela de Vidro	Vitranda
Módulo 1	1 quarto (casal)	2,5m²	6m²	7,5m²	34,5
	1 apto (2 solteiros) *	30m²	12,5m²	7m²	49,5
	1 apto (2 solteiros) *	30m²	14,3m²	7,3m²	51,6
	1 apto (casal)	25m²	14m²	7,3m²	50,3
Módulo 2	1 apto (casal)	25m²	12m²	6,5m²	43,5
	1 apto (casal)	25m²	12m²	6,5m²	43,5
Módulo 3	1 apto (casal) *	15m²	10m²	6,3m²	41,3
	1 apto (casal) *	15m²	10m²	6,3m²	41,3

* Localidades com banheiro e estar com vista para jardim
* 2 apartamentos 40,4 m²



Planta Baixa-Módulo 1 com Rouparia e quarto para deficientes
escala 1:125



UNIVERSIDADE FEDERAL DE SANTA CATARINA - UFSC
DEPARTAMENTO DE ARQUITETURA E URBANISMO
TRABALHO DE CONCLUSÃO DE CURSO II
ALUNA: ANA LUIZA CALDEIRA MEIRA
ORIENTADOR: PAULO GOBBI

Hotel de Lazer nos Ratonos

2006/2..... 04/11