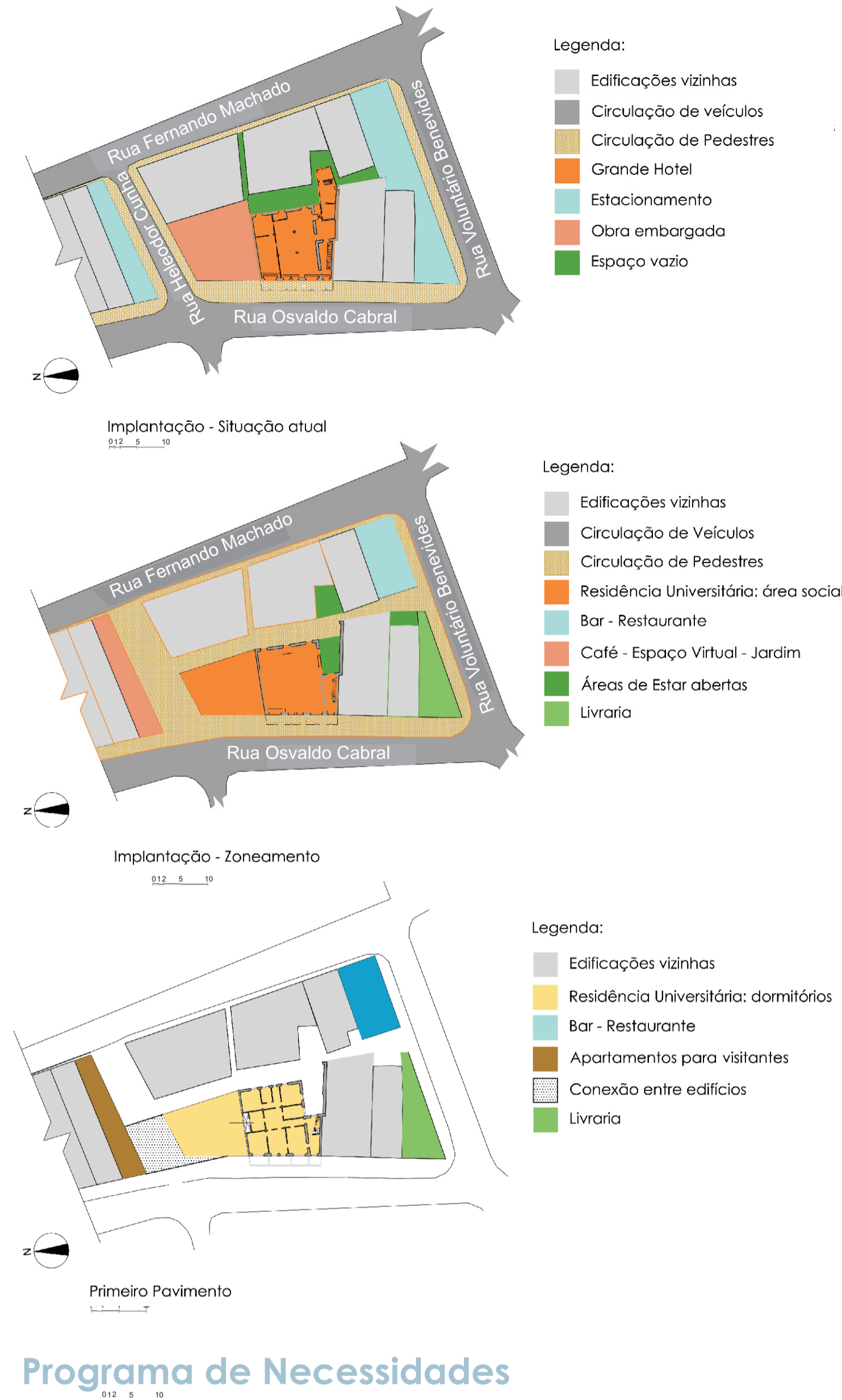


Zoneamento Funcional



O Projeto

O ponto de partida do projeto foi a inserção de uma moradia estudantil no Centro Histórico como forma de valorizar o local. Com a vinda de um novo usuário - o estudante universitário - se fez necessária a inclusão de serviços que atendam às suas necessidades de alimentação, cultura e descanso e que também possam ser utilizados pela população em geral. Deste modo, os serviços complementares oferecidos são: bar-restaurante; espaço virtual, onde é possível usar computadores e imprimir trabalhos acadêmicos; livreria, café, passeios e áreas de estar externas.

A criação de uma rua conectando todos os edifícios pelo interior da quadra - antes usado com fundos de terreno - e a transformação de uma rua antes voltada para o trânsito de veículos, - porém com pouco uso - por um *calçadão*, direcionaram o projeto de forma que todos os edifícios tivessem ao menos um acesso para estas áreas. As edificações foram dotadas de grandes vidraças que criaram uma permeabilidade visual entre exterior e interior.

Embora a configuração da quadra seja de edificações sem afastamentos, optou-se pela abertura nas laterais - entre restaurante e livreria e entre moradia e edifício existente - como forma de atrair os pedestres a transitar pelo espaço. Ao propor a releitura da configuração da quadra, foi criado um pergolado, unindo o restaurante e a livreria. Do outro lado, uma sequência de tábuas de madeira iluminadas por refletores instalados no solo, "quebra" a verticalidade da parede cega do edifício existente e conduz o transeunte ao interior da quadra. Este percurso está ligado ao parque na orla e à uma praça que substitui uma edificação sem valor histórico ao final do calçadão, ambos não projetados neste trabalho. Entretanto, para manter o alinhamento com as edificações vizinhas, sugere-se que a praça seja parcialmente fechada por uma tela metálica e vegetação.

A linguagem arquitetônica escolhida procura dialogar com o existente, porém mostrando com clareza as diferentes épocas de construção com a inclusão de materiais contemporâneos como o vidro e o aço.

Adotou-se a manutenção das linhas horizontais das construções existentes, especialmente na nova moradia, onde também foram repetidos os pés-direitos de todos os pavimentos do *Grande Hotel*, unificando os dois edifícios. Outra forma de proporcionar unidade ao conjunto é a repetição de elementos nas edificações, como o uso do branco, grandes áreas envidraçadas, *brises-soleil* e floreiras.

A moradia estudantil foi projetada para abrigar 47 estudantes e foi pensada em setores:

- O dormitório: dividido por 2, 3 ou 4 moradores, onde cada um possui cama, escrivaninha e 2 portas de armário próprias. Há uma pequena cozinha para refeições rápidas e um sanitário;

- Área social do pavimento: Espaços de estar e refeições, onde os moradores do pavimento podem conviver com os demais e preparar refeições mais elaboradas. Como a sala de estar não possui janelas, parte do antigo vão existente foi mantida e, no alto, foi coberta com um *domus* de acrílico, sustentado por venezianas, de modo a permitir ventilação e iluminação natural. No primeiro pavimento há um *atelier*, onde todos os moradores podem fazer seus trabalhos da faculdade. Este possui uma varanda, que conecta os dois edifícios, criando um "portal" de estrada do calçadão.

- Área semi-pública: O térreo da moradia foi pensado para receber, também, não-moradores, com uma pequena sala de exposições de arte e sala de estudos e empréstimos de livros.

Este trabalho buscou criar um projeto de intervenção contemporânea e requalificação que atue como um modo de proteção do sítio histórico inserido na malha urbana, evitando a degradação dos espaços e, portanto, aumentando sua capacidade de atração para habitar, trabalhar e visitar.

Alterações Propostas no interior do Grande Hotel

Ao propor uma intervenção no edifício histórico, procurei manter seus elementos originais internos e externos. Entretanto, para adaptá-lo adequadamente ao novo uso, algumas mudanças foram sugeridas, tais como:

-Eliminação de um dormitório nos pavimentos-tipo para criar a ligação entre a edificação nova e a antiga, através de uma passarela metálica com laje de concreto pré-moldado;

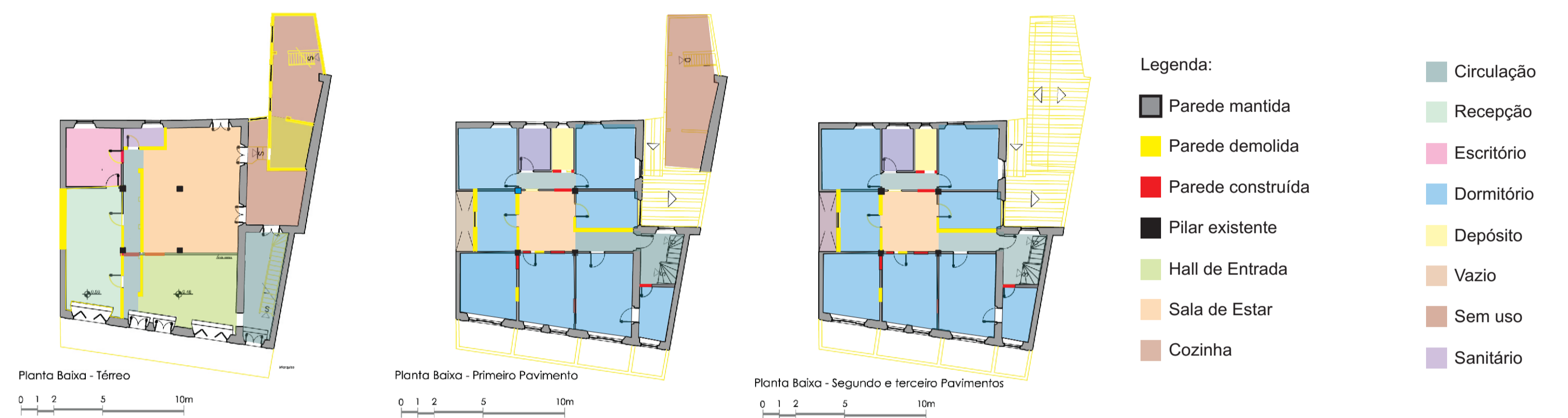
-Eliminação de outro dormitório para aumentar a área social do pavimento-tipo e criar o acesso para cozinha coletiva e varanda;

- Criação de um acréscimo com cozinha coletiva e varanda, voltadas para a rua interna;

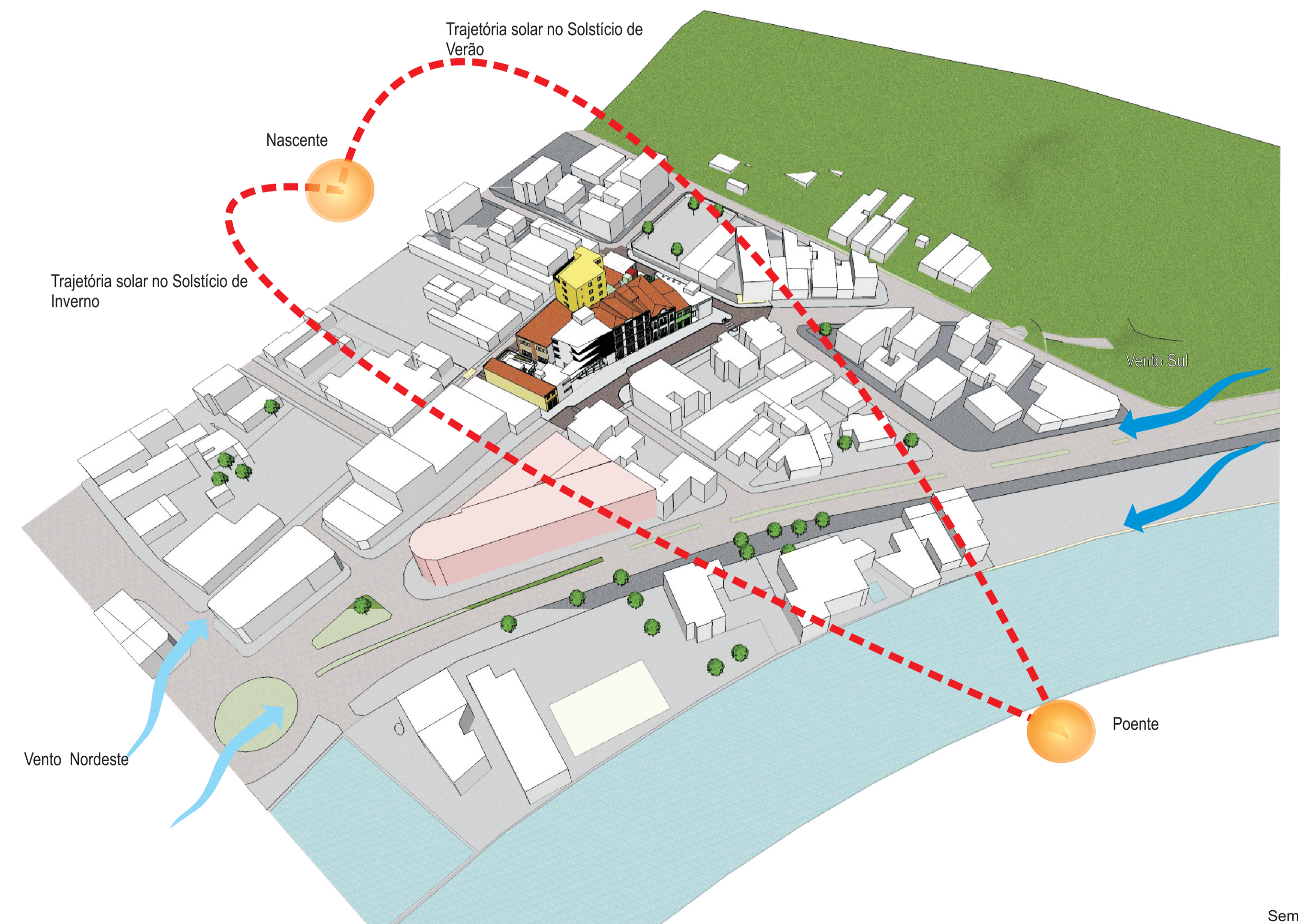
- Eliminação da escada, pois estava inadequada às atuais normas de segurança. Neste local, foi inserida a área de serviços coletiva, também com colocação de piso em estrutura metálica com laje de concreto pré-moldado;

- Todos os dormitórios passaram a ser dotados de banheiro e uma pequena cozinha para refeições rápidas, com o intuito de oferecer mais conforto e privacidade aos moradores.

Zoneamento Original e Alterações nas Paredes



Inserção da Quadra no entorno e Condicionantes Climáticas



Programa de Necessidades

Edifício	Atividades e Acessos	Setores	Área
Moradia Estudantil	O térreo é uma área semi-pública, voltada para convívio e cultura. Possui entrada pela Rua Osvaldo Cabral e pelo meio da quadra.	recepção sala de exposições sala de estudos sala de estar administração lavabos coletores de lixo	220.84 m ²
	Os pavimentos superiores são de uso exclusivo dos moradores e são divididos em espaços privados (dormitórios) e de convívio entre moradores do pavimento. Os dormitórios são para 2, 3 ou 4 pessoas. Há um dormitório adaptado para deficientes físicos.	dormitórios com cozinha e sanitário sala de estar cozinha coletiva área de serviços coletiva	289.71 X 3 = 869.13m ²
Multiuso	Térreo com atividades de uso público. Da rua interna se avista o jardim. Acesso pelas ruas Osvaldo Cabral, Fernando Machado e "calçadão".	café com copa e lavabo espaço virtual lavabo jardim	97.50m ²
	Pavimento superior com apartamento para professores visitantes e terraço-jardim. Conexão com a moradia através de passarela.	sala cozinha dormitório sanitário	118.97 m ²
Livraria e Papelaria	Espaço voltado para a cultura, situado em terreno de esquina com acesso pela rua Osvaldo Cabral e pela rua interna. Possui térreo e mezanino.	área de vendas mezanino administração lavabo depósito	123.89 m ²
Bar e Restaurante	Espaço de uso contínuo, que oferece refeições de auto-atendimento (<i>self service</i>) no almoço e funciona como bar à noite. Situado em terreno de esquina, entre as ruas Fernando Machado e Voluntário Benevides. Possui, também, acesso pela rua interna.	área de refeições área de auto-atendimento lavabos, preparo de alimentos deck- espaço aberto	200.77m ²