

COMUNIDADE EDUCADORA

CENTRO de INCENTIVO à EDUCAÇÃO e CULTURA

MONTE CRISTO



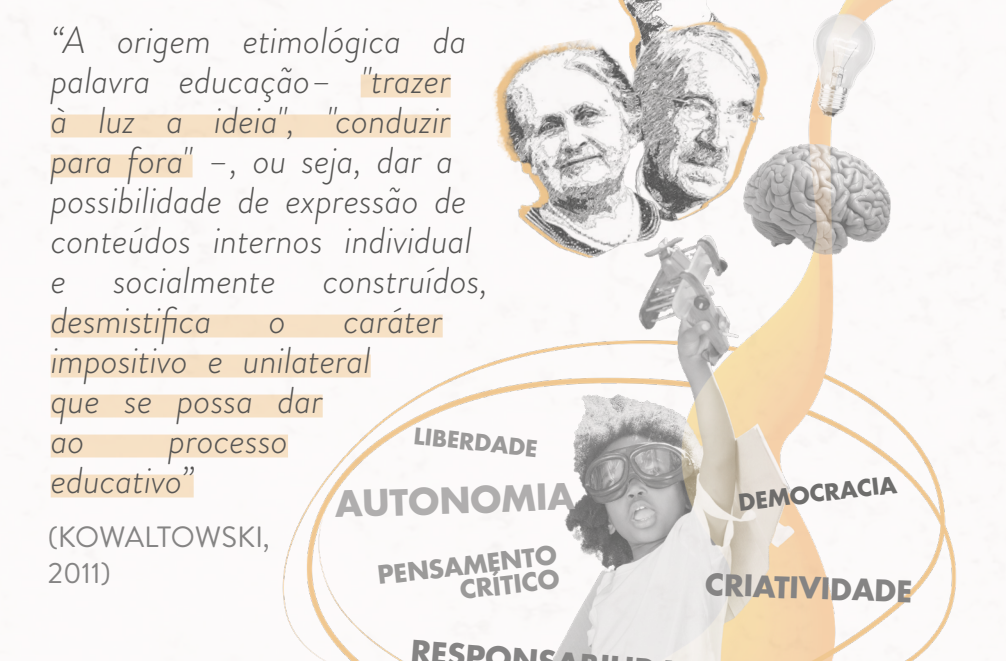
RESUMO

Este trabalho consiste no projeto arquitetônico de um Centro de Incentivo à Educação e Cultura, localizado no Monte Cristo, bairro da Região continental de Florianópolis. O projeto explora a relação entre arquitetura e pedagogia, baseando-se em diferentes correntes pedagógicas que convergem ao idealismo em comum da educação integral. A educação, como abordado ao longo dos estudos, deve configurar-se como uma ferramenta de transformação social; ela não deve restringir-se às paredes da instituição, mas englobar um ambiente de aprendizagem inclusivo, colaborativo e integrado à realidade sociocultural da região.

Explora-se a ideia de uma instituição educacional que transcende os limites tradicionais, oferecendo um espaço de interação, igualdade e diálogo para alunos e comunidade. Busca-se a possibilidade de capacitar indivíduos, tanto estudantes quanto membros da comunidade, a se tornarem protagonistas ativos em suas próprias realidades, esmaecendo as barreiras entre o espaço "público" e o espaço de ensino.



PARA MAIS DETALHES, INFORMAÇÕES E IMAGENS
ACESSE O CADERNO PELO CÓDIGO QR

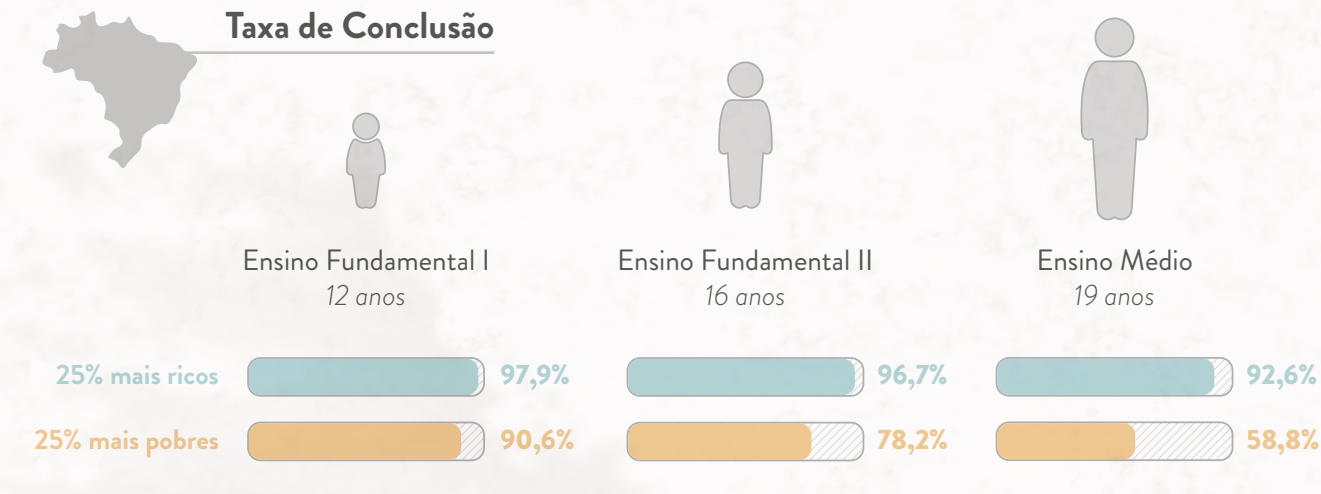


MOTIVAÇÃO

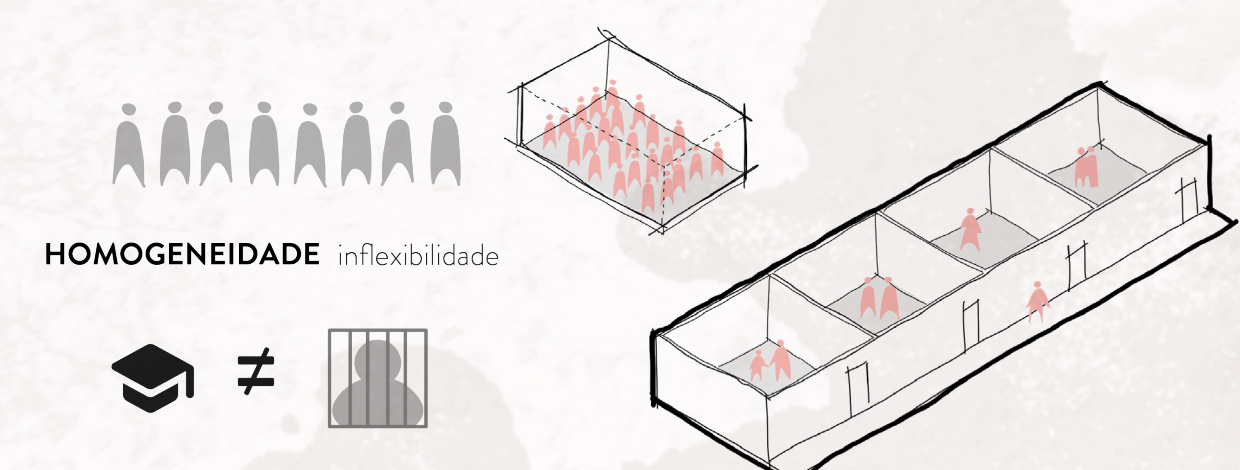
Na cidade de Florianópolis, os dados observados a respeito das taxas de abandono escolar na rede pública e na privada evidenciam um cenário educacional fortemente atrelado às condições socioeconômicas, mas que também tem conexão com diversos fatores externos.

Um estudo realizado por Reynaldo Fernandes, com dados do IBGE e do Ministério da Educação (MEC), traçou um perfil dos jovens com maior risco à evasão: são os de **baixa renda, em sua maioria negros, forçados precocemente ao mercado de trabalho ou que engravidam já na adolescência**. Fernandes aponta ainda que esses fatores "externos" à atividade propriamente escolar se articulam a um processo contínuo de desinteresse e desengajamento, levando por fim ao abandono. Além disso, é na adolescência que o problema se apresenta com maior intensidade e por isso os índices de evasão no ensino médio são bem superiores aos do ensino fundamental. (Observatório de Educação, [2022])

um jovem longe do sistema de ensino é um problema que vai muito além dos limites físicos da escola: se torna uma questão social

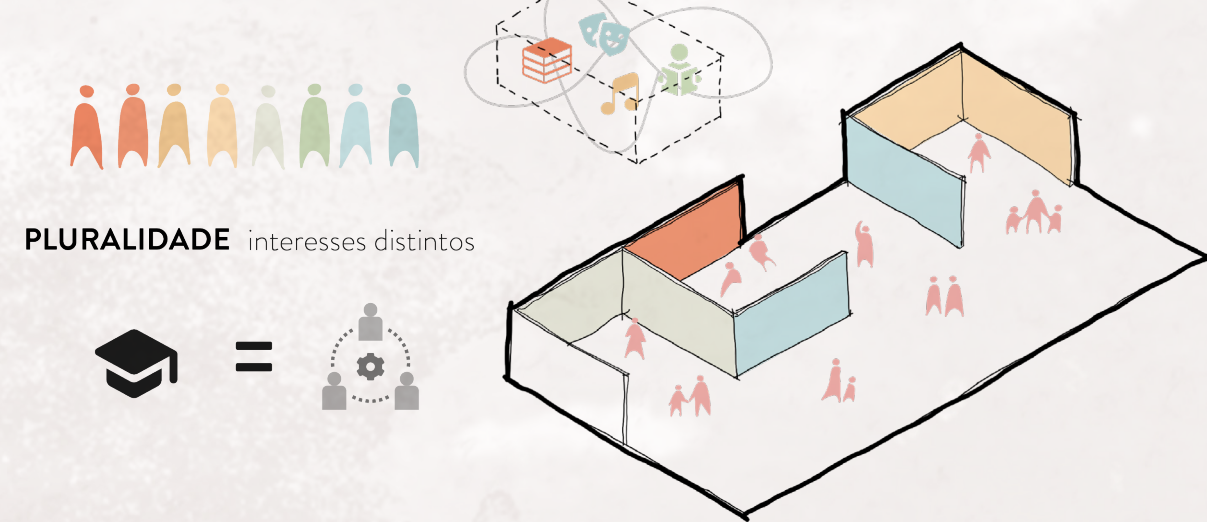


ESPAÇOS TRADICIONAIS

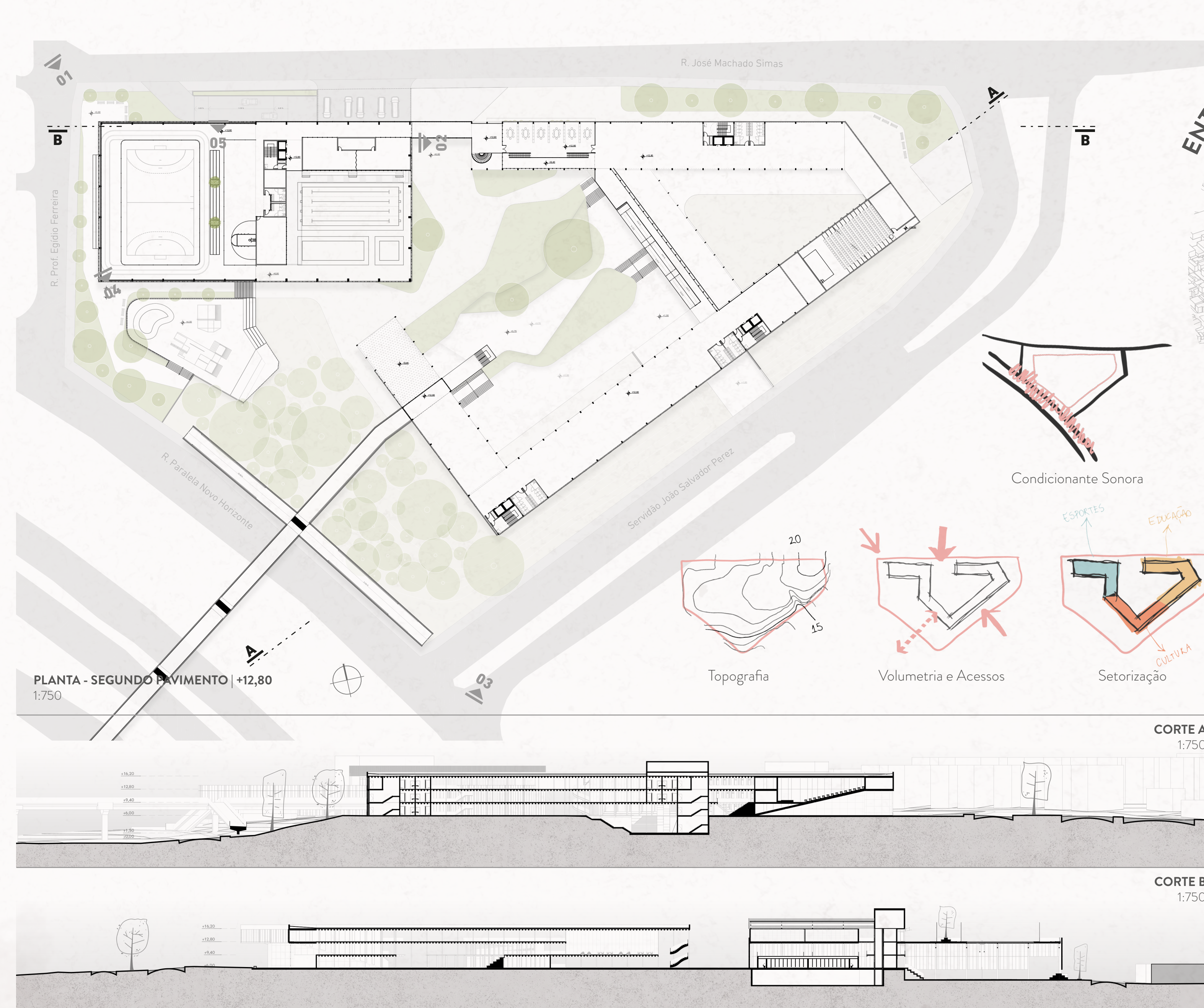
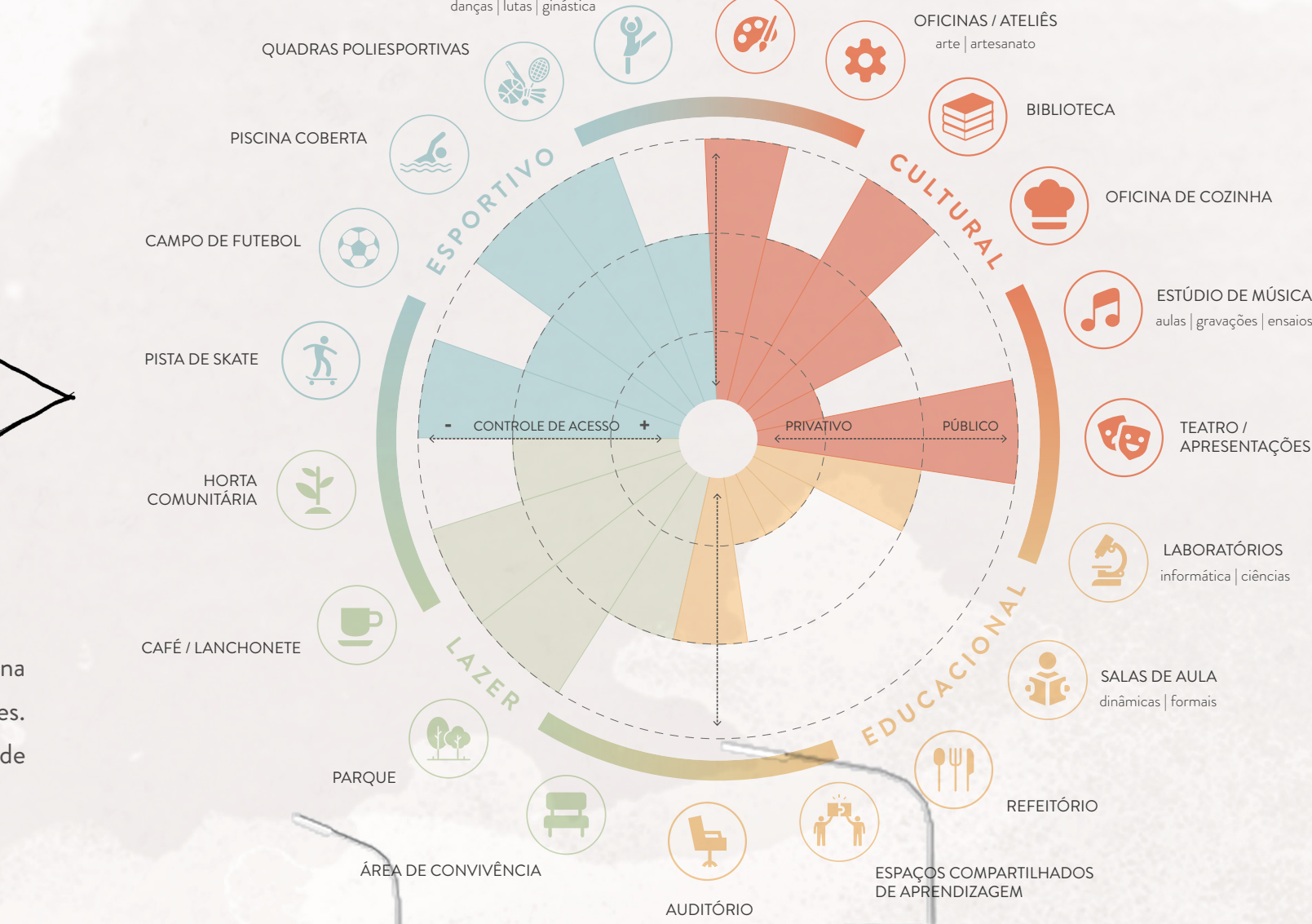
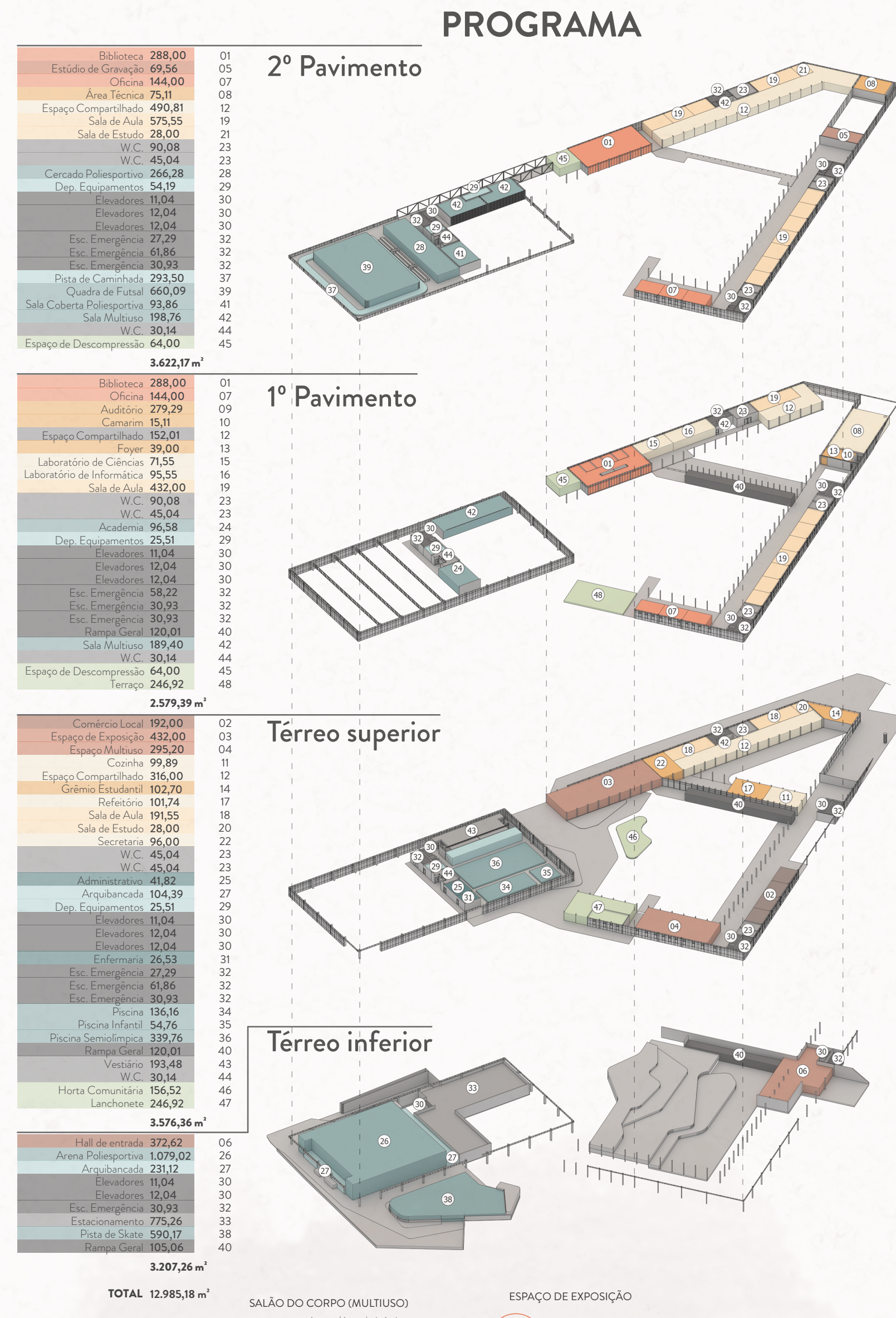
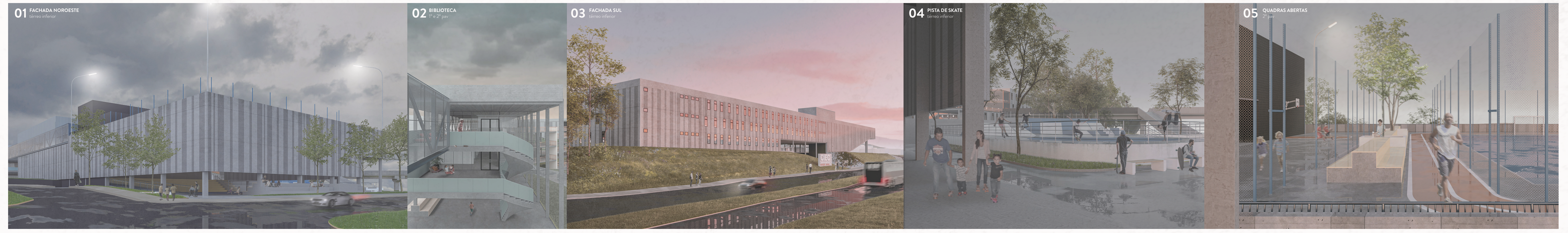


Fonte: Coletivo 720 | Colégio Pradera El Volcán. Adaptação do autor.

PROPOSTA



A proposta de layout é trazer uma nova perspectiva sobre a organização espacial tradicional, a qual, na maioria das vezes, consiste de uma exaustiva repetição e padronização, impossibilitando a pluralidade de atividades. Os espaços do Centro de Incentivo à Educação e Cultura são dotados de mecanismos que propiciam a mudança de layout de acordo com as necessidades e demandas de diferentes grupos.



CONCEITO

A partir de todas as condicionantes, criou-se o conceito de proteção/abertura do centro. A fachada sudeste, marcada por sua precariedade em qualidade urbana – voltada para um extenso estacionamento – será envolvida por uma grande área vegetativa de proteção. Em seguida, surge a concepção da fita, ao longo da qual irá se desenvolver o programa. A fachada norte, voltada para o Monte Cristo, será um grande convíte à entrada do Centro, abrindo-se ao bairro. Por consequência da volumetria, um outro pátio se formará, dessa vez, mais privativo e voltado para si mesmo, dentro do programa educacional.

