

**Giulia Nadal Milezzi**

Projeto Gráfico-Editorial  
e Ilustrações para o livro  
**THE SECRET GARDEN**

Projeto de Conclusão de Curso submetido(a)  
ao Curso de Design da Universidade Federal  
de Santa Catarina como requisito parcial  
para a obtenção do Grau de Bacharel em  
Design

Orientadora: Profa. Dra. Mary Vonni Meurer

*Florianópolis*  
2023

**Giulia Nadal Milezzi**

# Projeto Gráfico-Editorial e Ilustrações para o livro **THE SECRET GARDEN**

Este Projeto de Conclusão de Curso foi julgado adequado para obtenção do Título de "Bacharel em Design", e aprovado em sua forma final pelo Curso de Graduação em Design.

Florianópolis, 29 de abril de 2024.



Documento assinado digitalmente

**Marília Matos Gonçalves**

Data: 30/04/2024 15:31:41-0300

CPF: \*\*\*.625.909-\*\*

Verifique as assinaturas em <https://v.ufsc.br>

**Profa. Dra. Marília Matos Gonçalves**  
Coordenadora do Curso

## **Banca Examinadora:**

Prof. Mary Vonni Meürer

Prof. Luciano Patrício Souza de Castro

Prof. Douglas Luiz Menegazzi



Documento assinado digitalmente

**Mary Vonni Meurer de Lima**

Data: 30/04/2024 14:27:14-0300

CPF: \*\*\*.819.769-\*\*

Verifique as assinaturas em <https://v.ufsc.br>

**Prof. Mary Vonni Meürer**

Orientadora

Ficha de identificação da obra elaborada pelo autor através do Programa de Geração Automática da Biblioteca Universitária da UFSC.

Milezzi, Giulia Nadal

Projeto Gráfico-Editorial e Ilustrações para o livro  
THE SECRET GARDEN / Giulia Nadal Milezzi ; orientadora,  
Mary Vonni Meurer, 2024.

84 p.

Trabalho de Conclusão de Curso (graduação) -  
Universidade Federal de Santa Catarina, Centro de  
Comunicação e Expressão, Graduação em Design,  
Florianópolis, 2024.

Inclui referências.

1. Design. 2. Design Editorial. 3. Ilustração Digital.  
4. Design Gráfico. 5. Engenharia de Papel. I. Meurer, Mary  
Vanni. II. Universidade Federal de Santa Catarina.  
Graduação em Design. III. Título.

# Lista de Figuras

Figura 1: Metodologia.....	7
Quadro 2: Editora Darkside; Quadro 3: Quadro de similares.....	11
Quadro 4: Editora Martin Claret; Quadro 5: Quadro de similares.....	12
Quadro 6: Editora Salamandra; Quadro 7: Quadro de similares.....	13
Quadro 8: Chronicle Books; Quadro 9: Quadro de similares.....	14
Quadro 10: Union Square Kids; Quadro 11: Quadro de similares.....	15
Quadro 12: Editora Little Simon; Quadro 13: Quadro de similares.....	16
Quadro 14: Conceitos.....	20
Quadro 15: Engenharia de Papel.....	21
Quadro 16: Clássicos.....	22
Quadro 17: Ilustrações.....	23
Quadro 18: Filme.....	24
Figura 19: Histórico.....	25
Tabela 20: Matriz de Seleção tipográfica; .....	27
Quadro 21: Testes tipográficos.....	28
Figura 22: problema na capitular; Quadro 23: caracteres alternativos.....	31
Figura 24: capitulares arrumadas; Figura 25: aproveitamento de papel.....	32
Figura 26: Tabela de Bringhurst; Quadro 27: Alfabeto:.....	33
Figura 28: diagrama; Figura 29: testes diagrama.....	34
Figura 30 e 31: Espelho do livro.....	35, 36
Figura 32: Pincel; Quadro 33: Etapas Ilustração; Figura 34: Personagem.....	37
Quadro 35: Ilustrações de teste para a definição de um estilo.....	38
Quadro 36: Testes ilustração.....	39
Quadro 37: Ref. históricas 1; Quadro 38: Ref. Históricas 2,.....	40
Quadro 39: Ref. históricas 3; Quadro 40: Ref. Históricas 4,.....	41
Quadro 41: Plantas Inglesas; Quadro 42: Ilustrações das plantas inglesas.....	42
Quadro 43: Ilustrações de página inteira.....	43
Figura 44: Planejamento dos pop-ups.....	44
Quadro 45: Simplificação das ilustrações; Quadro 46: Testes pop-up.....	45
Quadro 47: Confeção dos pop-ups.....	46
Quadro 48: Testes de cor.....	47
Figura 49: Pop up 1 - Entrada do Jardim.....	48
Figura 50: Base do pop-up 1.....	49
Quadro 51: Peças do pop up 1.....	50
Quadro 52: Fundo pop up 1.....	51
Quadro 53: Fundo com flores 1.....	52
Quadro 54: Medida flores pop up 1.....	53
Quadro 55: Faca e medida base pop up 1.....	54
Quadro 56: Faca e tamanho peças pop up 1.....	55
Quadro 57: Faca e tamanho fundo e flores pop up 1.....	56
Quadro 58: Tutorial pop up 1.....	57
Figura 60: Pop up 2.....	58
Quadro 61: Base e peça do pop-up 2.....	59
Quadro 62: peças do pop-up 2.....	60
Quadro 63: Fundo do pop-up 2.....	61
Quadro 64: Fundo do pop-up 2.....	62
Quadro 65: Tamanho das flores pop-up 2.....	63
Quadro 66: Faca e tamanho da base do pop-up 2.....	64
Quadro 67: Faca e tamanho das peças 2.....	65
Quadro 67: Faca e tamanho do fundo e das flores do pop-up 2.....	66
Quadro 68: Tutorial pop-up 2.....	67
Figura 70: Capa; Figura 71: Página com grafismo.....	68
Figura 72: Folha de guarda; Figura 73: Folha de Rosto.....	69
Figura 74: Sumário; Figura 75: Spread com ilustração.....	70
Figura 76: Spread ilustração pequena; Figura 77: Spread s/ ilustrações.....	71
Figura 77: marca-página; Quadro 78: Especificações.....	72
Quadro 79: Solução.....	73

# Sumário

## 1. Introdução

1.1. Apresentação do tema e da problemática de projeto.....	4
1.2. Objetivos.....	5
1.2.1. Objetivos específicos.....	5
1.3. Justificativa.....	5
1.5. Delimitação.....	6
1.6 Metodologia.....	6

## 2. Etapa de Pesquisa

2.. Problema.....	10
2.1. Definição do problema.....	10
2.2. Componentes do problema.....	10
2.3.1. Análise de Similares - Versões de "The Secret Garden".....	11
2.3.2. Similares E. de Papel.....	14
3. Análise de Dados.....	17
3.1 Segmentação Demográfica.....	17
3.2 Custos.....	18

## 4. Desenvolvimento

4.1. Criatividade.....	20
4.2 Conceitos.....	20
4.3 Painel visual.....	21
4.2.1 Engenharia de Papel.....	21
4.2.2 Clássicos Infantis.....	22
4.2.3 Ilustração.....	23
4.2.4 Cinema.....	24
4.2.5 Contexto Histórico.....	25
5 Materiais e Tecnologia.....	26
6 Experimentação.....	27
6.1 Tipografia.....	27
6.2 Anatomia da página.....	32
6.3 Módulo e Grid.....	32
6.4 Diagrama.....	33
6.5 Espelho.....	34
6.6 Ilustrações.....	37
6.7 Pop-ups.....	44
6.8 Paleta de Cores.....	47
7. Modelos.....	48
7.1 Resultados Pop-up - Entrada no Jardim.....	49
7.2 Pop-up - Entrada no Jardim - Peças.....	50
7.3. Informações Técnicas - Entrada no Jardim.....	54
7.4 Instruções de Montagem - Entrada no Jardim.....	57
7.5 Resultados Pop-up - Primavera no Jardim.....	58
7.6 Informações Técnicas - Primavera no Jardim.....	64
7.7 Instruções de Montagem - Primavera no Jardim.....	67
7.8 Modelos de diagramação e ilustração.....	68
8. Especificações.....	72
9. Desenho de Construção.....	73
10 Solução.....	73

Considerações finais.....	77
---------------------------	----

Referências Bibliográficas.....	78
---------------------------------	----

# 1. Introdução

## 1.1 Apresentação do tema e da problemática de projeto

O conceito de livro está cada vez mais abrangente de acordo com a evolução e a introdução de novas tecnologias. Ainda sim, o livro clássico, físico, perdura. Por ser tangível, um estudo realizado na Universidade Norway's Stavanger, em 2014<sup>1</sup>, indica que o livro físico é mais eficiente que o digital na absorção da narrativa do texto. Recursos físicos de interatividade, junto a mensagens visuais, têm a capacidade de complementar a compreensão das mensagens escritas. Com características diferentes dos livros digitais, as opções materiais para a composição do livro físico, junto ao design e a engenharia do papel possuem um potencial de ampliar sua função como objeto. Um livro físico, se tiver um apelo estético forte, pode ser considerado um objeto de decoração, aprendizado e até mesmo artístico.

As mensagens visuais ajudam a perpetuar a história, pois proporcionam maior interatividade e qualidade ao projeto, estimulando o leitor a passar adiante. Além disso, é preciso ressaltar que a releitura dos clássicos pode introduzir reflexões sobre ao menos três tempos históricos: o presente do autor, da obra e de quem lê.

No desenvolvimento do projeto, foi escolhido o clássico infantil de Frances Hodgson Burnett, *The Secret Garden*. *The Secret Garden* — nome original *The Secret Garden* — é um livro infanto-juvenil considerado um clássico da literatura inglesa.

O livro conta a história de Mary Lennox, uma menina de 10 anos filha de britânicos ricos e nascida na Índia, no final do século XX. Mary é uma criança negligenciada e assim ressentida e egoísta. Cuidada por empregados dos pais, Mary nunca obteve afeição parental. Durante um surto de cólera na Índia, Mary se torna órfã. Assim, Mary é mandada para Inglaterra para a casa de campo de seu tio, Archibald Craven, marido da irmã de sua mãe. Ao chegar na casa de campo, Mary descobre que sua tia faleceu e seu tio, tomado pelo luto, é um recluso e uma pessoa tomada pela dor, devido a sua corcunda.

Mary, no início odeia a casa de campo e as pessoas com quem irá conviver, os empregados do Sr. Craven. Mas ao longo da história, Mary vai aprendendo a conviver com pessoas diferentes dela e a aceitar os afetos e atenção que nunca foram dados à menina. Ao explorar a casa, Mary encontra um menino que parece estar doente. É seu primo Colin, cuidado pela neurótica governanta da casa. Colin também é uma criança negligenciada, por isso é muito parecido com Mary. Mimado e egoísta. Também durante suas expedições pela casa, Mary acha uma chave no quarto de sua falecida tia. Esta chave abre a porta de um jardim. *The Secret Garden*. A história se desenvolve em torno da descoberta deste jardim.

Se faz importante um forte apelo estético e de interação para que ressurgja o interesse do público-alvo mais jovem pela história clássica e que desperte a nostalgia nos públicos de idade mais avançada. Existem diversas versões do clássico *The Secret Garden* no mercado editorial, com uma enorme gama

<sup>1</sup> Disponível em: <<https://www.theguardian.com/books/2014/aug/19/readers-absorb-less-kindles-paper-study-plot-e-reader-digitisation>> Acesso em: 31 mar de 2024.

de interpretações do livro, variando em qualidade, material, apelo estético e tipos de interação. De que forma uma nova versão poderia ampliar e inovar das demais e inovar em termos de interação para que volte a atrair a atenção do público, com tantas versões do livro no mercado?

## 1.2 Objetivos

Os objetivos são: desenvolver uma versão especial, por meio do uso de interação por meio do uso da técnica pop-up. do livro *The Secret Garden* que se diferencie das semelhantes.

### 1.2.1 Objetivos específicos

- ✿ Analisar versões anteriores do clássico que ainda estão no mercado;
- ✿ Entender o conceito histórico da obra clássica *The Secret Garden* e adaptá-la para audiências contemporâneas;
- ✿ Planejar e desenvolver de acordo com pesquisas: recursos de editoração, ilustração, encadernação, impressão;
- ✿ Desenvolver ilustrações e peças de engenharia do papel, seguindo a metodologia de Munari;
- ✿ Documentar o processo de formulação do livro;
- ✿ Desenvolver um protótipo do livro.

## 1.3 Justificativa

Nas palavras do escritor argentino Jorge Luís Borges: “Pegar um livro e abri-lo guarda a possibilidade do fato estético. O que são as palavras dormindo num livro? O que são esses símbolos mortos? Nada, absolutamente. O que é um livro se não abrimos? Simplesmente um cubo de papel e couro, com folhas; mas se o lemos acontece algo especial, creio que muda a cada vez.”

O resgate de livros infantis clássicos foi a motivação principal deste projeto, junto ao desafio de criar ilustrações elaboradas em pop-ups.

A leitura dos clássicos pode ser recomendada por criar uma ponte com o passado histórico, mesmo que existam algumas adaptações. Essa pode ser a fonte de reflexões sobre as problemáticas do presente, assim como as projeções sobre o futuro. Embora seja impossível dizer que uma narrativa seja “atemporal”, é verdade que algumas delas, de alguma forma, continuam atuais por mais tempo. Isto é: continuam a influenciar a produção de conhecimento, arte e cultura no presente, frequentemente ultrapassando, nesse aspecto, obras muito mais novas.

Os livros, sobretudo os ilustrados, sempre foram uma área de interesse para a autora desse projeto, desde sua infância até sua carreira profissional. Livros antigos de contos de fadas junto com suas elaboradas ilustrações são parte da bagagem cultural e emocional da autora, e tem grande influência em suas escolhas estéticas e temáticas. O livro *The Secret Garden* foi escolhido principalmente por seu enredo marcante e por seu potencial de resgatar a atenção de audiências contemporâneas por meio do design e de recursos visuais e de interatividade.

A engenharia do papel foi utilizada tanto como um recurso para inovação da interação com o livro *The Secret Garden* quanto um desafio para a autora. A engenharia de papel exigiu uma aprendizagem no campo da ilustração, da interatividade, visão tridimensional e das diversas formas em que um livro pode ser diagramado. O desenvolvimento de uma visão tridimensional mais aguçada permite uma maior compreensão dos recursos visuais utilizados no design gráfico como um todo. Outra área de interesse deste projeto foi expandir o conhecimento sobre processos de impressão e de seus recursos materiais para projetos gráficos com complexidade mais elevada. O conhecimento sobre recursos materiais e processos de impressão são importantes não só porque são cruciais para o desenvolvimento de um projeto gráfico-editorial físico, mas também porque podem estimular inovações na área editorial tanto na relação entre o conteúdo conceitual do livro com seu aspecto material quanto na sua interação pelos sentidos sensoriais do usuário.

## 1.5 Delimitação

Seguindo a metodologia Munari, o projeto descrito se baseou na concepção de uma edição especial do livro *"The Secret Garden"* de Frances Hodgson Burnett. Realizado em um período de três semestres, o conteúdo do livro em si foi minimamente editado. O foco do projeto ficou na esfera gráfico-editorial, da ilustração e da engenharia do papel. Sendo desenvolvido desde a parte conceitual, a produção gráfico-editorial, ilustrações até o protótipo do livro.

A linguagem do livro produzido nesse projeto foi a inglesa. A motivação da escolha foi para a ampliação do público-alvo atingido e também para evitar problemas em relação aos direitos autorais. O livro *The Secret Garden* está em domínio público porque foi publicado antes de 1926, porém a patente de direitos autorais da tradução em português brasileiro mais antiga ainda continua em vigor.

As edições no conteúdo textual do livro não modificam a essência de clássico. O racismo estrutural e o capacitismo típico da época tornavam a versão original datada e inacessível para determinados leitores.

A escolha da retirada desses elementos se pautaram na premissa de o público-alvo, principalmente as crianças, tem o direito ler um livro bonito sem que seja importunado por problemas sérios da sociedade que estão além da essência da história contada. O público-alvo mais jovem merece ler livros clássicos sem ser ofendido e ter sua etnia atacada. Foi escrita uma nota de edição explicando sobre anacronismo e as motivações dessas mudanças.

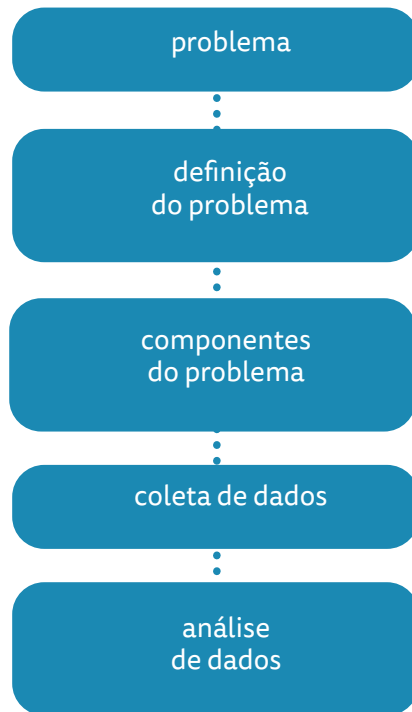
## 1.6 Metodologia

A metodologia utilizada neste projeto foi a de Munari (2008). Uma metodologia muito eficiente devido à sua flexibilidade e simplicidade, convergindo com diferentes técnicas e métodos e assim com diversas opções de adaptações para os mais diversos projetos.

De acordo com o escopo do projeto, o método projetual de Munari foi dividido em dois eixos: o de pesquisa e o de desenvolvimento. Dentro destes eixos principais estão as 12 etapas lineares propostas por Munari. Estas etapas são referenciais para a resolução de um problema.



## Etapa de Pesquisa



### ❁ Problema

É a enunciação de um problema, a expressão de uma necessidade que o projeto se propõe a solucionar.

### ❁ Definição do problema

A definição do problema entende os limites do projeto e as soluções que visam resolver o problema.

### ❁ Componentes do Problema

É imprescindível entender o problema para que o mesmo possa ser resolvido. Os componentes do problema são as subdivisões de um problema. São pequenos problemas que podem ser agrupados em categorias semelhantes e que ajudam a compreender o problema ao todo e assim solucioná-lo de maneira mais eficiente.

### ❁ Coleta de Dados

É a fase da pesquisa. Como outros problemas similares foram resolvidos. Nesta etapa se realizam pesquisas relacionadas ao problema a ser solucionado: Pesquisas demográficas, de concorrentes, de semelhantes etc.

### ❁ Análise de Dados

É a compreensão dos dados obtidos nas fases anteriores, principalmente da fase de coleta de dados. É nessa fase que em que se analisa e se decide que informações e técnicas são relevantes ou não para o problema abordado.

### ❁ Criatividade

A criação de alternativas para a solução do problema baseado na análise dos dados coletados durante a etapa de pesquisa.

### ❁ Materiais e Tecnologias

Pesquisa e identificação de recursos materiais, processos de fabricação e de tecnologias que possam ser relevantes e até inovadores na solução do problema;

## Etapa de Desenvolvimento



**Figura 1:** Metodologia.

**Fonte:** Autoral com base em Munari (2008).

#### ✿ Experimentação

Experimentação com os materiais e as tecnologias identificadas na etapa anterior. Os resultados dos experimentos são utilizados para a decisão das alternativas de modelos mais eficientes para a solução dos subproblemas do projeto.

#### ✿ Modelo

Começa a se esboçar o projeto final. Os modelos são alternativas de solução. São demonstrativos das soluções que irão ser analisados. Os modelos podem até serem combinados para uma solução final mais completa.

#### ✿ Verificação

Análise dos modelos por meio de testes. É uma fase muito importante para a se avaliar se o problema foi resolvido de maneira satisfatória;

#### ✿ Desenho de Construção

Depois da verificação, começa a produção do protótipo, de acordo com os dados adquiridos durante todo a metodologia.

#### ✿ Solução

O melhor resultado de solução do problema definido.

Para este projeto, as etapas da experimentação, modelo e verificação ocorreram concomitante, porque o projeto teve diversas etapas com ferramentas diferentes, sendo necessária uma verificação mais minuciada para a execução do desenho de construção. Não houve a formulação de alternativas para o modelo final por questões monetárias, mas houve a verificação das partes que compõem os projeto, separadamente. .

## **2. Etapa de Pesquisa**

## 2.Problema

O problema era criar uma edição do clássico *The Secret Garden* que se diferencie das demais disponíveis hoje no mercado e que eleve a história em termos de interação com o livro.

### 2.1 Definição do problema

- ✿ Desenvolver um livro que possa ser produzido em massa no mercado, mas que mantenha suas características que o diferem dos outros livros analisados;
- ✿ Utilizar a engenharia de papel como um instrumento para a mensagem linguística, não como o elemento principal do livro;
- ✿ Adaptar o conteúdo literário do livro para audiências contemporâneas;
- ✿ O estilo de ilustração, de engenharia de papel e elementos editoriais devem se complementar;
- ✿ Quanto à estética, retornar ao clássico de livros infantis e apelar para a nostalgia, mas evitar o antiquado e o obsoleto;

### 2.2 Componentes do problema

- ✿ Linguagem literária
- ✿ Redigir conteúdos inadequados para as audiências contemporâneas;
- ✿ Linguagem visual
- ✿ Engenharia do Papel;
- ✿ Ilustração;
- ✿ Tipografia;
- ✿ Cores;
- ✿ Planejamento Gráfico-Editorial;
- ✿ Distribuição dos elementos visuais e linguísticos de acordo com o ritmo da história do livro;

## 2.3 Análise de Similares

### 2.3.1 Versões de “O Jardim Secreto” disponíveis no mercado

A Escolha de análise das obras de The Secret Garden para o mercado brasileiro foi simplesmente por uma questão de acessibilidade aos componentes do livro, visto que durante as pesquisas, as características estéticas não se tornam um foco, sendo de difícil uma análise aprofundada em detalhes da estética, fora as ilustrações. Além disso, os livros brasileiros, contém estéticas diferentes mas todos eles mantem a essência da obra, que por si, é universal.

**Quadro 2:** Livro da Editora Darkside.

**Fonte:** Darkside (2021)



O Jardim Secreto  
Editora Darkside 2021

Preço	Capa	Ilustrações	Editoração
R\$ 64,90	Capa dura, colorida, com acabamento plástico, com um leve relevo.	Ilustrações vintage no estilo de caneta tinteiro, comum em 1800. Algumas características de técnicas de gravura. Semi-realista. Ilustrações complementares ao texto. Ilustrações do miolo dispostas da seguinte maneira: uma antes do começo de um novo capítulo, corindo uma página inteira; outra na página de capítulo novo, junto com os elementos textuais e uma no fim do capítulo. Capitulares ilustrados em todo começo de capítulo.	23.4 x 15.8 x 2.4 cm. Texto justificado à esquerda. 288 páginas.

Interatividade	Impressão	Encadernação	Elementos Externos
Visualmente bonito e com algumas texturas na capa, mas é um livro simples em relação a interatividade.	Corte de folha colorido; verde escuro. Miolo do livro completamente em preto e branco. Boa qualidade do papel.	Fita marca-páginas. Lombada temática de acordo com o conteúdo do livro. Uma fechadura dThe Secret Garden. Lombada quadrada.	Três marca-páginas.

**Quadro 3:** Quadro de análise de similares.

**Fonte:** da autora. (2023)



O Jardim Secreto  
 Editora Martin Claret 2017

Preço	Capa	Ilustrações	Editoração
Na média de R\$ 35,00	Capa flexível colorida. Técnica de paper cut na capa, expondo uma segunda capa localizada onde seria a orelha do livro.	Padronagem na folha de rosto e no sumário. Ilustrações mais infantis e estilizadas. Lúdica e colorida, as ilustrações complementam a história, de maneira que os momentos considerados mais importantes na história são reforçados com a ilustração. Ilustrações cobrem páginas duplas e estão dispostas no miolo do livro, sem uma continuidade regular, ao contrário dos outros livros analisados.	22.8 x 12.4 x 2.4 cm. 296 páginas. Texto justificado à esquerda. Títulos e subtítulos centralizados. Texto justificado à esquerda. Títulos centralizado e subtítulos alinhados à direita. Tipografia do título com fonte display caligráfica. Tipografia de apoio e tipografia do corpo de texto é a mesma, serifada e simples. A diferenciação se dá por mudanças nas caixa-alta e baixa e nos pesos da própria fonte.

Interatividade	Impressão	Encadernação	Elementos Externos
O cut-out da capa dá dimensão 3D as ilustrações. É bem visual, colorido e o cut-out dá uma nova forma de interação a partir do tato com o livro.	Simples, com papel de baixa gramatura. Boa qualidade na impressão das cores no miolo.	Lombada quadrada com capa flexível.	Sem elementos externos.

**Quadro 4:** Livro da Editora Martin Claret.  
**Fonte:** Martin Claret (2017)

**Quadro 5:** Quadro de análise de similares.  
**Fonte:** da autora. (2023)



**Quadro 6:** Livro da Editora Salamandra. **Fonte:** Salamandra (2013)

**O Jardim Secreto**  
 Editora Salamandra 2013

Preço	Capa	Ilustrações	Editoração
R\$ 64,90	Capa flexível colorida.	Ilustração em estilo de pintura à mão, colorida. Contém uma moldura nas ilustrações. Estilizada em cartoon voltado para o público infantil. Estão dispostas no começo de cada capítulo e cobrem uma página inteira na composição. As ilustrações representam momentos do livro, ajudando na imersão do conteúdo.	17,4 x 24 cm. 280 páginas. Capítular no início de cada capítulo. Texto justificado à esquerda. Títulos centralizado e subtítulos alinhados à direita. Tipografia dos títulos e subtítulos com fonte display, serifada. Corpo do texto de tipografia simples, arredondada e sem serifa.

Interatividade	Impressão	Encadernação	Elementos Externos
Visualmente bonito e colorido, mas é um livro simples em relação a interatividade.	Simple, com papel de baixa gramatura. Boa qualidade na impressão das cores no miolo.	Lombada quadrada com capa flexível..	Sem elementos externos.

**Quadro 7:** Quadro de análise de similares. **Fonte:** da autora. (2023)

### 2.3.2. Engenharia de Papel

A engenharia de papel é uma técnica bastante abrangente. A autora procura mais conhecimento sobre esta técnica para usá-la de forma eficiente tanto estruturalmente quanto esteticamente na narrativa do livro. Abaixo são livros que contêm algumas técnicas e engenharia de papel bem como suas características.



**Quadro 8:** Livro Editora Chronicle Books.

**Fonte:** Chronicle Books (2010)

**Paper Blossoms - A Book of Beautiful Bouquets for the table**  
 Editora Chronicle Books

Preço	Técnica de Engenharia de Papel	Capa	Ilustrações
R\$ 210,63	Pop-Ups.	Capa dura.	Ilustrações simples, sem muitos detalhes e volume. Trabalha complementando a engenharia do papel.

**Quadro 9:** Quadro de análise de similares.  
**Fonte:** da autora. (2023)

Editoração e Impressão	Relação com o Conteúdo Textual do livro	Complexidade da Engenharia Do Papel
4 páginas. 26,6 x 3,81 x 32,385 cm. 0,81 kg. Impressão colorida, com papel de gramatura média.	O livro não possui elementos textuais no seu miolo. Representa as plantas de acordo com as estações do ano.	Alta complexidade. Vários tipos de dobra e sobreposições. Fluidez na abertura e fechamento do livro.



**Quadro 10:** Livro da Editora Union Square Kids.  
**Fonte:** Union Square Kids (2018)

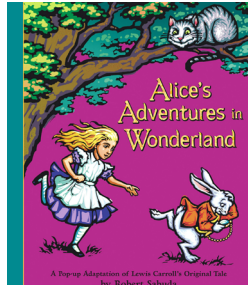


A Walk Through the Woods  
 Editora Union Square Kids

Preço	Técnica de Engenharia de Papel	Capa	Ilustrações
R\$ 103,91	Paper cut.	Capa dura com paper cuts desde o início.	Ilustrações mais detalhadas, mas sem muito volume. O que dá o volume é a sobreposição das páginas. A ilustração de uma página vai complementando a posterior e assim por diante.

Editoração e Impressão	Relação com o Conteúdo Textual do livro	Complexidade da Engenharia Do Papel
20 páginas. 22.86 x 1.91 x 22.86 cm. 3,48 kg. Tipografia do título em display, serifada. Corpo do texto em tipografia simples e também serifada. Texto dispostos sobre as ilustrações, não atrapalha na leitura. O corpo do texto é centralizado, em algumas páginas, há certas brincadeiras na disposição da linha de base do texto, algumas seguindo as formas da ilustração e outras mais livres.	Poucos elementos textuais. Complementa muito bem a história e a torna mais interessante porque além da tridimensionalidade, ainda tem a curiosidade em relação à continuidade do livro.	Média complexidade. As sobreposições desse livro são numerosas e se adaptam muito bem ao virar de páginas. É um livro pensado como um todo, onde cada página deve ser muito bem conectada a anterior e a posterior, porque fará parte da composição.

**Quadro 11:** Quadro de análise de similares.  
**Fonte:** da autora. (2023)



**Quadro 12:** Livro da Editora Little Simon.

**Fonte:** Little Simon (2003)

### Alice's Adventures in Wonderland Editora Little Simon

Preço	Técnica de Engenharia de Papel	Capa	Ilustrações
R\$ 254,95	Pop-ups.	Capa dura. Título texturizado.	Ilustrações com contornos fortes e um pouco mais detalhadas que as demais apresentadas na pesquisa.

Editoração e Impressão	Relação com o Conteúdo Textual do livro	Complexidade da Engenharia Do Papel
12 páginas. 27.7 x 6.3 x 23.7 cm. Impressão colorida, com papel de gramatura média. (Couchê?) Texto com tipografia serifada, distribuído nas extremidades das páginas. O espelho do livro dá mais destaque ao pop-up grande. Há uma pequena páginação com pop-ups dentro das próprias páginas do livro, onde a história textual é contada.	Os pop-ups são parte essencial deste livro. Dão continuidade a história e ajudam na compreensão do livro. Torna a história extremamente lúdica e com alto nível de interação.	Alta complexibilidade. Não há tanta sobreposição entre as ilustrações. A criação de movimento nos pop-ups, técnica que exige dobraduras e cortes mais elaborados faz com que o livro seja de alta complexidade. Pop-ups que ocupam páginas duplas e pop-ups pequenos distribuídos nas extremidades de algumas páginas.

**Figura 13:** Quadro de análise de similares.

**Fonte:** da autora. (2023)

### 3. Análise de Dados

Existem livros com diversas características a serem apontadas, outros livros optam por uma abordagem mais simples. *The Secret Garden* é uma obra muito famosa, que está no mundo editorial há mais de 100 anos. As versões brasileiras analisadas têm estéticas e orçamentos que se diferem. O ponto em comum em todas as versões é a atenção aos detalhes e o cuidado ao capturar a atmosfera da história. As formas de interpretação mudam, algumas das versões se voltam para a estética infanto-juvenil, outras, seguem uma estética mais gótica, se inspirando no período histórico em que a obra foi produzida. Apesar das adaptações analisadas serem diferentes, todas as versões analisadas condizem com a história contada.

A história de *The Secret Garden* que pode ser abordada sobre diversos pontos estéticos e artísticos sem que sua essência seja perdida.

A junção da engenharia do papel com a parte editorial se fortalece depois da análise porque podemos ver nas versões o cuidado com os detalhes, com a estética. Os exemplos de engenharia do papel analisados são todos esteticamente agradáveis e muito detalhados. Projetos de engenharia do papel combinam com a temática da história, de descoberta, surpresa e exploração do jardim.

#### 3.1 Segmentação Demográfica

De acordo com a pesquisa de 2024 da organização Statista, os dados comerciais do mercado livreiro estadunidense mostram que o mercado continua saudável: um total de 767,36 milhões de unidades foram vendidas em 2018 entre os estabelecimentos que informaram seus dados. Embora isso tenha representado uma pequena queda em relação ao ano anterior, o número ainda permanece mais alto do que nos anos anteriores a 2021.

As estatísticas apontam que o período de 2005 a 2010 foi o mais lucrativo com a venda de 700 milhões de unidades por ano. Em 2012, foi registrada uma pequena queda de 100 milhões, mas, no período seguinte, houve um aumento gradual e consistente, principalmente após 2018. O que demonstra que os livros físicos se mantêm como produtos consistentes no mercado.

##### ✿ Idade

Entusiastas de literatura infantil e crianças a partir dos 9 anos de idade, pois *The Secret Garden* exige uma habilidade mais avançada de leitura para os pequenos.

De acordo com a famosa autora de livros infantis Ana Maria Machado, o século XIX foi considerada a época de ouro para os livros infantis. Foi quando o gênero se evidenciou dos outros. Foi neste século onde as histórias infantis passaram a ser escritas de forma mais sofisticada, com enredos mais intrínsecos que agradaram um público com o gosto mais apurado. Basicamente o gosto de leitura infantil passou a ser levado a sério.

##### ✿ Sexo

Todos os gêneros;

<sup>2</sup> Disponível em: <<https://www.statista.com/statistics/422595/print-book-sales-usa/>> Acesso em: 29 de abril de 2024.

#### ✿ Renda

Média à alta;

#### ✿ Escolaridade

A partir do ensino fundamental;

#### ✿ Psicográfica

A nostalgia e o apreço pela estética são fortes características para o público-alvo mais velho. O livro é tido como um objeto de decoração, com apego emocional.

Para o público mais jovem, o apelo principal do livro é curiosidade em relação a tridimensionalidade dos pop-ups e a qualidade estéticas das ilustrações, o que leva ao interesse em relação à mensagem linguística do livro;

#### ✿ Geográfica

Principalmente regiões onde inglês é a língua oficial, mas o alcance do livro é mundial, porque a língua inglesa é a língua da globalização.

### 3.2 Custos

De acordo com FLAUBI, 2020 “Livro, artigo de luxo? Quanto custa e quanto pode custar um livro no Brasil”<sup>3</sup>, o preço que o consumidor final paga por um livro é calculado e sugerido pelas editoras. Estes cálculos levam em consideração dois quesitos: o valor objetivo e o subjetivo. No valor objetivo estão, em média, 10% para direitos autorais, 5% de custos editoriais, 10% de gastos industriais, 14% de gastos administrativos, 5% de reserva para perdas, 5% de lucro para as editoras e 50% de margem para livrarias e distribuidoras. Estes custos representam 15% do valor do livro para a venda. Desta forma o valor subjetivo é calculado com base no custo por unidade e sua tiragem, quanto maior a tiragem menor será o preço final, neste cálculo inclui-se o risco de uma tiragem maior que o interesse do público.

O custo do produto final deste trabalho foi \$1.110 reais por se tratar de apenas um exemplar. Não foi feito orçamento com gráficas para tiragens maiores. As gráficas contatadas não forneceram orçamentos ou estimativa de valores também dos pop-ups por se tratar de obra única e de custos elevados para a fabricação de facas de cortes para a sua realização. Desta forma os pop-ups foram feitos de forma artesanal.

<sup>3</sup> Disponível em: <<https://www.e-auditoria.com.br/livro-artigo-de-luxo-quanto-custa-e-quanto-pode-custar-um-livro-no-brasil/>> Acesso em: 29 de abril de 2024.

## **4. Desenvolvimento**

## 4.1 Criatividade

Segundo o livro *Das Coisas nascem coisas*, (MUNARI, 1981, p.11) a criatividade não significa improvisação sem método: essa maneira apenas faz confusão e se cria nos jovens a ilusão de se sentirem artistas livres e independentes. A série de operações do método projetual é feita de valores objetivos que se tornam instrumentos de trabalho nas mãos do projetista criativo.

## 4.2 Conceitos

As palavras-chave escolhidas para o projeto são:

### ✿ Afeto

Esse conceito provém da história contada no livro. Em como o afeto e o carinho podem melhorar as pessoas.

### ✿ Aconchego

Tem inspiração na história, em como no final a personagem principal encontra um lar e se sente confortável nele. Esse conceito também abrange a familiaridade que temos com os livros clássicos e em como, principalmente nos clássicos infantis, essas histórias trazem um acalento tanto para quem está lendo pela primeira vez tanto para quem lê por memória afetiva.

### ✿ Nostalgia

Este conceito é relacionado com a memória afetiva e no conforto da sensação de conhecer algo e lembrar sensações boas.

### ✿ Surpreendente

No livro, a personagem principal faz várias descobertas explorando a casa de campo. A sensação de surpresa é excitante e traz curiosidade para a obra.

*Afeto*



*Nostalgia*



*Surpreendente*



*Aconchegante*



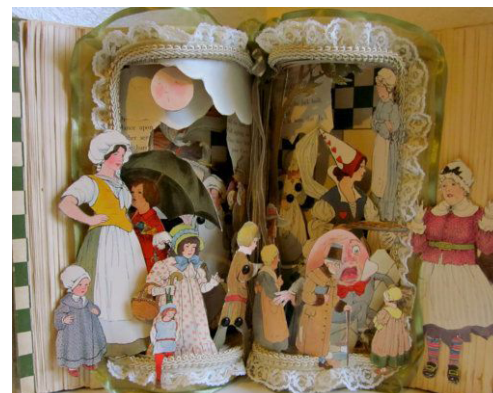
**Quadro 14:** Conceitos

**Fonte:** Compilação da autora (2023).

## 4.3 Painel visual

### 4.3.1 Engenharia de Papel

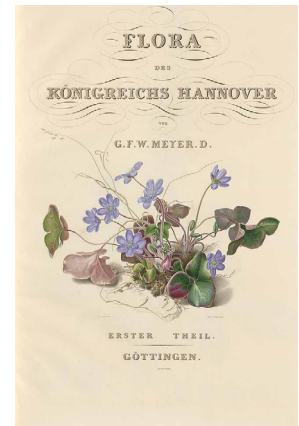
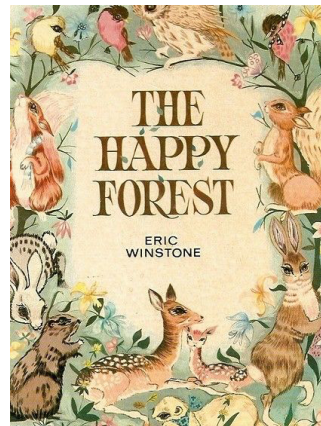
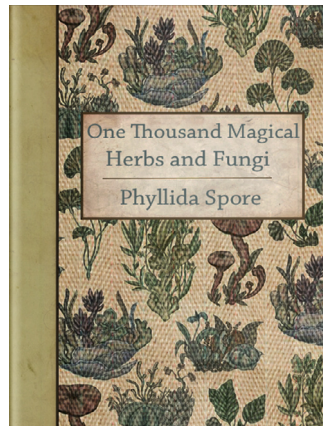
Neste painel foram reunidos alguns projetos de engenharia de papel. Algumas das imagens trazem exemplos Pop-Ups funcionais, em outros somente esculturas artísticas que serviram somente como inspiração conceitual para o projeto.



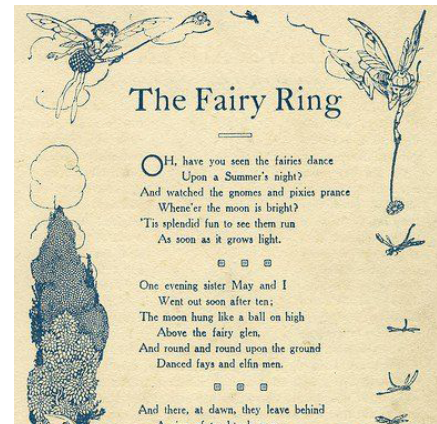
**Quadro 15:** Painel Engenharia de Papel.  
**Fonte:** Compilação da autora (2023)

## 4.2.2 Clássicos Infantis

O painel mostra características estéticas de livros infantis clássicos. O foco do painel é a questão editorial e de composição dos livros infantis clássicos. Algumas características que se repetem como a tipografia serifada e as ilustrações que adornam os elementos linguísticos.



to leave.”  
 “All aboard!” called Dusty. He hoisted the sail,  
 cast off and turned the *Periwinkle* into the current.  
 The voyage was about to begin.



Flicker and dip, and sparkle and float,  
 Your golden sails like a fairy boat!  
 O quiver away through the deep, deep blue.  
 And *Baby* will laugh and follow you!



### THE GOOSE GIRL.



HERE lived once an old Queen, whose husband had been dead many years. She had a beautiful daughter who was promised in marriage to a King's son living a great way off. When the time appointed for the wedding drew near, and the old Queen had to send her daughter into the foreign land, she got together many costly things, furniture and cups and jewels and adornments, both of gold and silver, everything proper for the dowry of a royal Princess, for she loved her daughter dearly. She gave her also a waiting gentle-

#### Quadro 16:

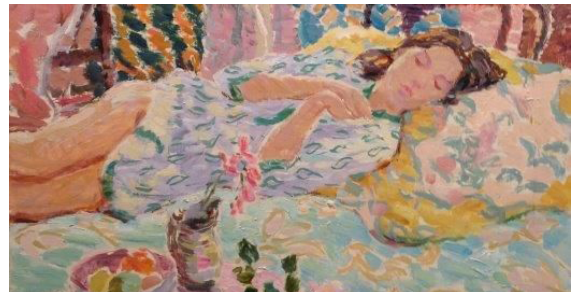
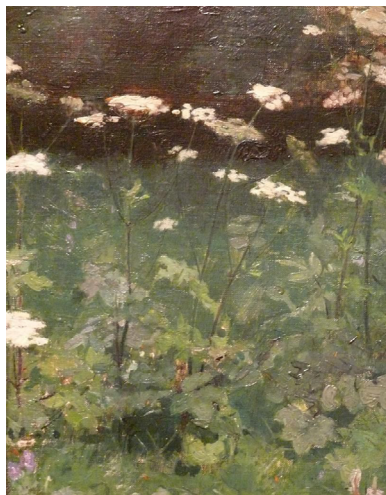
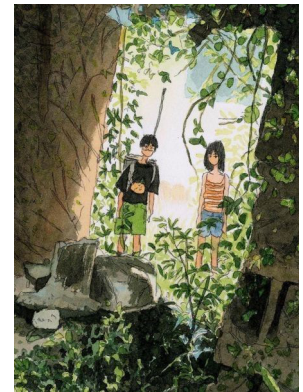
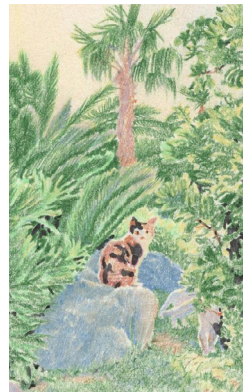
Painel Clássicos.

Fonte: Compilação da autora (2023)



### 4.2.3 Ilustração

Foram reunidas no painel diversos tipos de ilustração. Algumas mais realistas outras estilizadas. Ilustrações digitais e também ilustrações feitas à mão. Em sua maioria, as ilustrações do painel exibem crianças e a natureza. Outras, contos de fadas e pinturas de época.



**Quadro 17:** Painel Ilustrações.  
**Fonte:** Compilação da autora (2023)

#### 4.2.4 Cinema

Existem diversas versões em outras formas de mídia de *The Secret Garden*. Desde séries, filmes, animes, histórias em quadrinhos até programas de rádio. Uma das adaptações mais famosas é o longa-metragem de 1993, com direção de Agnieszka Holland e direção de cinematografia de Roger Deakins, ganhador de dois Oscar por Melhor Cinematografia. O Painel Visual buscou inspiração na visão de Deakins da história adaptada.

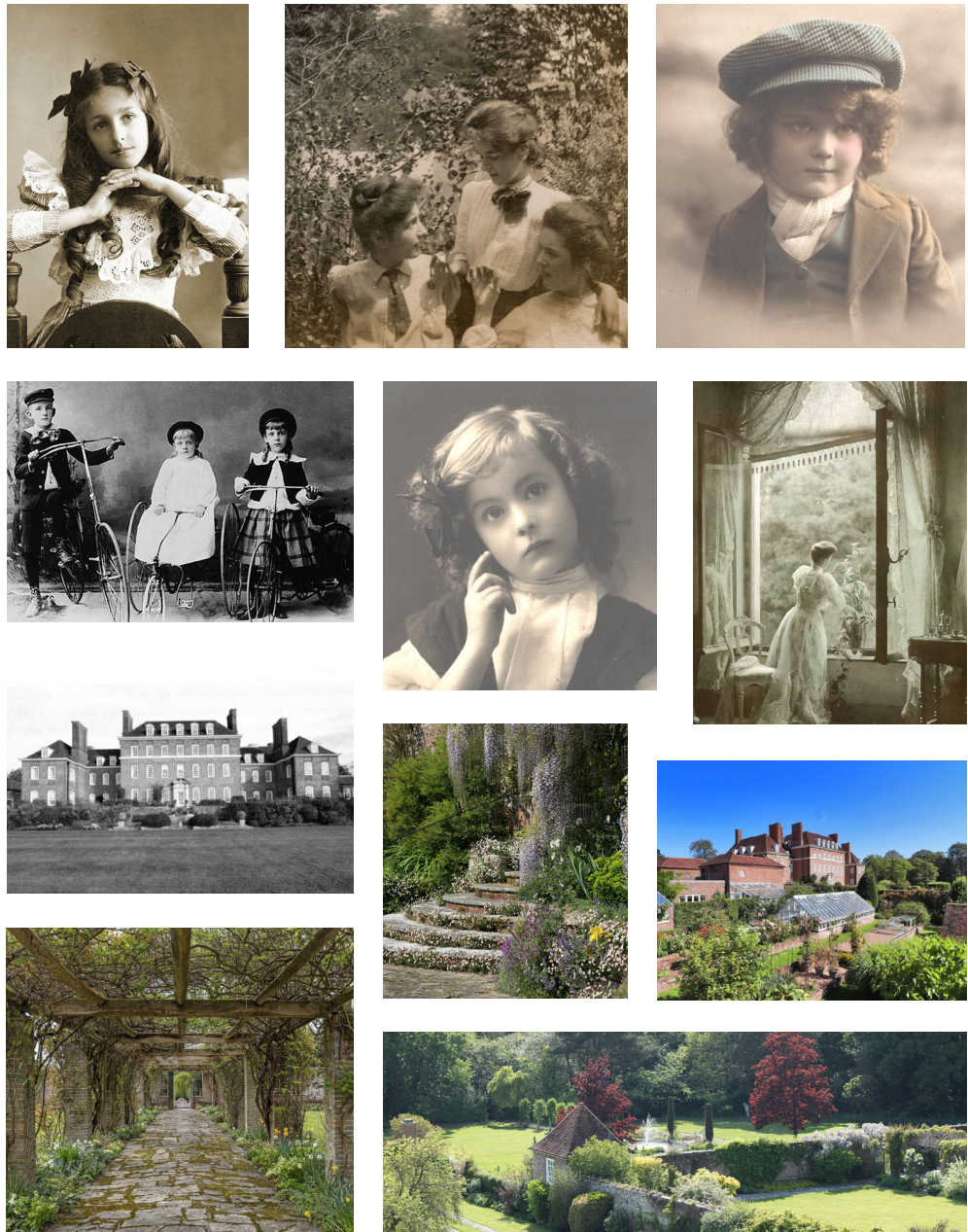


**Quadro 18:** Painel Filme.  
**Fonte:** Warner Bros. (1993)

### 4.2.5 Contexto Histórico

Embora a primeira versão de *The Secret Garden* tenha sido publicado pela primeira vez em 1911, a história se passa no final da Era Vitoriana (1837-1901) e começo da Era Eduardiana (1901-1910). No painel estão reunidas algumas fotos históricas para ter um embasamento da estética da época.

Os jardins mostrados no painel são os da mansão Great Maytham Hall, cujo os jardins serviram de inspiração para o livro.



**Quadro 19:** Painel Histórico.

**Fonte:** Compilação da autora (2023)

## 5. Material e Tecnologia

### ✿ Diagramação

Adobe Indesign e Adobe Fonts, papéis.

### ✿ Ilustrações

Todas as ilustrações foram feitas digitalmente, no aplicativo Infinite Painter, com os pincéis gratuitos inclusos no aplicativo. A autora tinha experiência prévia com a mesa digitalizadora em projetos digitais e para este projeto usou o Tablet como ferramenta pela primeira vez.

### ✿ Pop-ups

Como esse aspecto do projeto era uma experiência nova para a autora, a engenharia da papel pop-up foi escolhida, porque tem diversos níveis de complexibilidade. A técnica de pop-up horizontal, com formato-V e ângulos paralelos foi escolhido, contando com a composição dos elementos para gerar camadas. Outro requisito importante era um papel de gramatura grande, que fosse uma estrutura forte para o pop-up, mas que não prejudicasse o manuseio do livro.

## 6. Experimentação

### 6.1 Tipografia

A proposta da família tipográfica do corpo de texto tinha os requisitos principais de serem serifadas, com características humanista. De acordo com o painel de diagramação é a tipografia mais utilizada nos livros clássicos. Estas características combinaram bastante com a história, tanto pelo contexto histórico quanto por suas características mais intimistas. Foram reunidas fontes tipográficas que preenchem os pré-requisitos e para a escolha da tipografia principal foi utilizado o Modelo de Apoio à Seleção Tipográfica, desenvolvido pela Prof<sup>a</sup> Mary Meürer.

Segundo o artigo das autores Meürer e Gonçalves (2019) a solução para a escolha da tipografia mais adequada para um projeto seria a formulação de uma matriz. Na matriz sugerida pelo artigo temos os Aspectos Formais e Funcionais, os Aspectos Conceituais, os Aspectos Técnicos e os Aspectos Econômicos e Legais, cada aspecto tem duas subdivisões, que estão dispostas no gráfico abaixo. Cada critério foi deliberado de acordo com a relevância ao projeto.

Todas as fontes escolhidas estão disponíveis no Adobe Fonts. O licenciamento das fontes está disponível para uso comercial e também para uso pessoal para assinantes do pacote Adobe, por isso os critérios econômicos e legais foram eliminados na matriz.

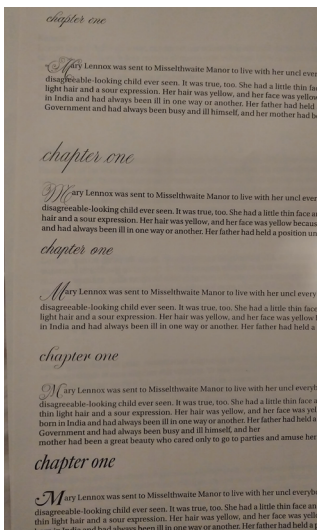
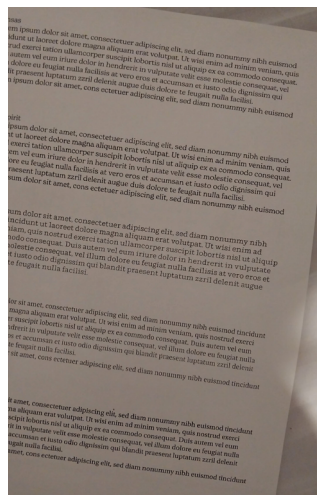
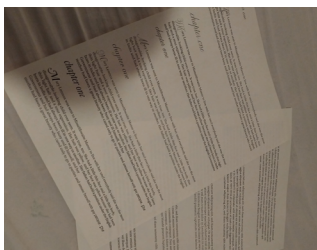
#### Matriz de Seleção Tipográfica

	Aspectos Formais e Funcionais		Aspectos Conceituais		Aspectos Técnicos		Aspectos Econômicos e Legais		TOTAL
	Legibilidade	Variação e Recursos	História e Cultura	Expressão	Qualidade	Suporte	Licenciamento	Investimento	
Pesos	5	3	5	4	5	3	0	0	
Kansas	2	5	5	5	5	5	0	0	110
New Spirit	3	4	4	4	4	5	0	0	98
Shift	5	4	5	4	5	5	0	0	118
Bagatela	4	5	4	4	5	5	0	0	111
Utopia	5	5	5	5	5	0	0	0	125

**Tabela 20:** adaptação da Matriz de Seleção tipográfica de Meürer e Gonçalves. (2019)

**Fonte:** adaptado de Meürer e Gonçalves. (2019)

Com o auxílio da matriz e testes de impressão, a fonte tipográfica escolhida para o corpo do texto foi a **Utopia** regular. A font Utopia atualmente tem 25 pesos, suas subdivisões estão em regular; caption; display e subhead. Essa foi a descrição da fonte no site Adobe Fonts: A Utopia é uma fonte de texto do Adobe Originals desenvolvida por Robert Slimbach em 1989. Ela combina o estresse vertical e o contraste pronunciado dos traçados de fontes transicionais do século 18, como Baskerville e Walbaum, com inovações contemporâneas nas formas dos caracteres e nos detalhes do traço. A Utopia possui



quatro pesos, mais uma fonte de títulos e uma Expert Collection, que se combinam para formar uma família flexível de fontes excelente para uma variedade de usos, desde comunicações corporativas e publicidade até publicação de livros e jornais. Patente de design dos EUA 324,063; e 317,323. .

O contexto histórico da fonte Utopia é parecido com o contexto histórico do livro, visto que entre os séculos XVII e o começo XIX — onde o livro *Se ambienta* — as escolhas estéticas são muito similares, o que agregou na decisão da escolha na fonte.

# Utopia

## Utopia Regular

*Utopia Italic* | altura X

## Utopia Semibold

## Utopia SemiBold Italic

## Utopia Bold

## Utopia Bold Italic

A partir da escolha do corpo de texto, foi deliberada as tipografias para títulos, capitulares e para a hierarquia tipográfica. Estas foram as fontes tipográficas testadas:

*parfumerie medusa altesse krusl* **Big Caslon Bold Italic**

Através testes junto à fonte tipográfica Utopia, foi escolhida para a fonte Display o peso Bold Italic da fonte Big Caslon. A motivação da escolha foi pelo peso visual semelhante das duas fontes tipográficas. O peso em Bold itálico deu um toque manuscrito e os caracteres alternativos oferecem swashes que remetem à tipografias antigas, mas não são obsoletos

Foi analisada a possibilidade da fonte Big Caslon como tipografica secundária, mas essa possibilidade foi eliminada porque a Big Caslon, por ter um grande contraste visual, quando utilizada em textos muito grandes causa uma sensação de poluição visual e prejudica a legibilidade.

Assim, foram escolhido pesos da família tipográfica Utopia como elementos para a hierarquia visual.

O tamanho do corpo de peso do livro ficou em 11pt. É recomendado para leituras extensas uma tipografia de 12pt, porém a Utopia tem o altura-x bem grande, o que favorece a legibilidade.

**Quadro 21:** Testes tipográficos. **Fonte:** da autora.

A hierarquia tipográfica foi disposta da seguinte maneira:

Capa e folha de rosto:

✿ Título:

*Big  
Caslon  
Bold  
Italic*

Tamanho: 100pt  
Entrelinha: 91pt  
Alinhamento: Central

✿ Corpo de Texto:

Utopia Regular  
Tamanho: 11pt  
Entrelinha: 13,2pt  
Alinhamento: Central

✿ Destaque Corpo de Texto:

**Utopia Regular Bold**  
Tamanho: 11pt  
Entrelinha: 13,2pt  
Alinhamento: Central

Miolo:

✿ Título Sumário e Nota do Editor:

***Utopia Bold Italic***

Tamanho: 29pt

Entrelinha: 26pt

Alinhamento: Central

✿ Número de Pagina do Sumário:

***Utopia Italic***

Tamanho: 29pt

Alinhamento: Alinhado à esquerda

✿ Capítulos Sumário

***Utopia Bold Italic***

Tamanho: 16pt

Entrelinha: 13,2pt

Alinhamento: Central

✿ Título de Capítulo no Sumário:

***Utopia Italic***

Tamanho: 11pt

Alinhamento: Central

✿ Título de Capítulo:

***Utopia Bold Italic***

Tamanho: 16pt

Entrelinha: 13,2pt

Alinhamento: Central

✿ Subtítulo de Capítulo:

***Utopia Italic***

Tamanho: 14pt

Entrelinha: 13,2pt

✿ Corpo de Texto:

Utopia Regular

Tamanho: 11pt

Entrelinha: 13,2pt

✿ Destaque Corpo de Texto:

**Utopia Regular Bold**

Tamanho: 11pt

Entrelinha: 13,2pt



✿ Capitular:

# *Big Caslon Bold Italic*

Tamanho: 47pt

Entrelinha: 13,2pt

O corpo de texto do livro foi editorado com com alinhamento justificado à esquerda, primeiro parágrafo do capítulo com capitular e os seguintes parágrafos com recuo de 1do.

Durante a produção do livro, surgiu um problema em relação a fonte Big Caslon como capitular. O peso escolhido foi o itálico e por ser inclinado, em algumas ocasiões deixava um espaço que desequilibrava a composição. Um exemplo do problema abaixo:

**Figura 22:** representação do problema na capitular do livro.

**Fonte:** autora (2023)

*W*hen Mary Lennox was sent to Misselthwaite Manor to live with her uncle everybody said she was the most unplesant child ever seen. It was true, too. She had a little thin face and a little thin body, thin light hair and a sour expression. Her hair was yellow, and her face was yellow because she had always been ill in one way or

A solução encontrada foi fazer caracteres alternativos para as letras que apreentavam este problema. A partir da própria fonte tipográfica, realizou-se a concepção destes caracteres.. De acordo com o site da Adobe Fonts, todas as fontes disponíveis epodem ser modificadas e comercializadas.

**Quadro 23:** representação da criação dos caracteres alternativos para as capitulares.

**Fonte:** autora (2023)

*W* + *w* + *V* = *W*

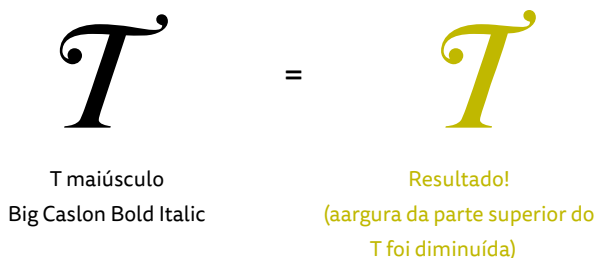
W Maiúsculo      W minúsculo      V Maiúsculo      Resultado!

Big Caslon Bold Italic      Big Caslon Bold Italic      Big Caslon Bold Italic

*J* + *J* = *J*

J maiúsculo      J maiúsculo      Resultado!

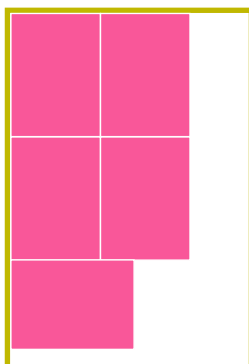
Big Caslon Bold Italic      (caractere alternativo)      Big Caslon Bold Italic



Abaixo os caracteres alternativos aplicados ao texto do livro:

**Figura 24:** representação dos caracteres alternativos para as capitulares.  
**Fonte:** autora (2023)

*W*hen Mary Lennox was sent to Misselthwaite Manor to  
with her uncle everybody said she was the most unpleas  
child ever seen. It was true, too. She had a little thin f  
and a little thin body, thin light hair and a sour expression. Her hair  
yellow, and her face was yellow because she had always been ill in



**Figura 25:** representação do aproveitamento de papel na folha padrão BB.  
**Fonte:** autora (2023)

## 6.2 Anatomia da página

O livro é demasiado extenso, com cerca de 200 páginas. Levando em conta a implementação dos pop-ups, que necessitam de um espaço amplo para que seu propósito funcione, a solução encontrada foi em um livro com as medidas de 17 centímetros por 25 centímetros. O as medidas do livro aberto, portanto, são de 34 centímetros por 25 centímetros. Um tamanho um pouco maior que dos semelhantes, mas ainda sim tradicional, com modo retrato. É um livro cuja funcionalidade está aliada à estética.

No processo de impressão, são utilizados dois spreads do livro a cada folha padrão BB (66cm x 96 cm). O aproveitamento de páginas ficou secundário aos outros requisitos do projeto, que se tornaram mais importantes no aspecto de construção do livro.

O tamanho da página foi definido antes do módulo e da estruturação completa do projeto gráfico porque simultaneamente a parte editorial os pop-ups estavam sendo elaborados e essa parte do projeto necessitavam de uma medida fixa para ser realizado.

## 6.3 Módulo e Grid

Para o desenvolvimento do diagrama e o módulo foi utilizado o Metodologia de Estruturação de Projetos Gráficos de Castro e Perassi (2018). Segundo a metologia, o módulo de um projeto gráfico é definido pela entrelinha do corpo de texto.

Como o tamanho do livro neste não pode mudar, foi preciso fazer um cálculo para que o módulo se encaixe no tamanho da página. Segundo Castro e Perassi, o altura de um módulo não pode ser maior que a largura, mas o contrário é permitido.

O corpo de texto escolhido para o livro foi o Utopia Regular 11pt, cuja a entrelinha automática é 13,2pt. Fazendo a conversão para milímetros, temos 4,657mm.

O tamanho da página do livro em milímetros é de 170mm de altura por 250 mm de largura. Depois da conversão, foi feita a seguinte fórmula:

✿ Tamanho da altura dividido pelo valor da entrelinha:  
 $170:4,657\text{mm} = 36,504187245$

✿ É preciso arredondar o resultado para baixo para garantir que a largura fique maior ou igual a altura.

O próximo passo:  
 $170:36\text{mm} = 4,72222\text{mm}$

✿ Nessa etapa a largura do módulo está definida como 4,7222. Divide-se o resultado pela altura da página para conseguir a largura do módulo:  
 $250:47222 = 52,9412$

✿ O resultado é arredondado para baixo:  
 $250:53 = 4,7168$

O módulo foi definido então. 4,71mm de altura por 4,72mm de largura.

Tamanho do módulo

### 6.4 Diagrama

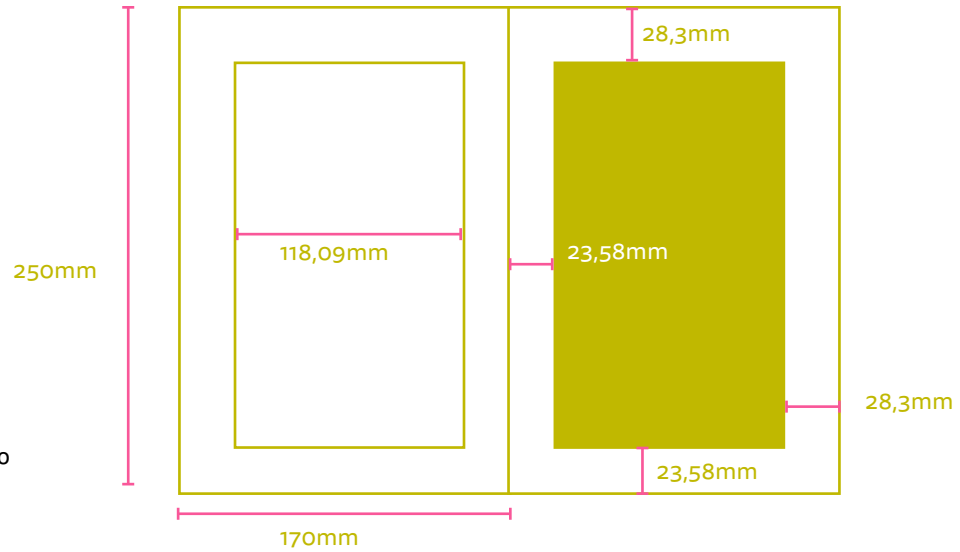
**Figura 26:** Tabela de Bringhurst.  
**Fonte:** BRINGHURST, Robert. (2018)

		MÉDIA DE CARACTERES POR LINHA																			
LARGURA DA COLUNA (paicas)		10	12	14	16	18	20	22	24	26	28	30	32	34	36	38	40				
80	40	48	56	64	72	80	88	96	104	112	120	128	136	144	152	160					
85	38	45	53	60	68	76	83	91	98	106	113	121	129	136	144	151					
90	36	43	50	57	64	72	79	86	93	100	107	115	122	129	136	143					
95	34	41	48	55	62	69	75	82	89	96	103	110	117	123	130	137					
100	33	40	46	53	59	66	73	79	86	92	99	106	112	119	125	132					
105	32	38	44	51	57	63	70	76	82	89	95	101	108	114	120	127					
110	30	37	43	49	55	61	67	73	79	85	92	98	104	110	116	122					
115	29	35	41	47	53	59	64	70	76	82	88	94	100	105	111	117					
120	28	34	39	45	50	56	62	67	73	78	84	90	95	101	106	112					
125	27	32	38	43	48	54	59	65	70	75	81	86	91	97	102	108					
130	26	31	36	41	47	52	57	62	67	73	78	83	88	93	98	104					
135	25	30	35	40	45	50	55	60	65	70	75	80	85	90	95	100					
140	24	29	34	39	44	48	53	58	63	68	73	77	82	87	92	97					
145	23	28	33	37	42	47	51	56	61	66	70	75	80	84	89	94					
150	23	28	32	37	41	46	51	55	60	64	69	74	78	83	87	92					
155	22	27	31	36	40	45	49	54	58	63	67	72	76	81	85	90					
160	22	26	30	35	39	43	48	52	56	61	65	69	74	78	82	87					
165	21	25	30	34	38	42	46	51	55	59	63	68	72	76	80	84					
170	21	25	29	33	37	41	45	49	53	57	62	66	70	74	78	82					
175	20	24	28	32	36	40	44	48	52	56	60	64	68	72	76	80					
180	20	23	27	31	35	39	43	47	51	55	59	62	66	70	74	78					
185	19	23	27	30	34	38	42	46	49	53	57	61	65	68	72	76					
190	19	22	26	30	33	37	41	44	48	52	56	59	63	67	70	74					
195	18	22	25	29	32	36	40	43	47	50	54	58	61	65	68	72					
200	18	21	25	28	32	35	39	42	46	49	53	56	60	63	67	70					
210	17	20	23	27	30	33	37	40	43	47	50	53	57	60	63	67					
220	16	19	22	25	29	32	35	38	41	45	48	51	54	57	60	64					
230	15	18	21	24	27	30	33	36	40	43	46	49	52	55	58	61					
240	15	17	20	23	26	29	32	35	38	41	44	46	49	52	55	58					
250	14	17	20	22	25	28	31	34	36	39	42	45	48	50	53	56					
260	14	16	19	22	24	27	30	32	35	38	41	43	46	49	51	54					
270	13	16	18	21	23	26	29	31	34	36	39	42	44	47	49	52					
280	13	15	18	20	23	25	28	30	33	35	38	40	43	45	48	50					
290	12	15	17	20	22	24	27	29	32	34	37	39	41	44	46	49					
300	12	14	17	19	21	24	26	28	31	33	35	38	40	42	45	47					
320	11	13	16	18	20	22	25	27	29	31	34	36	38	40	43	45					
340	10	13	15	17	19	21	23	25	27	29	32	34	36	38	40	42					
360	10	12	14	16	18	20	22	24	26	28	30	32	34	36	38	40					

Para a definição do diagrama da página, tabela de Bringhurst foi utilizada. A tabela é um guia para o tamanho de coluna de acordo com o tamanho do alfabeto da fonte escolhida como corpo de texto, relacionando a média de caracteres por largura de coluna com o comprimento do alfabeto da fonte principal. O tamanho do alfabeto da Utopia Regular 11pt é 138pt, então obteve-se uma média de 16 paicas a 34 paicas de tamanhos adequados. A largura da coluna escolhida foi a 27d10. 27d10 são 118,09mm, equivalendo a 25 módulos da página. A margem superior ocupa 6 módulos (28,3mm), a inferior 5 módulos (23,58mm), a interior também ocupa 5 módulos (23,58mm) e a margem externa ocupa 6 módulos (28,3mm).

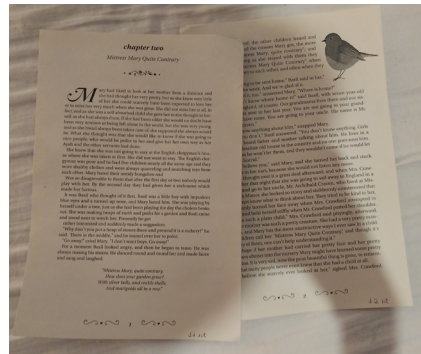


**Figura 27:** tamanho do alfabeto da fonte Utopia regular 11pt.  
**Fonte:** autora (2023)



**Figura 28:** representação do diagrama do livro.  
**Fonte:** autora (2023)

Acima temos a representação do diagrama desenvolvido a partir dos métodos deste tópico. Depois foram realizados testes para visualizar o diagrama de forma física.



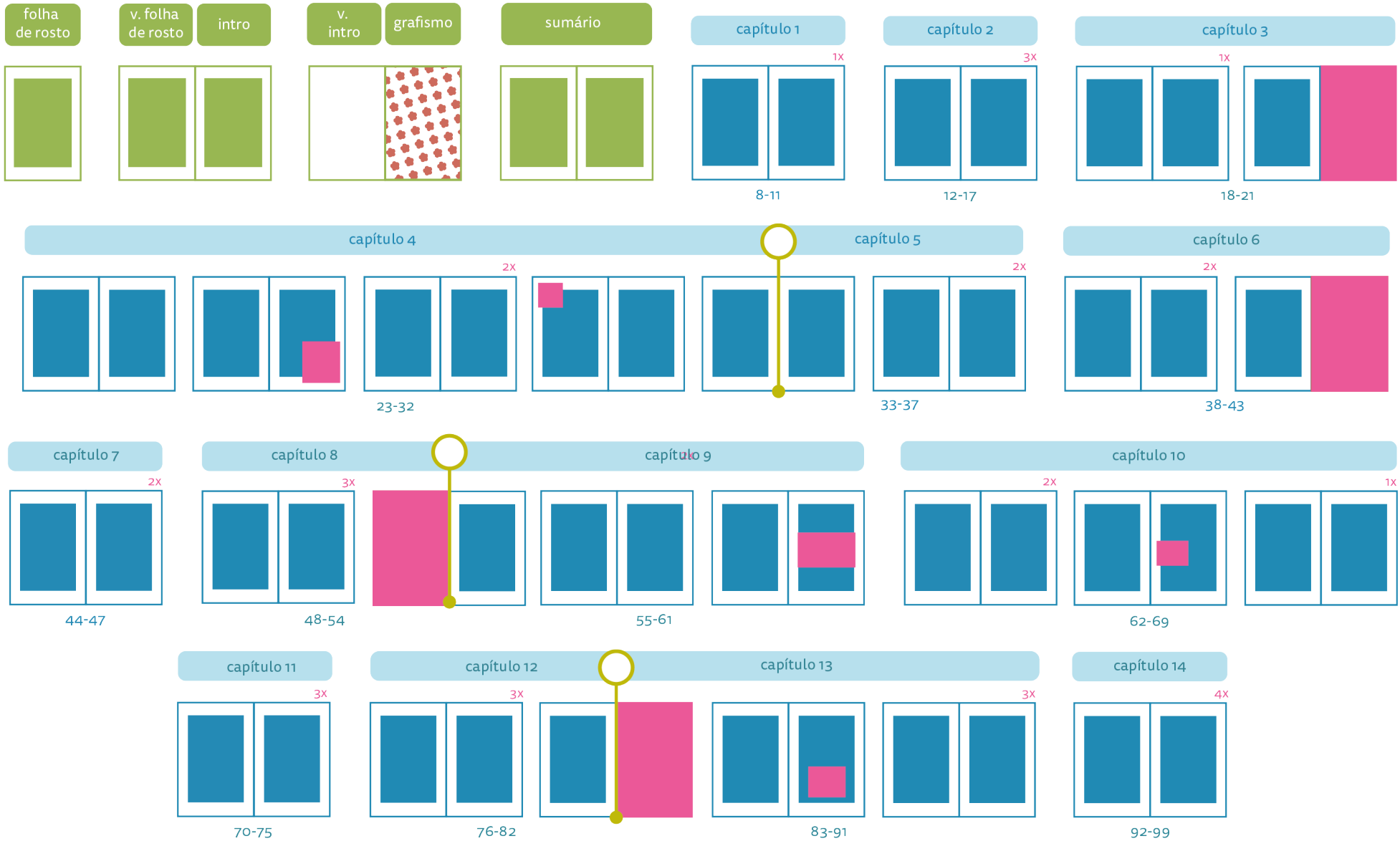
**Figura 29:** testes de impressão de páginas.  
**Fonte:** autora (2023)

### 6.5 Espelho








O livro tem cerca de 200 páginas. Foi necessário inserir o conteúdo do texto com formatação básica para ter uma ideia do espelho. Foi uma etapa difícil para autora, pois o livro é muito grande.

A distribuição das ilustrações foram organizadas de acordo com o ritmo da história. Ao todo, são 18 ilustrações que estão presentes no espelho, estas auxiliam na narrativa. Das 18 ilustrações, 6 ocupam a página inteira, 12 estão organizadas junto ao corpo do texto. Estas ilustrações foram inseridas acompanhando o conteúdo do livro e seus momentos chave, como a apresentação de personagens e momentos importantes na história.

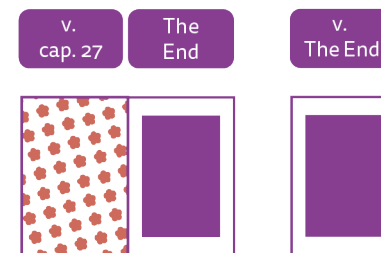
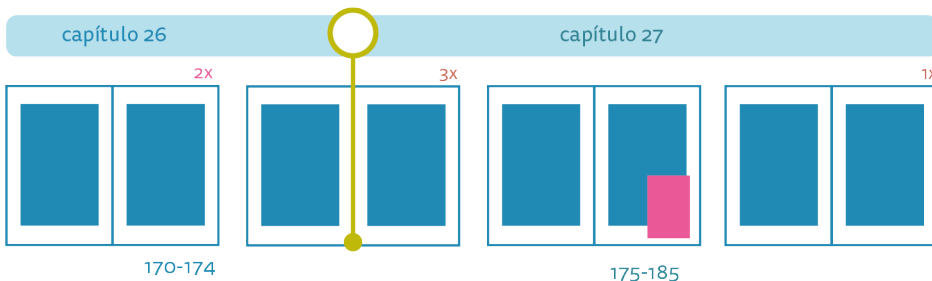
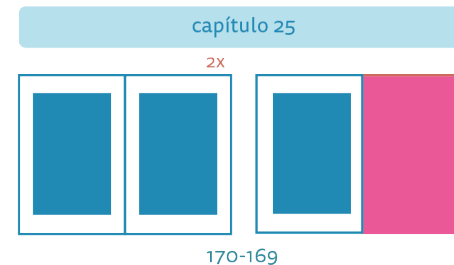
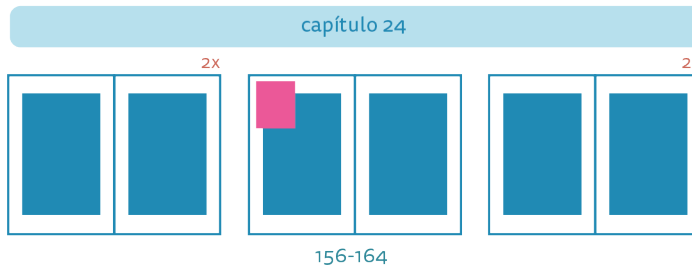
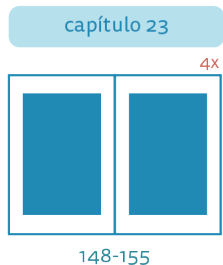
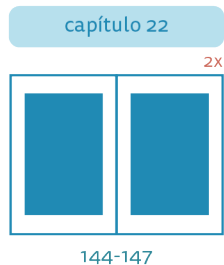
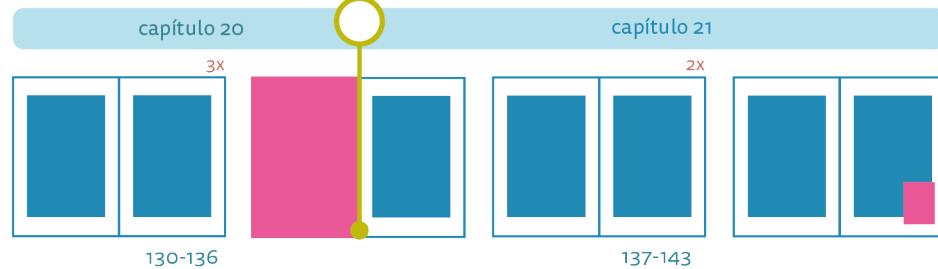
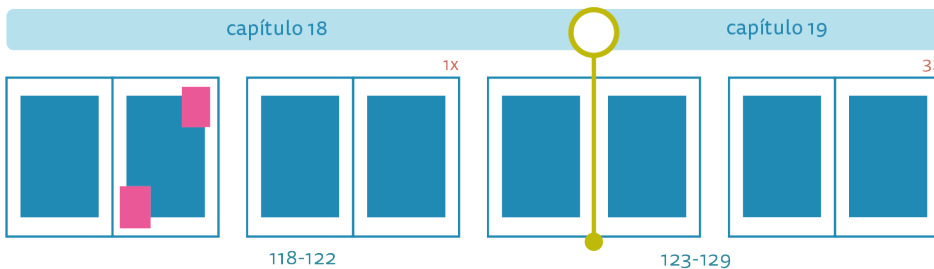
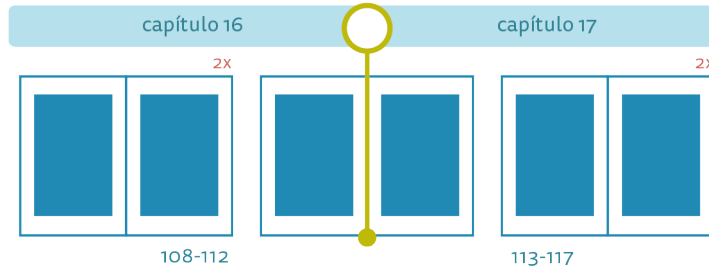
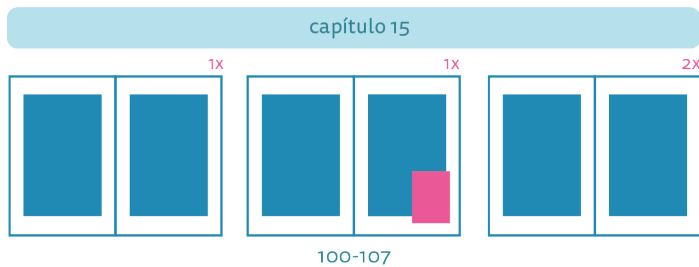
Depois de muita deliberação e reuniões com gráficas, foi decidido que os pop-ups ficaram localizados nas páginas pré-textuais, mais precisamente na folha de guarda. A motivação para essa decisão foi a gramatura de papel que só poderia ser utilizada no começo e no fim do livro. Os pop-ups foram produzidos separadamente e colados na página. Nas páginas a seguir, estão o espelho do livro dividido em duas partes para melhor legibilidade.



**LEGENDA**

-  Páginas Pré-Textuais
-  Páginas Pós-Textuais
-  Grafismo
-  Quantidade de vezes que o spread se repete
-  Páginas Textuais
-  Ilustrações
-  Capítulos que dividem o spread

**Quadro 30:** Primeira parte do Espelho do Livro  
**Fonte:** da autora (2024)



LEGENDA

Páginas Pré-Textuais

Páginas Textuais

Páginas Pós-Textuais

Ilustrações

Grafismo

Capítulos que dividem o spread

ox Quantidade de vezes que o spread se repete

**Quadro 31:** Segunda parte do Espelho do Livro  
**Fonte:** da autora (2024)

## 6.6 Ilustrações

A estética das ilustrações passou por um processo de refinamento após diversas tentativas de estilização. Conforme a autora se acostumou com a ferramenta de ilustração, as ilustrações eram produzidas de forma mais rápida.

Foram utilizadas ferramentas que replicam materiais tradicionais para que as ilustrações se encaixassem no conceito vintage tradicional e também de elevar o conhecimento sobre ilustração digital da autora. As ilustrações do miolo do livro foram feitas em escala de cinza porque combinam com a visão estética remetente aos livros clássicos infantis e também ao tema do livro, de mistério e descoberta.

**Figura 32:** pincel escolhido no para traço e para blending no InfinitePainter.

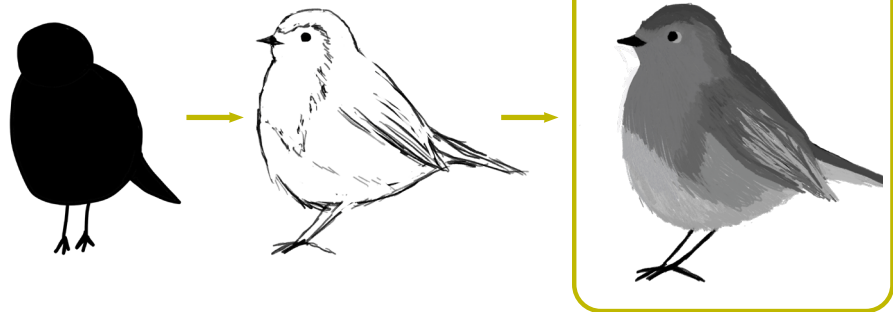
**Fonte:** autora (2023)



Como o projeto tem muitas etapas, a autora fez silhuetas dos desenhos para que o projeto gráfico-editorial e as ilustrações pudessem ser desenvolvidos simultaneamente.

**Quadro 33:** exemplificação das etapas do desenvolvimento de uma ilustração.

**Fonte:** autora (2023)



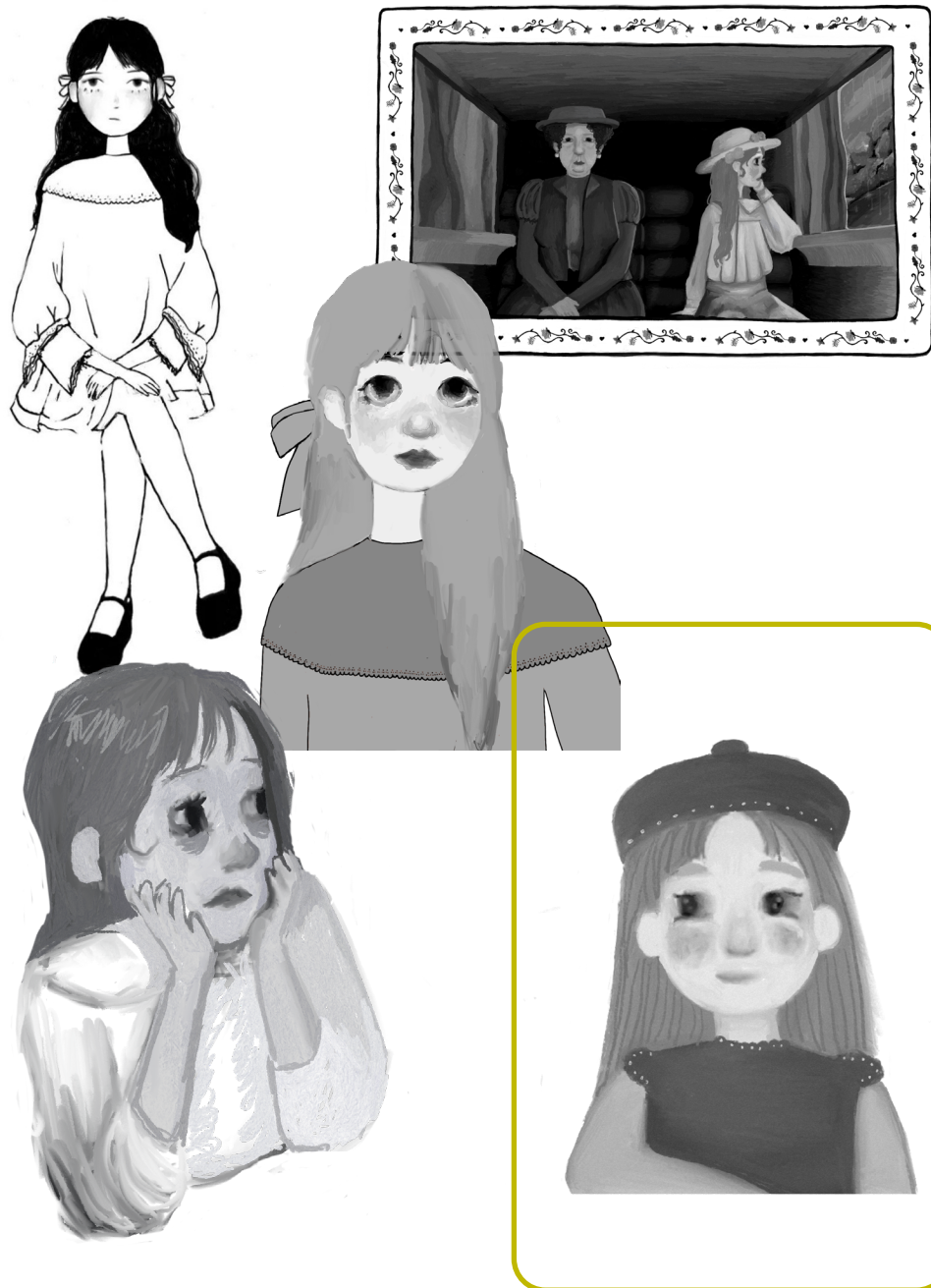
**Figura 34:** Exemplo de caracterização de personagem.

**Fonte:** autora (2023)



Todos os personagens ilustrados tem alguns características físicas descritas no livro. Colin tem cabelos escuros e olhos grandes, Martha e Dickon são ruivos e tem bochechas rubras. A ilustração do Mr. Archibald requeriu um cuidado maior para uma representação acurada de uma pessoa com deficiência física.

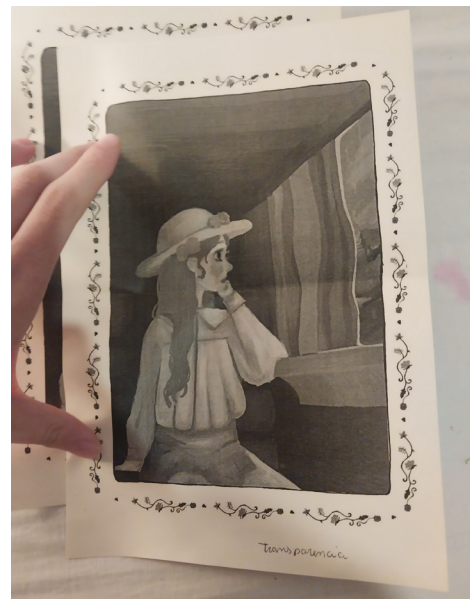
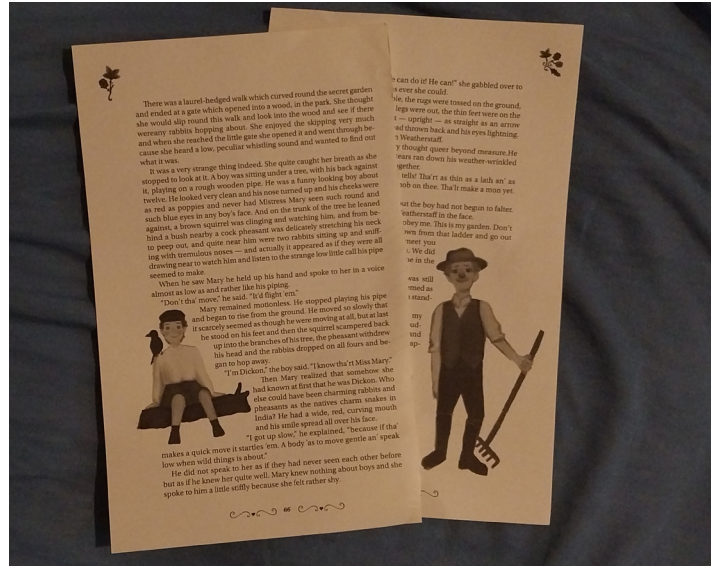
O design dos personagens foi desenvolvido a partir da estilização da personagem principal, a menina Mary. Ela é descrita nos livros como uma menina de 10 anos com pele e cabelos amarelados. Foi escolhida a ilustração em destaque porque une todos os aspectos essenciais para a criação do projeto: a estilização dos personagens, levando em conta o contexto histórico, sem que as ilustrações fiquem obsoletas para um livro infantil.



**Quadro 35:** Ilustrações de teste para a definição de um estilo.

**Fonte:** autora (2023)





**Quadro 36:** Ilustrações de me impressão das ilustrações.  
**Fonte:** autora (2023)

Toda ilustração desenvolvida teve um cuidado na elaboração dos figurinos e cenários ficassem de acordo com a Era Eduardiana, período onde o livro é ambientado. Para isso, foram utilizadas referências visuais.

**Quadro 37:** Exemplo 1 do uso de referências históricas

**Fonte:** autora (2023)



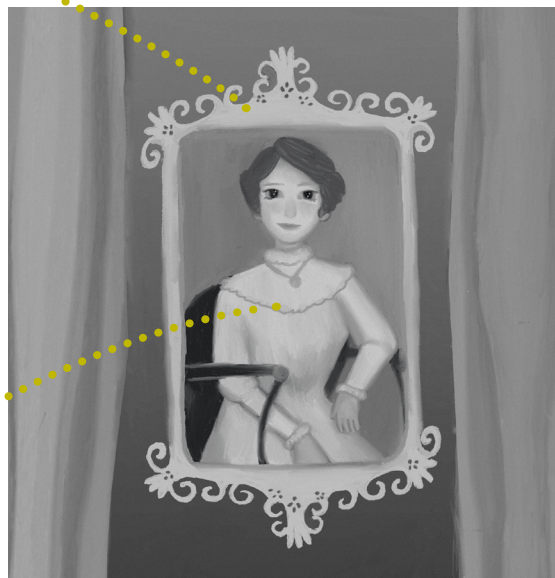
**Quadro 38:** Exemplo 2 do uso de referências históricas

**Fonte:** autora (2023)





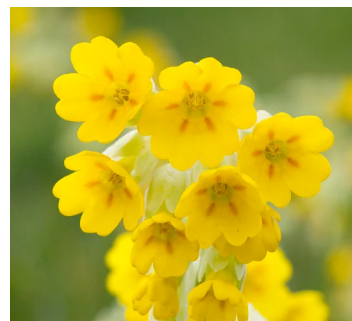
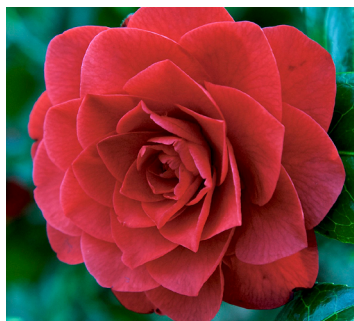
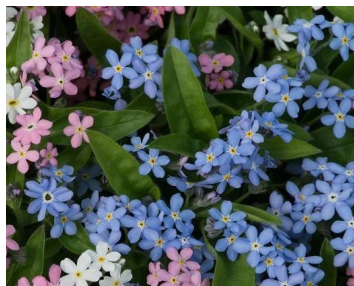
**Quadro 39:** Exemplo 3 do uso de referências históricas  
**Fonte:** autora (2023)



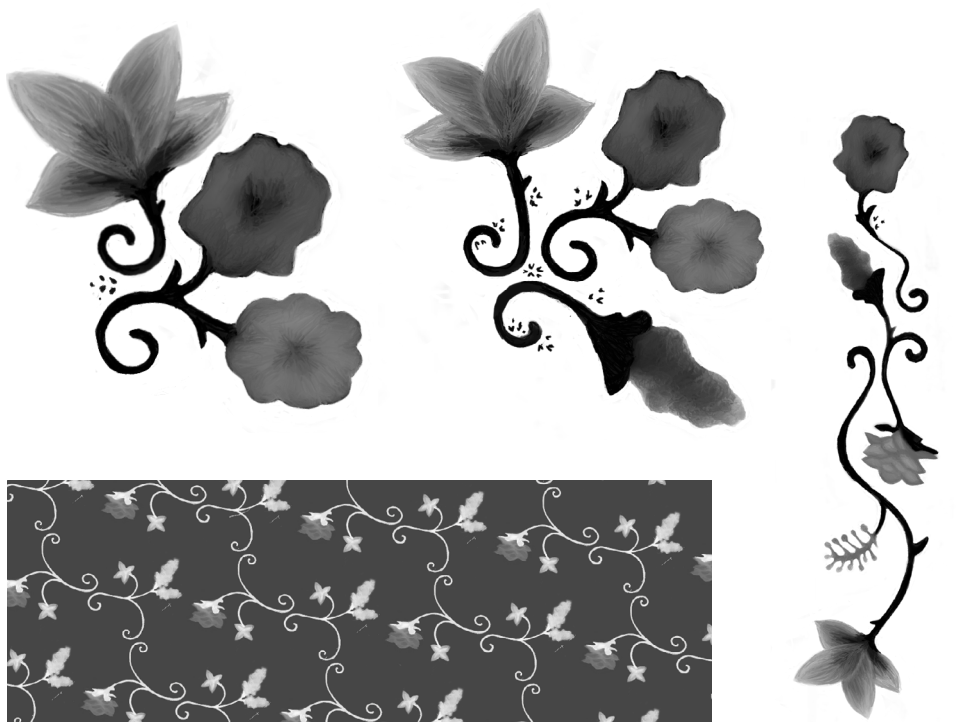
**Quadro 40:** Exemplo 4 do uso de referências históricas  
**Fonte:** autora (2023)



Com inspiração nos livros antigos da Época Vitoriana e Eduardiana, também foram elaboradas ilustrações que auxiliam na composição visual do livro e auxiliam nos detalhamentos de outras ilustrações. Molduras, swashes — um tipo de floreio tipográfico — e padronagens foram desenvolvidas a partir do conceito de flores inglesas, onde o livro é ambientado.



**Quadro 41:** Painel de plantas inglesas.  
**Fonte:** Compilado da autora (2023)



**Quadro 42:** Painel de plantas inglesas.  
**Fonte:** Compilado da autora (2023)



O livro tem dois tipos de ilustração narrativas; as de página inteira e as menores, dispostas ao longo do conteúdo textual. São 6 ilustrações de página inteira e 12 menores. Todas as ilustrações de página inteira foram produzidas em perspectiva linear com um ponto de fuga. A moldura feita com o ornamento de flores e o contorno em preto estão presentes em todas as ilustrações de páginas inteira.



**Quadro 43:** Algumas ilustrações de página inteira.

**Fonte:** da autora (2023)

As ilustrações de página inteira representam momentos que dão o tom do livro, um mistério infantil, de acordo com os momentos importantes da narrativa. As luzes e sombra auxiliam no clima de mistério, além da noção do desconhecido sendo aos poucos desbravado.

## 6.7 Pop-ups

O projeto é composto de dois pop-ups, um no começo e outro no final do livro. Foi decidido posicionar os os pop-ups nas folhas de guarda decido à flexibilidade em relação à gramatura e a cor do papel, elementos essenciais para a produção dos pop-ups.

Os pop-ups desenvolvidos são simples, horizontais e em formato com base V assimétrica. As dobras utilizadas foram as paralelas e o efeito 3D foi criado a partir da composição das dobras paralelas na base de V assimétrica.



**Figura 44:** Planejamento dos pop-ups.

**Fonte:** da autora (2023)

Os pop-ups abrem para fora do livro, em uma folha dobrada como envelope. A ideia provém do conceito de descobrir um segredo. Se o pop-up cobrisse o spread inteiro, o conceito “surpresa” se sobreporia ao “segredo”. A base do pop-up se abre para fora do livro, flexibilizando a estrutura do livro comum, sem adereços.

Para que as facas de corte das peças do pop-up sejam de fácil reprodução, as ilustrações dos pop-ups passaram por um processo de simplificação a cada teste feito.

**Quadro 45:** Simplificação da ilustração para os pop-up.

**Fonte:** da autora (2023)



Os testes de gramatura de papel foram imprescindíveis para a estrutura dos pop-ups. Quando a gramatura era muito grossa, o pop-up ficava pesado, rígido e de difícil manuseio. Com uma gramatura fina, o pop-up não tinha uma base firme e acaba por não “abrir”. Foi necessário achar um equilíbrio na gramatura do papel. Também foram feitos testes na composição, mostrados nas figuras abaixo.

Os dois pop-ups possuem as mesmas árvores e alguns arbustos em comum, porém no segundo pop-up as plantas estão floridas, pois no final do livro é primavera. O pop-up inicial contém a passagem onde personagem Mary descobre a porta do jardim, no outono. A proposta do pop-up inicial foi a seguinte: quando o livro é aberto, o usuário começa a explorar o jardim junto com Mary.

O pop-up final representa o final feliz dos personagens no jardim florido. A escolha de ter os mesmos elementos foi também uma escolha narrativa, pois no começo Mary está sozinha e o jardim não está florido e no final, Mary está feliz no jardim que ajudou a cuidar.



**Quadro 46:** Testes de alternativas de pop-ups.

**Fonte:** da autora (2023)



**Quadro 47:** Confeção dos pop-ups.

**Fonte:** da autora (2023)



## 6.8 Paleta de Cores dos Pop-ups

Os temas dos pop-ups foram escolhidos e para uma melhor identificação neste relatório os nomes dos pop ups ficaram Pop-up 1 - Entrada no Jardim e Pop-up 2 - Primavera no Jardim. Foi definido que os pop-ups seriam coloridos. Então, baseado nos temas e nos testes de cores realizados durante o período de produção das alternativas, as paletas de cores foram determinadas da seguinte forma:

**Quadro 48:** Testes de alternativas de pop-ups.  
**Fonte:** da autora (2023)



### ✿ Pop-up 1 - Entrada no Jardim



### ✿ Pop-up 2: -Entrada no Jardim

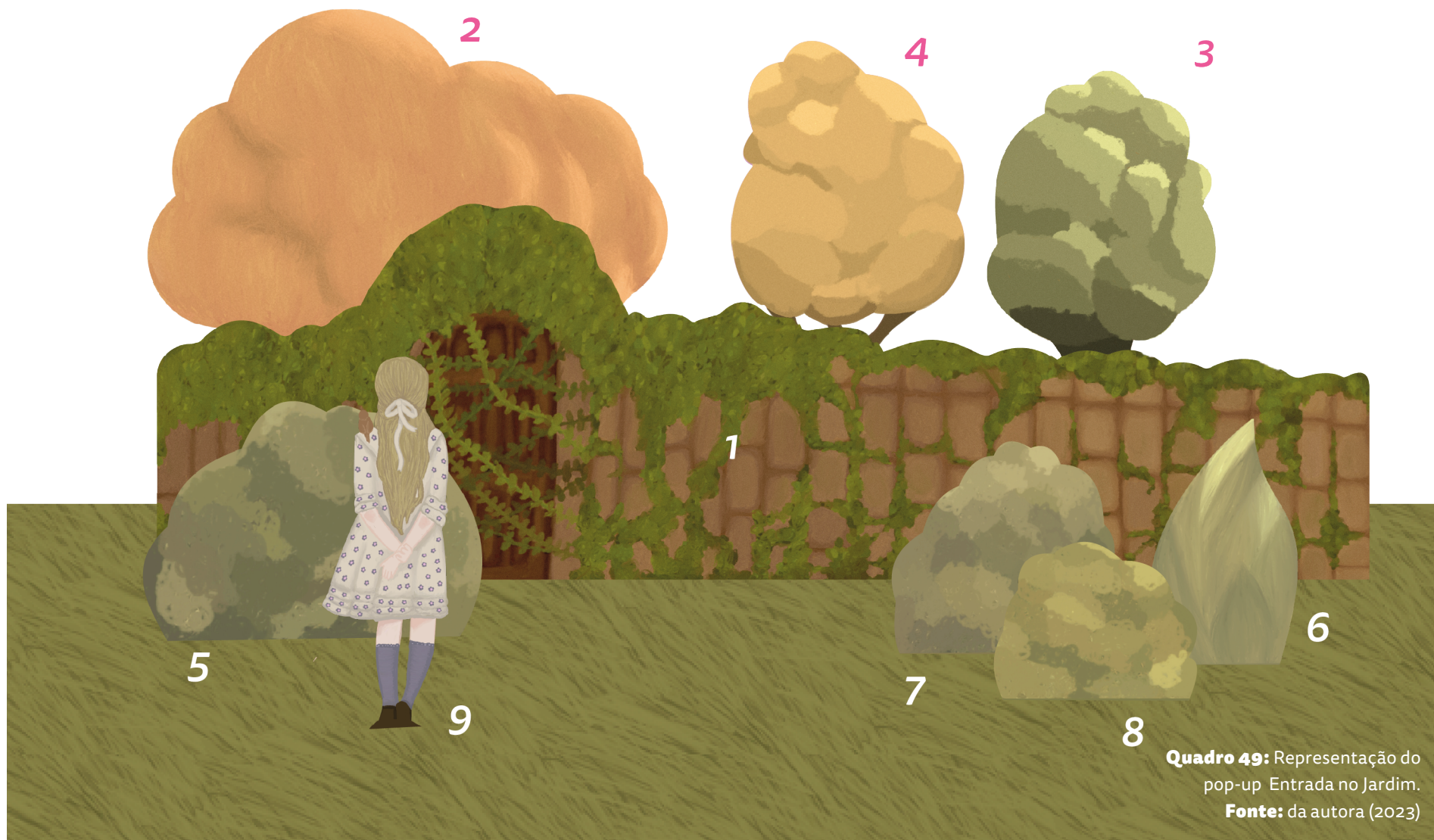


Conforme os testes dos pop-ups foram feitos, um novo problema surgiu. Como os pop-ups são assimétricos, houve um desequilíbrio na composição da guarda do livro, onde os pop-ups ficam localizados. O problema foi resolvido com as ilustrações das flores ornamentais, que foram coloridas a partir da paleta de cor a abaixo:

### ✿ Flores

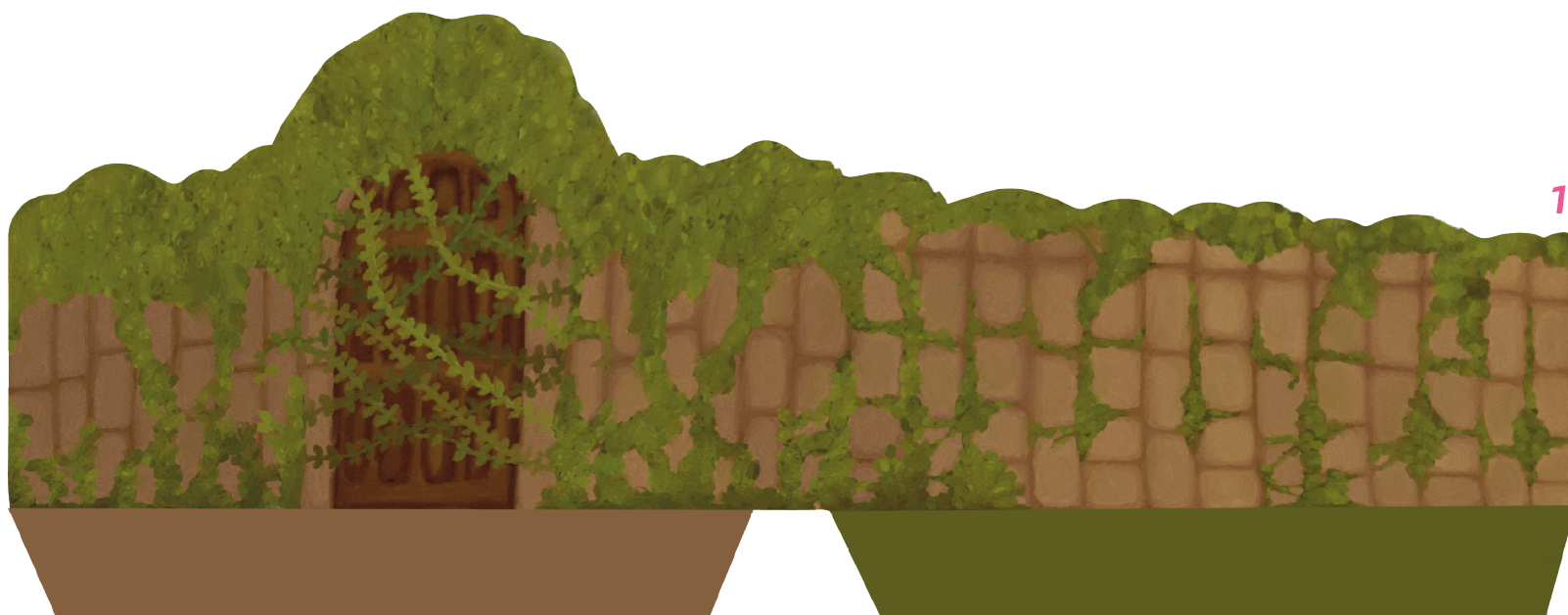


7. Modelos



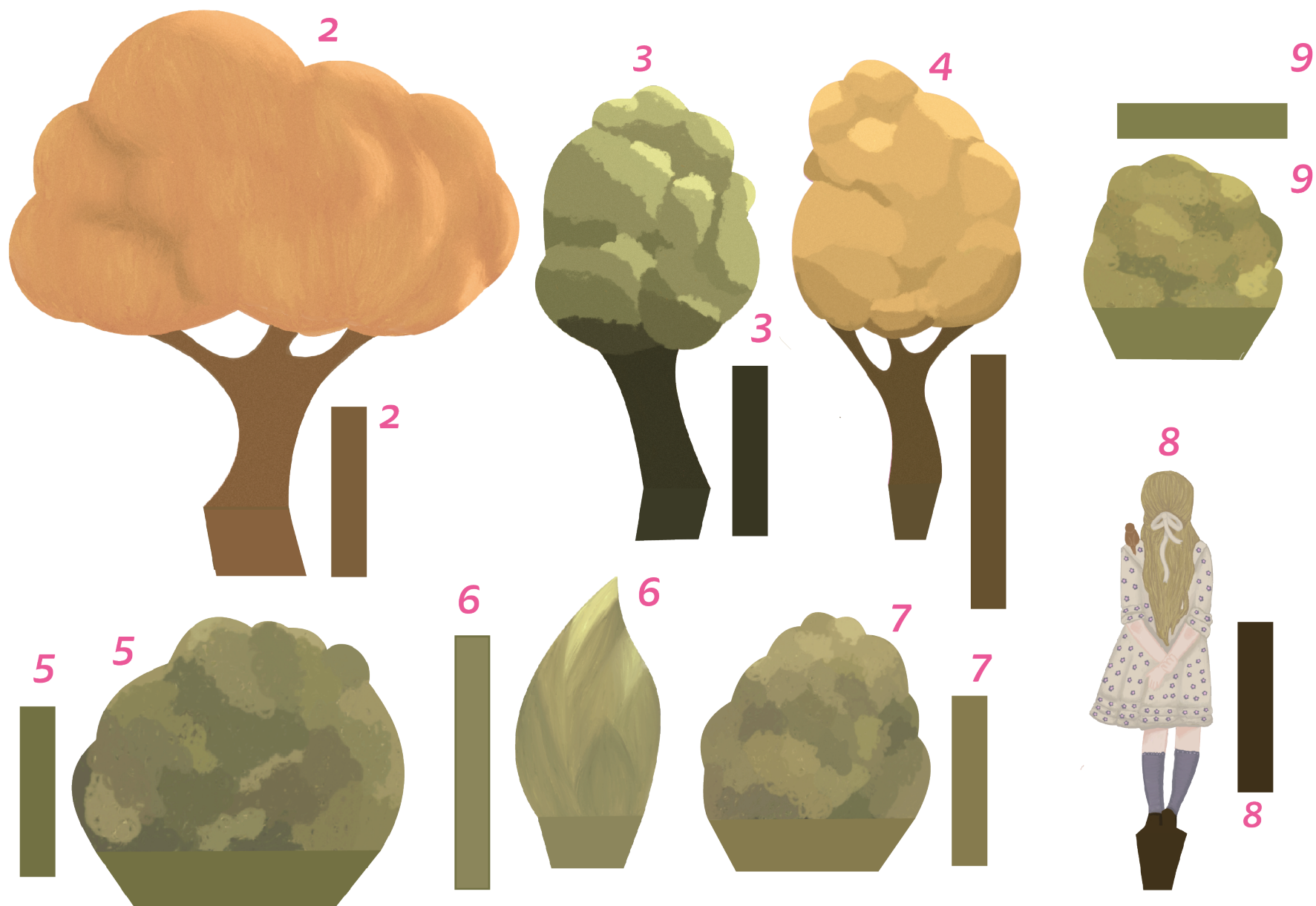
Quadro 49: Representação do pop-up Entrada no Jardim.  
Fonte: da autora (2023)

## 7.1. Pop-up - Entrada no Jardim - Peças

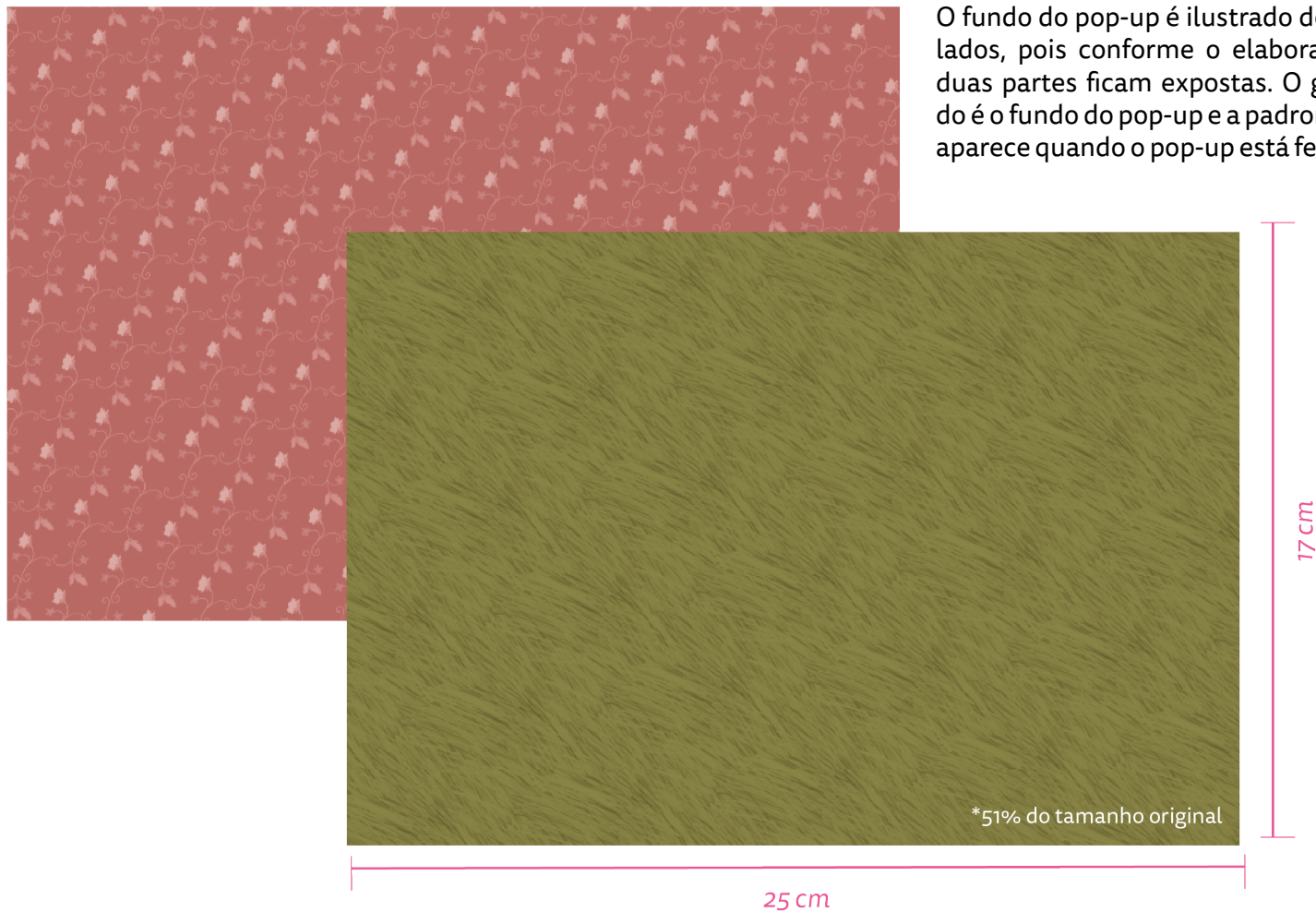


**Figura 50:** Base do pop-up - Entrada no Jardim.

**Fonte:** da autora (2024)

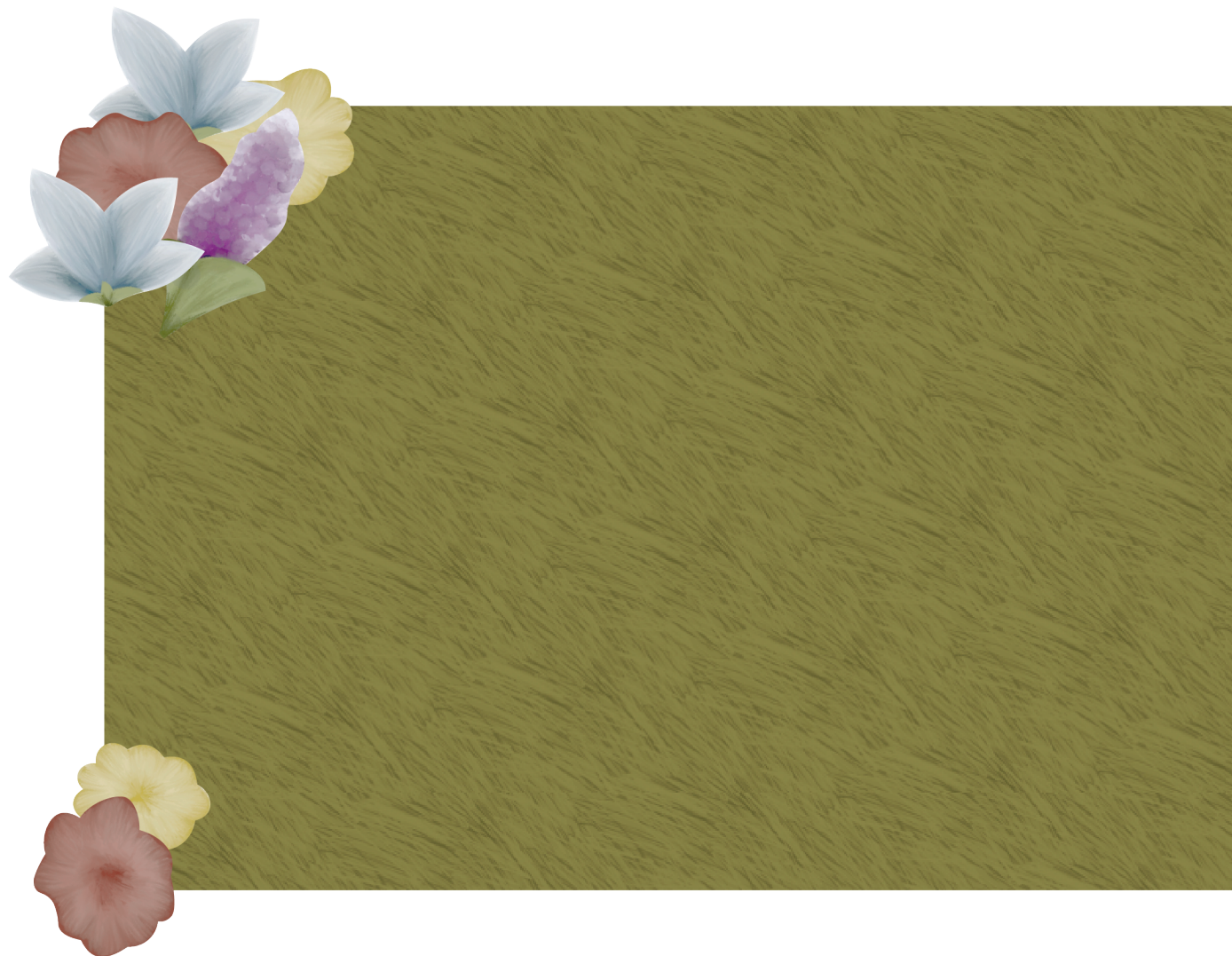


**Quadro 51:** Peças do pop-up - Entrada no Jardim.  
**Fonte:** da autora (2024)

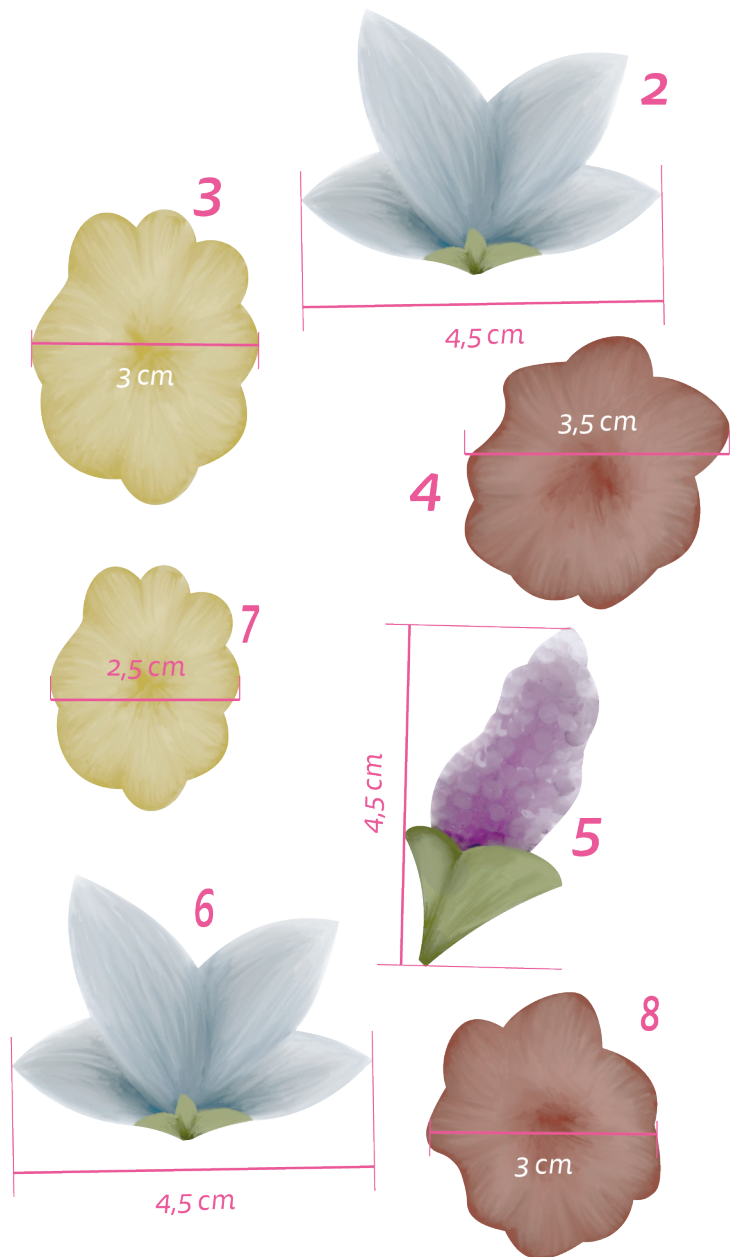


**Quadro52:** Fundo do pop-up - Entrada no Jardim.

**Fonte:** da autora (2024)

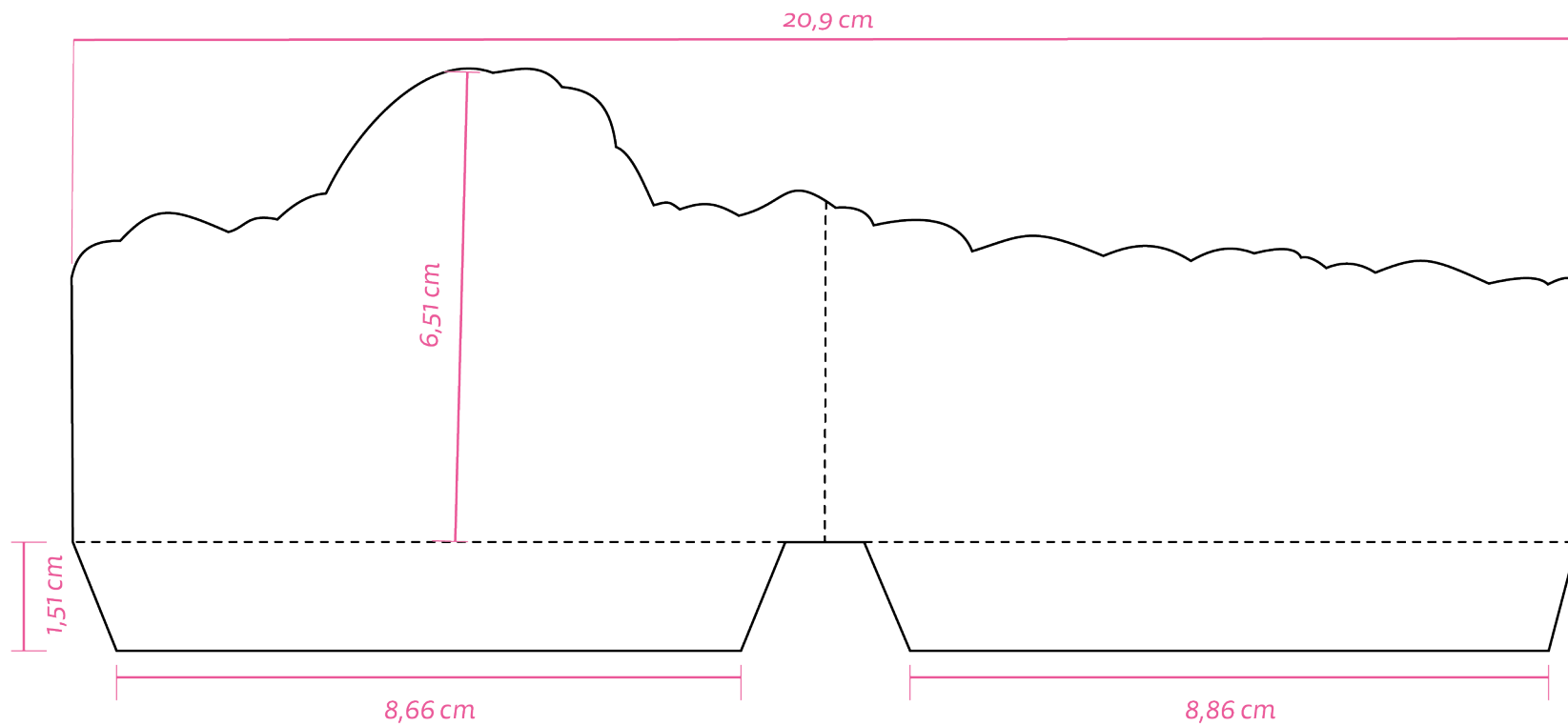


**Quadro 53:** Fundo do pop-up - Entrada no Jardim com as flores ornamentais.  
**Fonte:** da autora (2024)



**Figura 54:** Tamanho das flores ornamentais do Pop-up Entrada no Jardim.  
**Fonte:** da autora (2024)

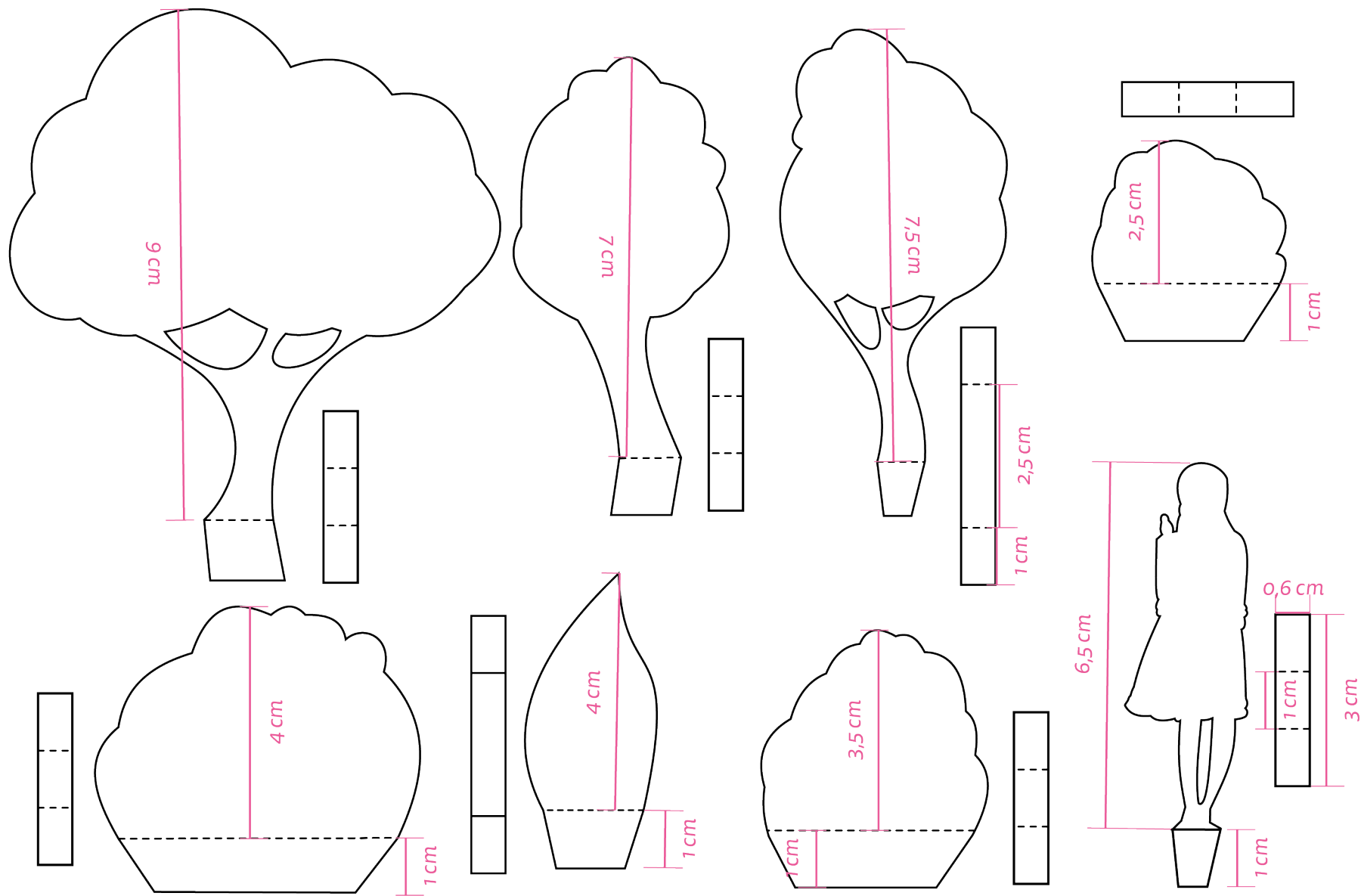
### 7.3. Informações Técnicas - Entrada no Jardim



**Quadro 55:** Faca e tamanho da base do Pop-up - Entrada no Jardim.

**Fonte:** da autora (2024)





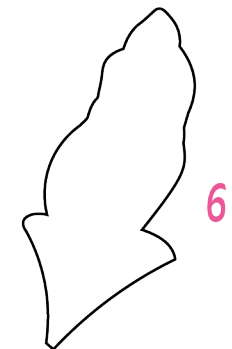
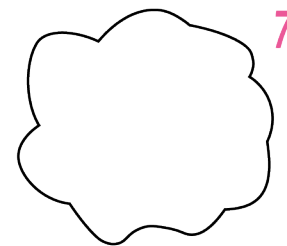
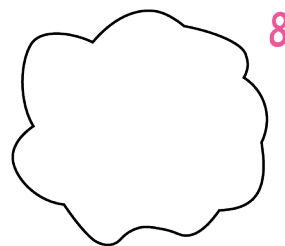
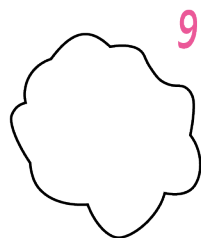
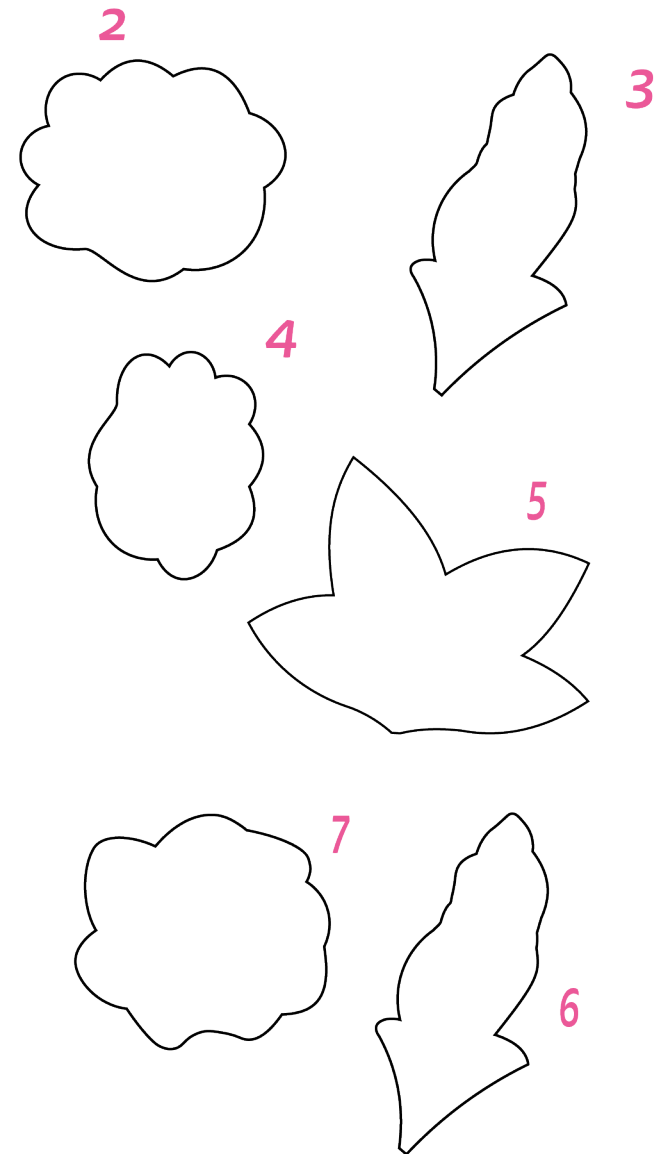
**Quadro 56:** Faca e tamanho das peças do pop-up - Entrada no Jardim.

**Fonte:** da autora (2024)



1

\*51% do tamanho original

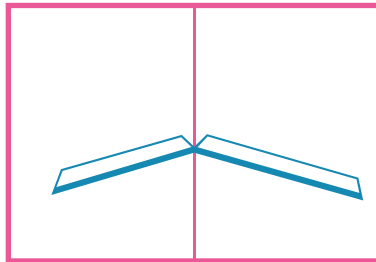


**Quadro 57:** Faca e tamanho do fundo e das flores do pop-up - Entrada no Jardim.

**Fonte:** da autora (2024)

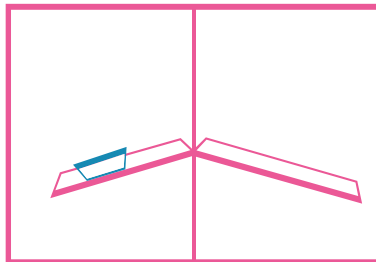
## 7.4 Instruções de Montagem - Entrada no Jardim

Vista de cima do pop-up.



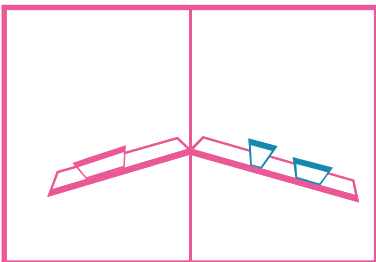
✿ Primeiro passo:

Dobre a base e a peça 1 na áreas pontilhadas. Cole a peça dobrada no ponto localizado a 8cm a partir da parte inferior da base.



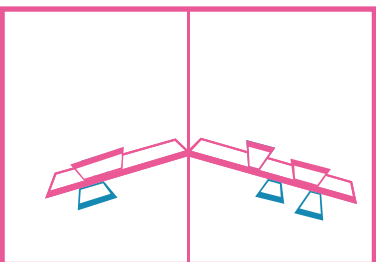
✿ Segundo passo:

Dobre a peça 2 na áreas pontilhadas. Cole a peça 2 dobrada com a área de cola virada para a figura na área esquerda da peça 1.



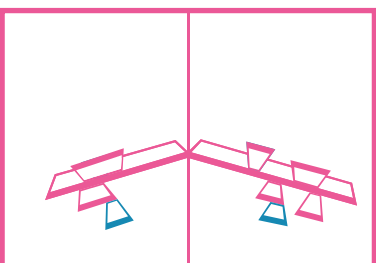
✿ Terceiro passo:

Dobre a peça 3 e 4 na áreas pontilhadas. Cole a peça 3 e 4 dobrada com a área de cola virada para a figura na área esquerda da peça 1.



✿ Quarto passo:

Dobre a peça 5, 6 e 7 na áreas pontilhadas. Cole as peças 5, 6 e 7 dobradas com a área de cola virada contra a figura na áreas da peça 1.



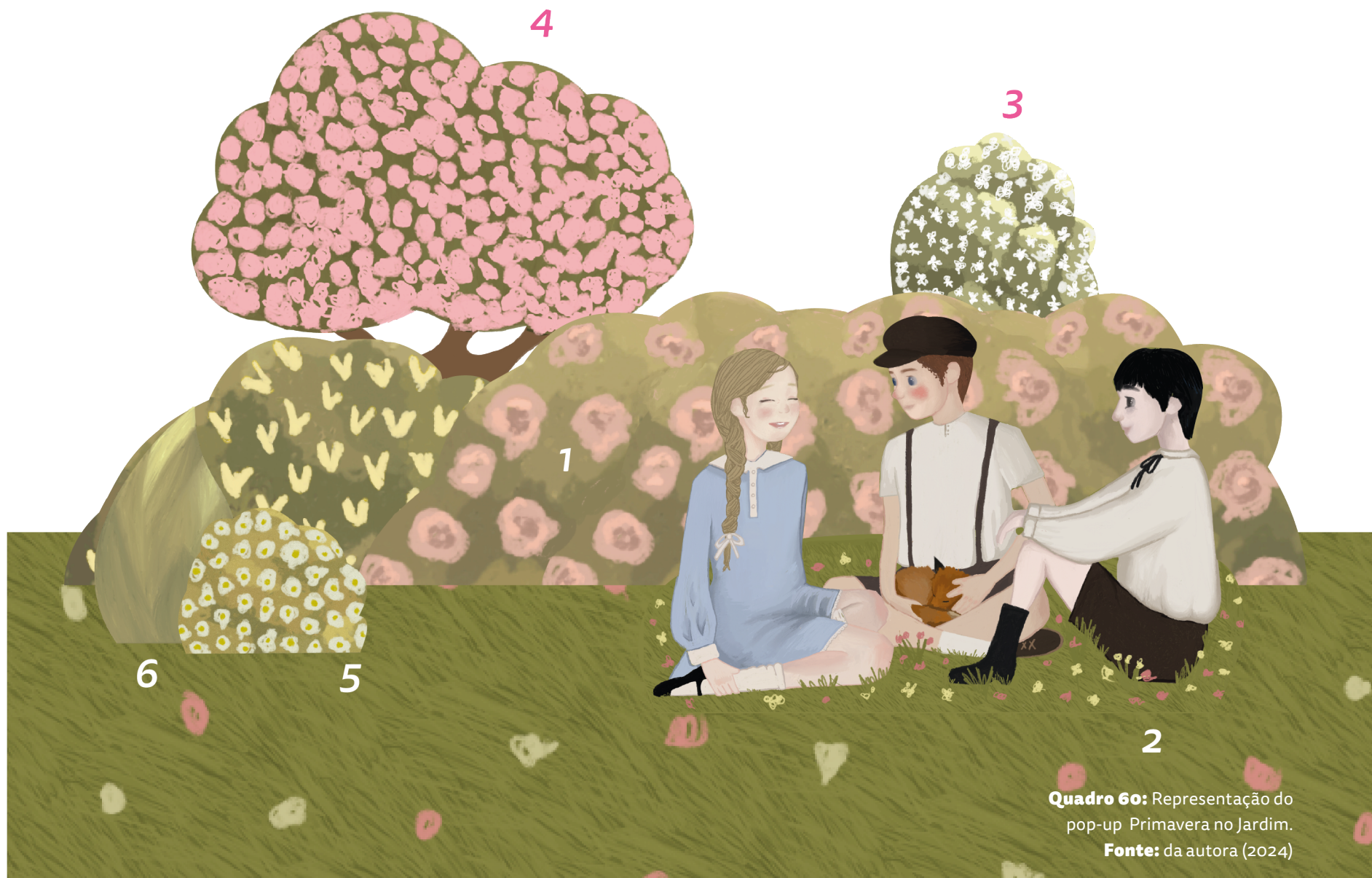
✿ Quinto Passo:

Dobre a peça 8 e 9 na áreas pontilhadas. Cole a peça 8, com a área de cola dobrada contra a figura, na frente da peça 5. E a peça 9, também com área cola contra para a figura na frente da peça 6.

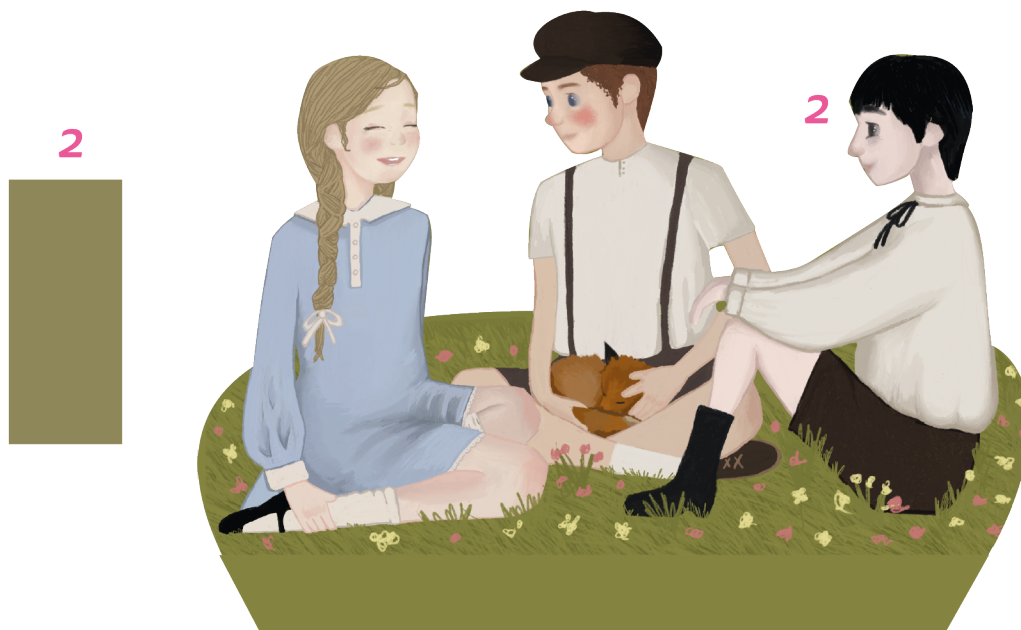
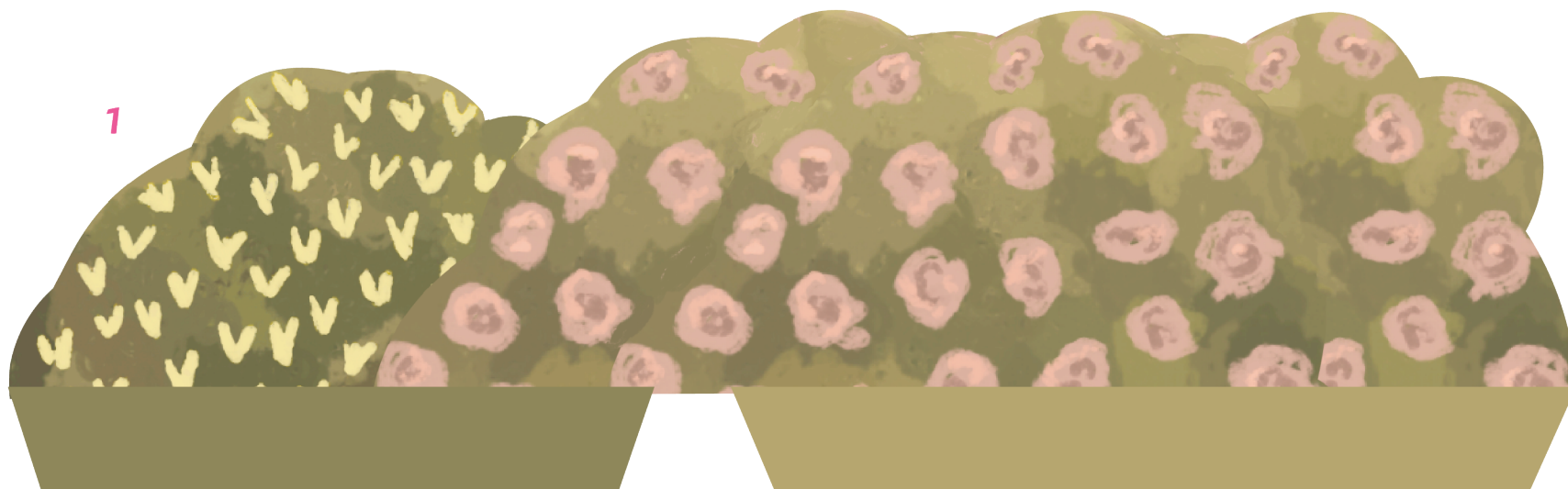
**Quadro 59:** Tutorial para pop-up - Entrada no Jardim.

**Fonte:** da autora (2024)

7.5 Resultados Pop-up - Primavera no Jardim

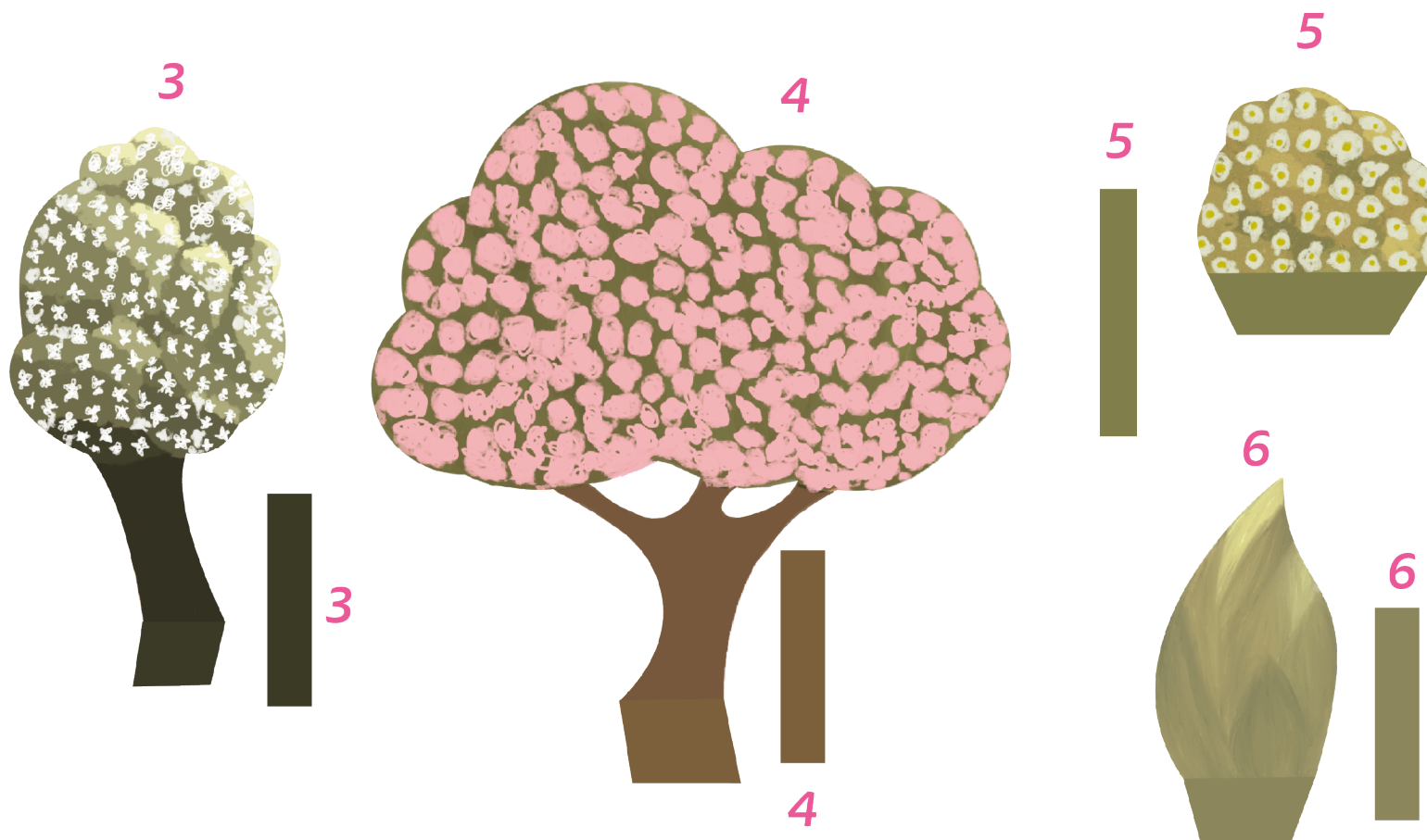


**Quadro 60:** Representação do pop-up Primavera no Jardim.  
**Fonte:** da autora (2024)



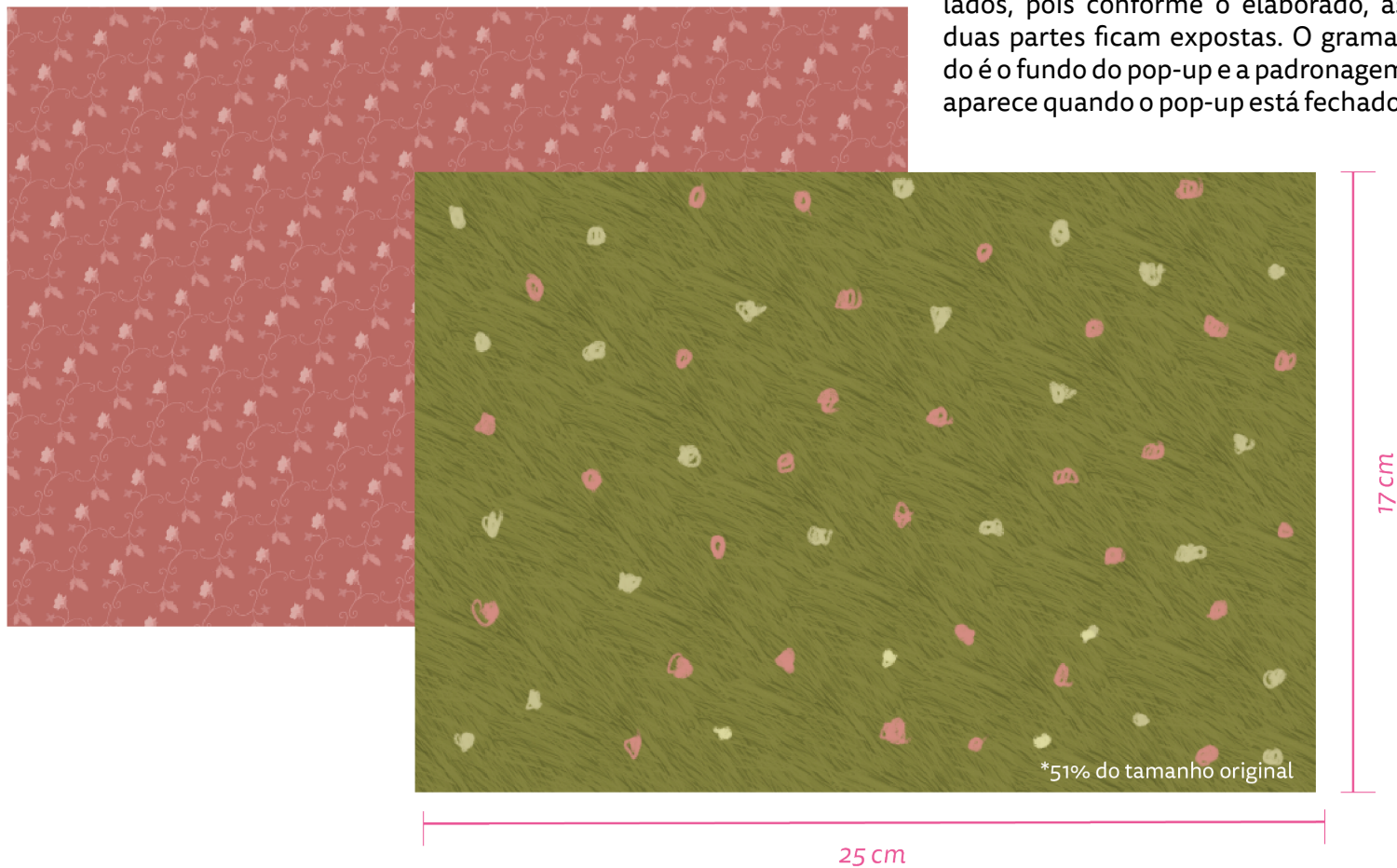
**Quadro 61:** Base e peça do pop-up - Primavera no Jardim.

**Fonte:** da autora (2024)

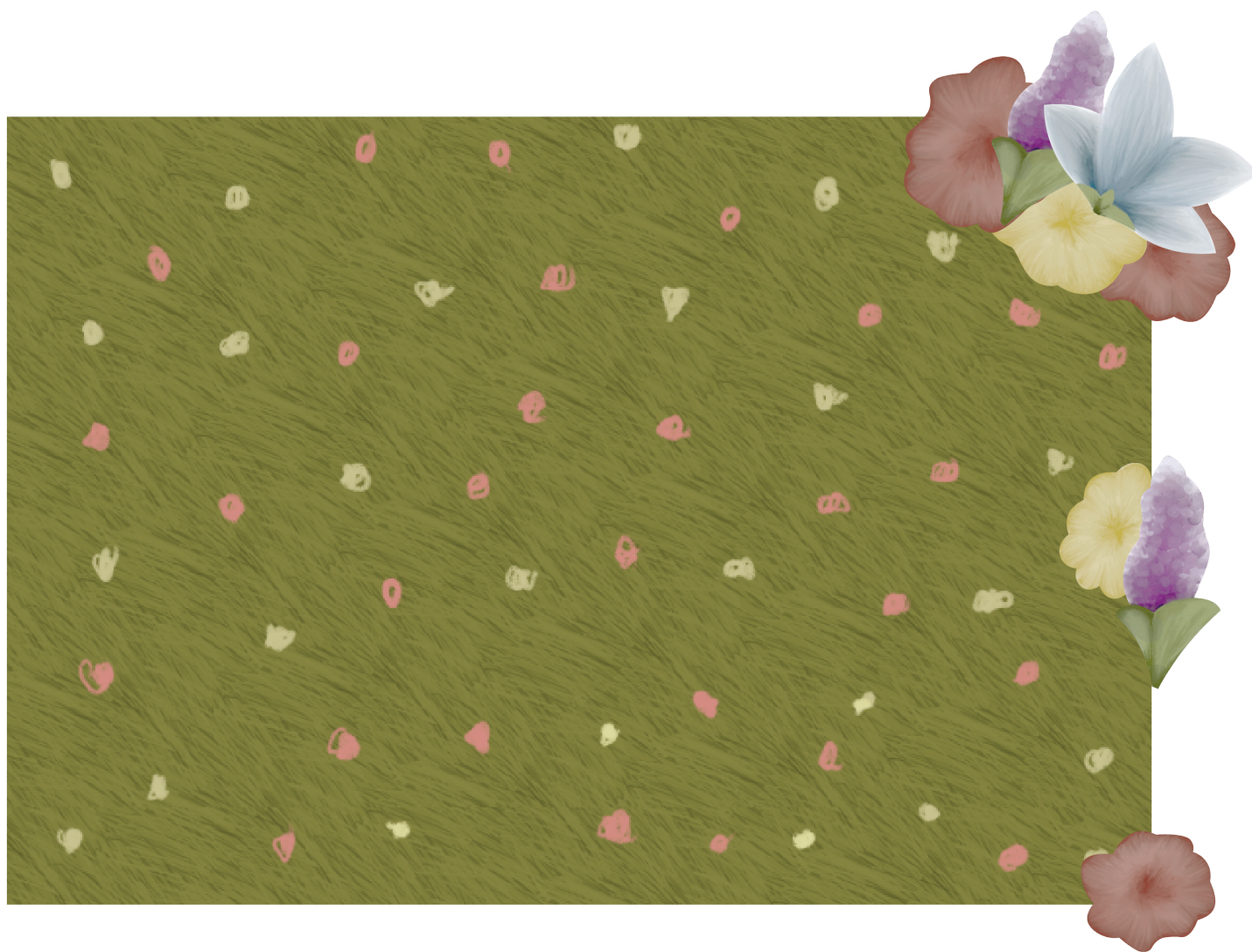


**Quadro 62:** peças do pop-up - Primavera no Jardim.

**Fonte:** da autora (2024)



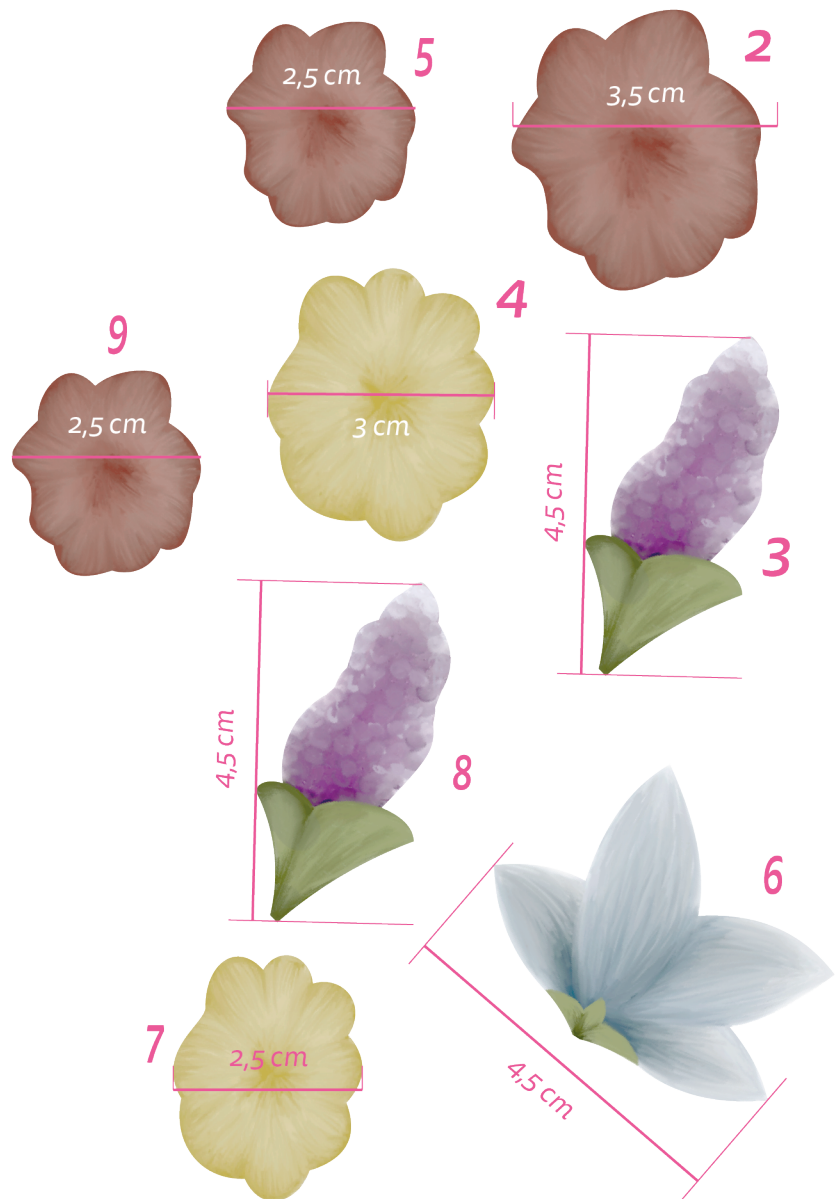
**Quadro 63:** Fundo do pop-up - Primavera no Jardim.  
**Fonte:** da autora (2024)



**Quadro 64:** Fundo do pop-up - Entrada no Jardim com as flores ornamentais.

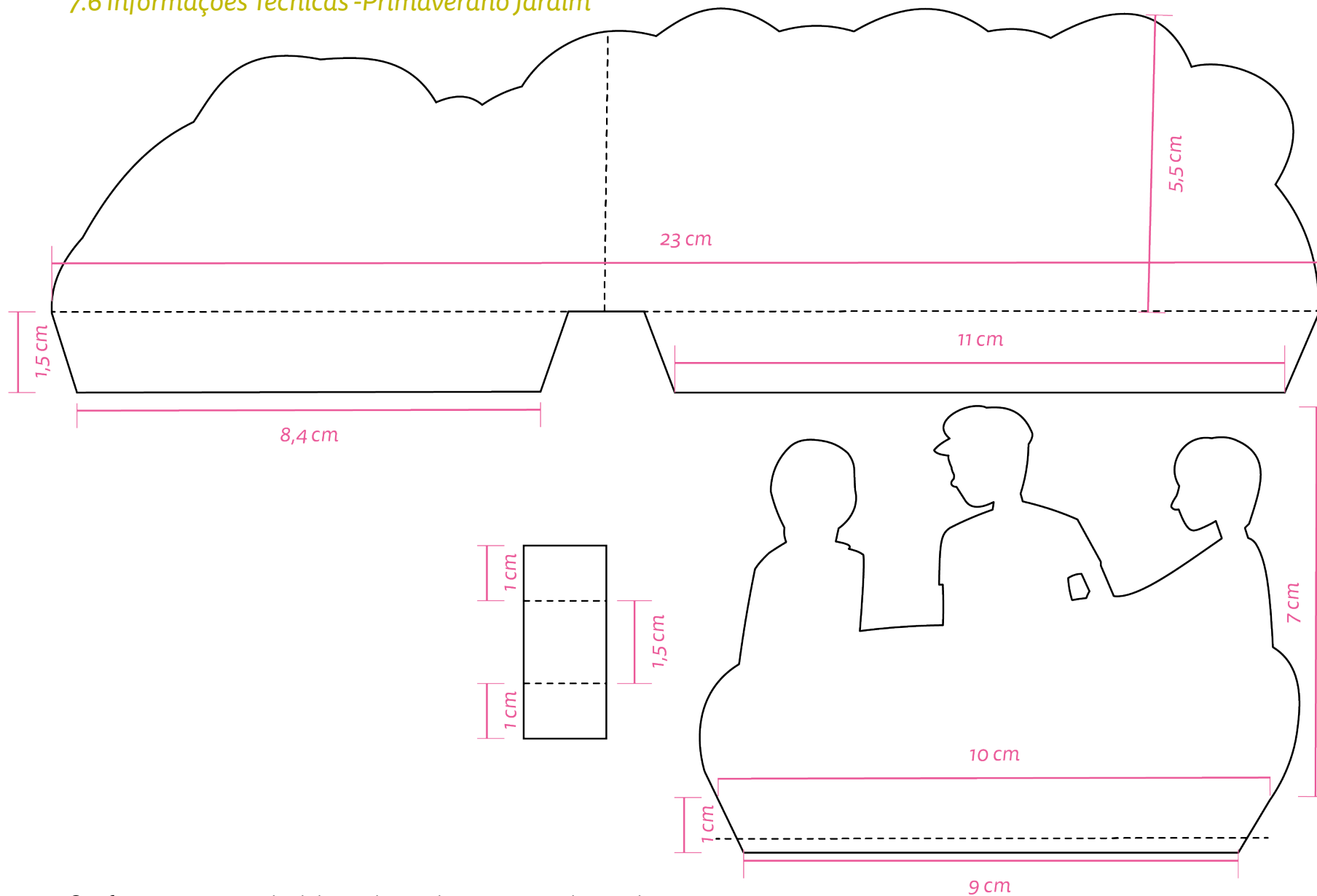
**Fonte:** da autora (2024)





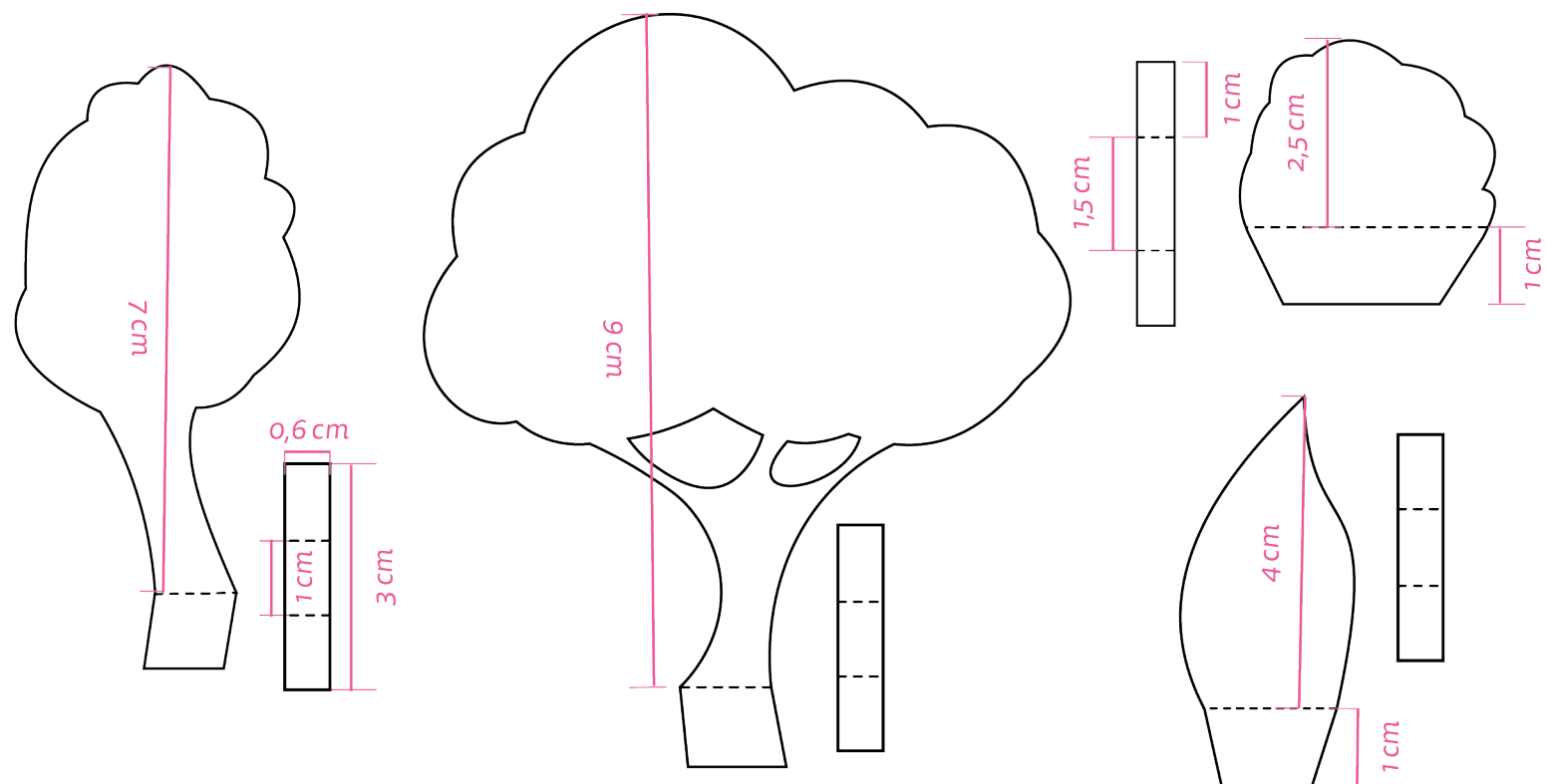
**Quadro 65:** Tamanho das flores ornamentais no pop-up Entrada no Jardim.  
**Fonte:** da autora (2024)

## 7.6 Informações Técnicas -Primaverano Jardim



**Quadro 66:** Faca e tamanho da base e de peça do pop-up - Entrada no Jardim.

**Fonte:** da autora (2024)



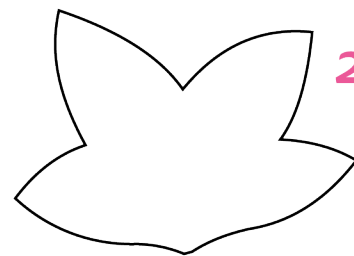
**Quadro 67:** Faça e tamanho de peças pop-up - Primavera no Jardim.

**Fonte:** da autora (2024)

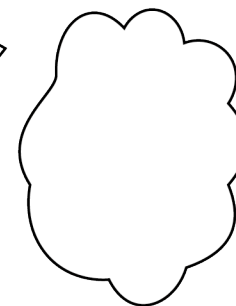


1

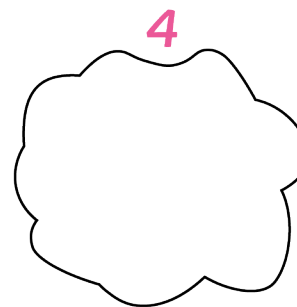
\*51% do tamanho original



2



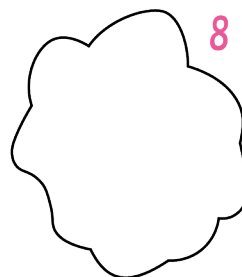
3



4



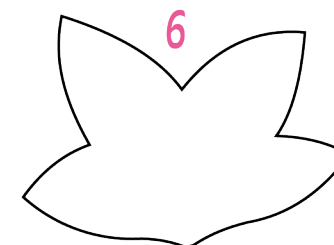
7



8



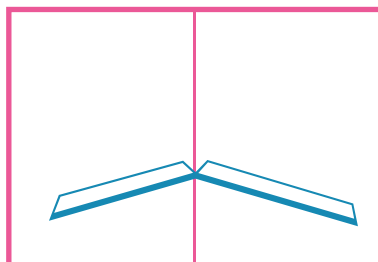
5



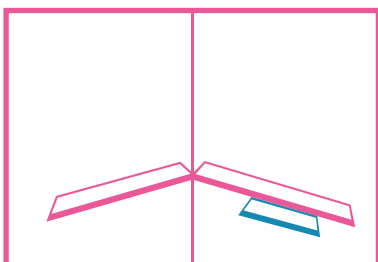
6

## 7.7 Instruções de Montagem - Entrada no Jardim

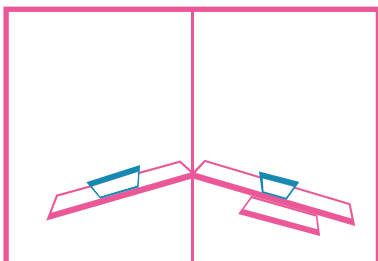
Vista de cima do pop-up.



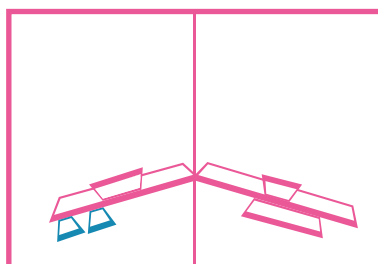
✿ Primeiro passo:  
Dobre a base e a peça 1 na áreas pontilhadas. Cole a peça dobrada no ponto localizado a 8cm a partir da parte inferior da base.



✿ Segundo passo:  
Dobre a peça 2 na áreas pontilhadas. Cole a peça 2 dobrada com a área de cola virada contra a figura na área direita da peça 1.



✿ Terceiro passo:  
Dobre a peça 3 e 4 na áreas pontilhadas. Cole a peça 3 e 4 dobrada com a área de cola virada para a figura na peça 1.



✿ Quarto passo:  
Dobre a peça 5 e 6 na áreas pontilhadas. Cole a peça 5 e 6, com a área de cola dobrada contra a figura, na peça 1. Cole as peças bem próximas uma da outra.

**Quadro 68:** Tutorial para pop-up - Primavera no Jardim.

**Fonte:** da autora (2024)

## 7.8 Modelos de diagramação e ilustração



**Figura 70:** Capa.  
**Fonte:** da autora  
(2023)



**Figura 71:** Página com grafismo.  
**Fonte:** da autora (2023)



Cor da capa:  
CMYK: 22, 69,55, 12



Cor secundária da capa:  
CMYK: 22, 69,55, 12

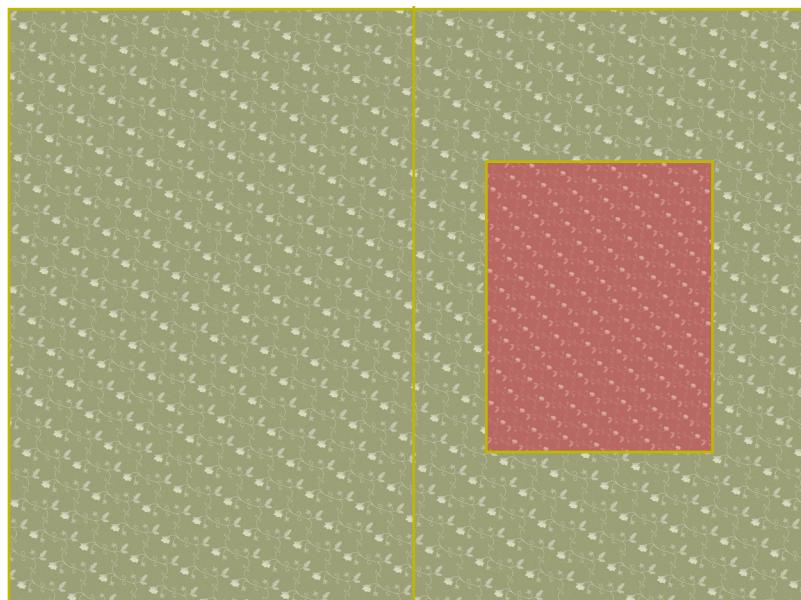
A cor da capa foi escolhida de acordo com os conceitos do livro e as cores predominantes nos pop-ups.

**Figura 72:** Folha de guarda com pop-up fechado.  
**Fonte:** da autora (2023)



CMYK:42, 26, 55, 9

A Cor para padronagem da folha de guarda. Também foi escolhida acordo com as cores dos pop-ups e o conceito do livro.



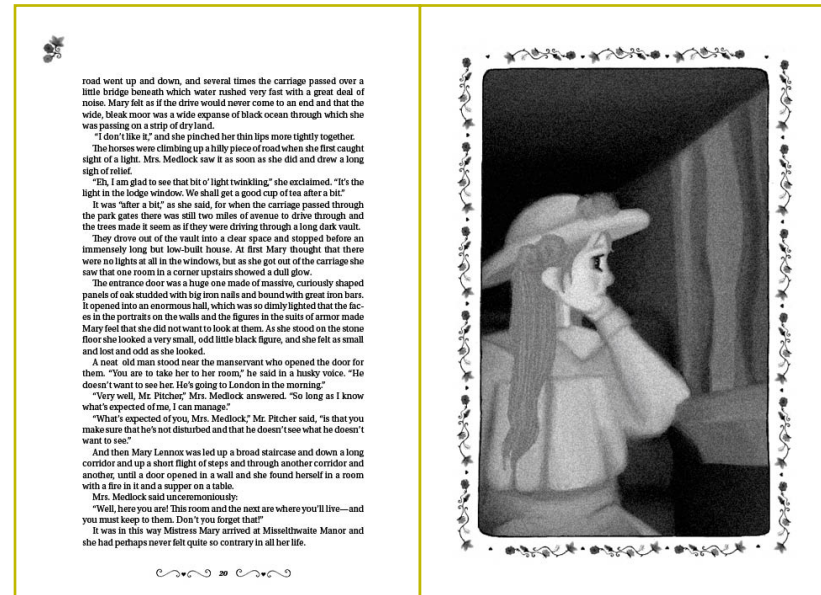
**Figura 73:** Folha de Rosto.  
**Fonte:** da autora (2023)



**Figura 74:** Sumário.  
**Fonte:** da autora (2023)

<i>Summary</i>		
<i>chapter one</i> <i>There is no one Left</i>	8	<i>chapter fourteen</i> <i>A Young Rajah</i>
<i>chapter two</i> <i>Mistress Mary Quite Contrary</i>	12	<i>chapter fifteen</i> <i>Nest Building</i>
<i>chapter three</i> <i>Across the Moor</i>	18	<i>chapter sixteen</i> <i>"I Worry" said Mary</i>
<i>chapter four</i> <i>Martha</i>	22	<i>chapter seventeen</i> <i>A Tantrum</i>
<i>chapter five</i> <i>The Cry in the Corridor</i>	33	<i>chapter eighteen</i> <i>"Ind' Munnit Wasse No Time"</i>
<i>chapter six</i> <i>"There was someone crying — there was!"</i>	38	<i>chapter nineteen</i> <i>"It Has Come!"</i>
<i>chapter seven</i> <i>The Key to the Garden</i>	44	<i>chapter twenty</i> <i>"I Shall Live Forever — And Ever — And Ever!"</i>
<i>chapter eight</i> <i>The robin who showed the way</i>	48	<i>chapter twenty-one</i> <i>Ben Weatherstaff</i>
<i>chapter nine</i> <i>The Strangest House Anyone Ever Lived in</i>	55	<i>chapter twenty-two</i> <i>When the Sun Went Down</i>
<i>chapter ten</i> <i>Dickon</i>	62	<i>chapter twenty-three</i> <i>Magic</i>
<i>chapter eleven</i> <i>The Nest of the Missel Thrush</i>	70	<i>chapter twenty-four</i> <i>"Let them Laugh"</i>
<i>chapter twelve</i> <i>"Might I Have a Bit of Earth?"</i>	76	<i>chapter twenty-five</i> <i>The Curtain</i>
<i>chapter thirteen</i> <i>"I am Colin"</i>	83	<i>chapter twenty-six</i> <i>"It's Mother!"</i>
		<i>chapter twenty-seven</i> <i>In The Garden</i>

**Figura 75:** Spread com ilustração  
de página inteira.  
**Fonte:** da autora (2023)

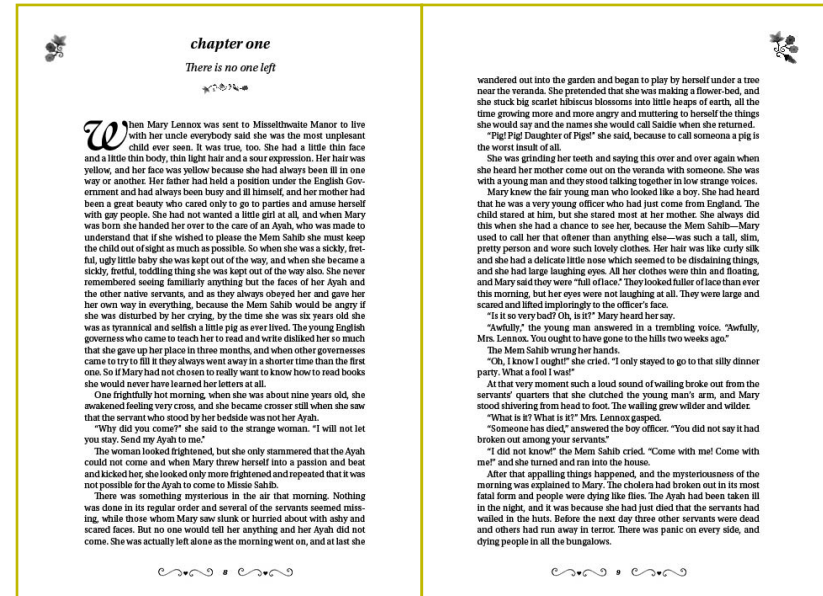




**Figura 76:** Spread com ilustração pequena.  
**Fonte:** da autora (2023)

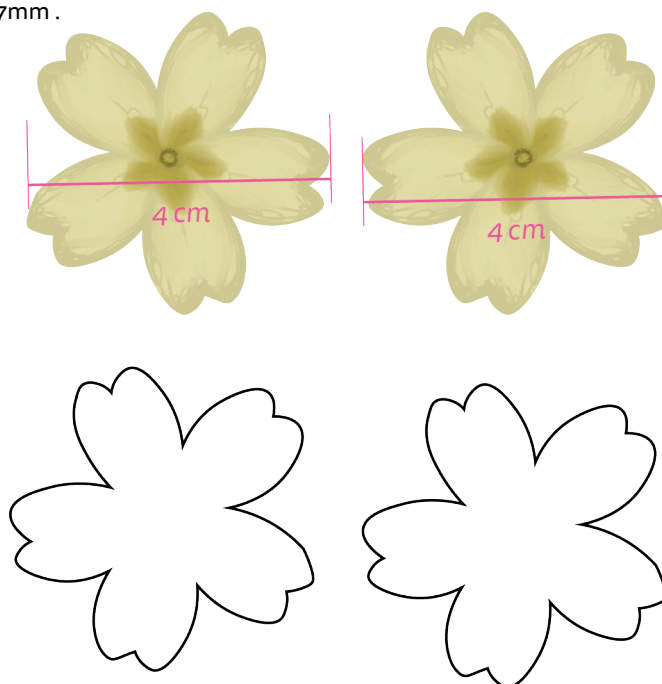


**Figura 77:** Spread sem ilustrações.  
**Fonte:** da autora (2023)



**Figura 77:** Ilustração para ponta do marca-páginas de fita cetim 7mm .

**Fonte:** da autora (2024)



## 8. Especificações

Editoração	Ilustrações	Impressão do Livro	Pop-ups
Feito no Adobe Indesign O fechamento dos arquivos de estão em PDF1.3, a sangria é de 3mm.	Aplicativo In-finitePainter. Fechamento em TIFF com 300dpi.	Capa dura (costurado) nas medidas 17,3 cm x 25,3 cm, em couchê brilho 150g/m <sup>2</sup> com 4x1 cores e efeito BOPP Soft Touch. Miolo nas medidas 17 cm x 25 cm, em Pólen Bolsa 90 g/m <sup>2</sup> com 1/1 cores e 188 páginas, com prova impressa, dobra, costurado. Aplicação de Fita Cetim cor creme. para marca-páginas.	Aplicativo In-finitePainter. Fechamento em TIFF com 300dpi. Todas as peças em papel offset verde 150g. Representação das facas em papel BB. Facas na máquina de 100cm

**Quadro 78:** Especificações do projeto

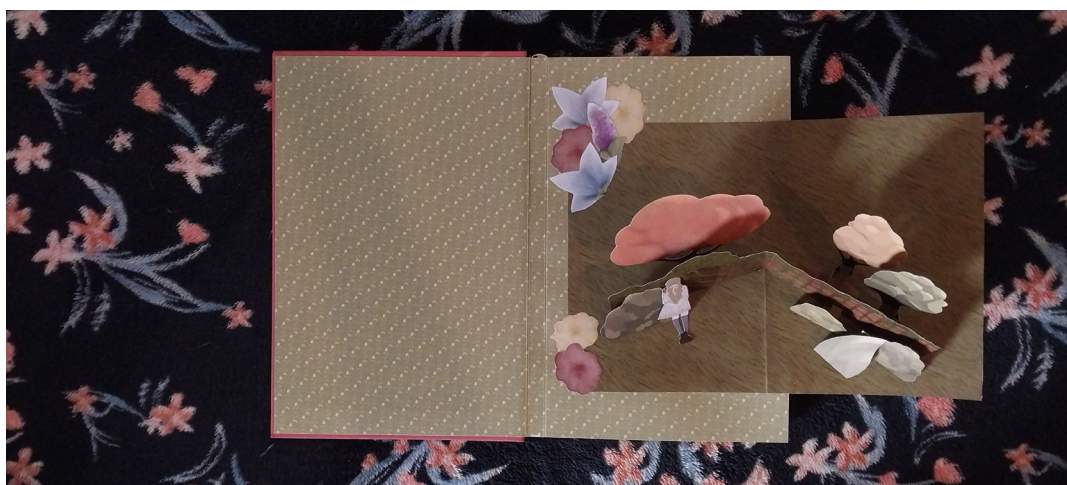
**Fonte:** da autora (2024)

## 9. Desenho de Construção

Clique para ver:

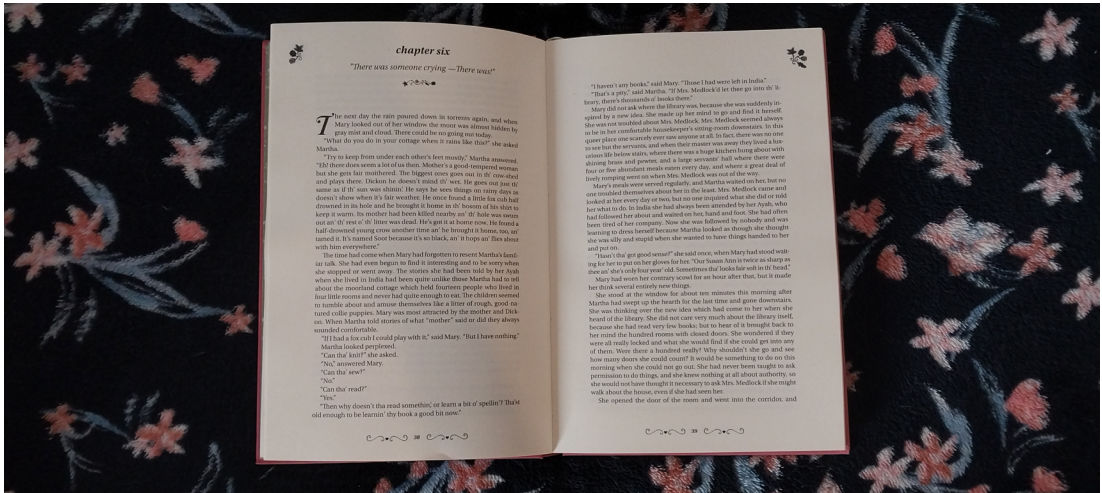
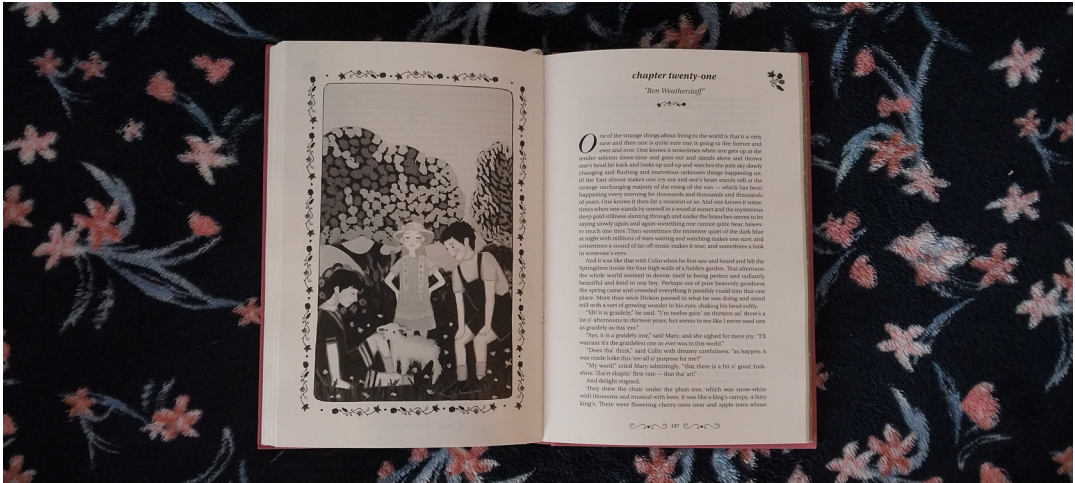
- ✿ Livro completo (com mock-up da capa e folha de guarda)
- ✿ Peças dos Pop-ups
- ✿ Chapa para Faca dos Po-ups

## 9. Solução



**Quadro 79:** Solução

**Fonte:** da autora (2024)







## Considerações Finais

Apesar das frustrações e desafios encontrados em um projeto tão extenso, sua realização oportunizou a imersão num projeto gráfico-editorial de grande porte. A restrição do tempo para o desenvolvimento trouxe uma necessidade de adaptação em relação a abordagem do projeto e suas ferramentas. Fatores externos à autora também foram desafios que se transformaram em aprendizado, como a geração de orçamento para diversas gráficas. Por ser um projeto individual, a autora enfrentou desafios em todas as etapas do processo. Entre estes desafios estão a utilização de ferramentas novas, como o aplicativo InfinitePainter e o aperfeiçoamento no Indesign — a memorização de atalhos, por exemplo. As técnicas de engenharia de papel, bem como os testes de impressão feitos neste projeto serviram para expandir a visão tridimensional da autora e no entendimento das diversas ferramentas dos processos de impressão. Isso representou uma contribuição para o repertório pessoal da autora, que poderá utilizar novas técnicas em sua trajetória profissional.

Para alcançar o objetivo, foi necessário entender o contexto histórico e cultural que permeia o livro *The Secret Garden*. Algumas expressões foram consideradas inadequadas para o contexto atual. Porém, há também a preocupação com a fidelidade aos propósitos da autora, Frances Hogson Burnett. O equilíbrio entre essas duas necessidades demandou uma compreensão nuanceada tanto da obra e dos limites que envolvem uma adaptação.

De todo modo, os objetivos específicos foram alcançados de maneira eficiente. Analisar versões anteriores do clássico que ainda estão no mercado;

A autora lembrou diversas vezes o porquê da escolha deste livro. É uma história sobre pertencer a um lugar e pertencer as pessoas à sua volta. A carga sentimental positiva do projeto não é perdida conforme os problemas aparecem. O processo criativo é muito complexo e prazos fixos são complicados para o desenvolvimento de um projeto artístico.

Como disse o proeminente poeta francês Paul Valéry, “um projeto de arte nunca termina, ele para.” Melhorias no orçamento, aperfeiçoamento e refinamento tanto dos pop-ups quanto das ilustrações e na parte gráfico-editorial podem ser feitas a longo prazo. Ao mesmo tempo que ocorrem melhorias estéticas, as habilidades da autora se aguçam.

## Referências Bibliográficas

BRINGHURST, Robert. Elementos do Estilo Tipográfico: versão 4.0. São Paulo: Ubu Editora, 2018. 448 p.

CASTRO, Luciano de; PERASSI, Richard. Estruturação de Projetos Gráficos: a tipografia como base do planejamento. Curitiba: Appris, 2018. 154 p.

FLAUBI. Livro, artigo de luxo? Quanto custa e quanto pode custar um livro no Brasil. e-AUDITORIA, 17, agosto de 2020. Disponível em: <<https://www.e-auditoria.com.br/livro-artigo-de-luxo-quanto-custa-e-quanto-pode-custar-um-livro-no-brasil/>>. Acesso em: 29 de abril de 2024.

FLOOD, Alison. Readers absorb less on Kindles than on paper, study finds. The Guardian, Inglaterra, 19 de agosto de 2014. <<https://www.theguardian.com/books/2014/aug/19/readers-absorb-less-kindles-paper-study-plot-ereader-digitisation>> Acesso em: 31 de março de 2024.

MACHADO, Ana Maria. Como e por que ler os clássicos universais desde cedo. Rio de Janeiro: Objetiva, 2002, 135p.

MEURER, Mary Vonni; GONÇALVES, Berenice Santos. Modelo de apoio à seleção tipográfica no contexto do design editorial. Design e Tecnologia, [S.L.], v. 9, n. 19, p. 66-76.

MUNARI, Bruno, Das Coiscas Nascem Coisas. São Paulo, Martin Fontes, 2008, p. 11-55.

THE Pop-Up Channel, Pop-Up Tutorials. © 2014 - 2024. Disponível em: <https://www.youtube.com/@thepop-upchannel4919/videos> Acesso em: 31 mar. 2024.

FLOOD, Amy. Print book unit sales in the U.S. 2004-2023. Statista, 18 Janeiro de 2024. Disponível em: < <https://www.statista.com/statistics/422595/print-book-sales-usa/>>. Acesso em: 29 de abril de 2024.

### Quadros:

#### Quadro 3:

O Jardim Secreto + Brinde Exclusivo. Darkside Books. 2021. Disponível em: <<https://www.darksidebooks.com.br/o-jardim-secreto--brinde-exclusivo/p>>. Acesso em: 19 de outubro de 2023.

#### Quadro 4:

Resenha O Jardim Secreto de Frances Hogson Burnett. Meu Livro Doce Livro. 2018. <<https://meulivrodocelivro.blogspot.com/2018/02/resenha-o-jardim-secreto-de-frances.html&type=blog>> Acesso em: 19 de outubro de 2023.



**Quadro 6:**

O Jardim Secreto. Analgesio! Wordpress. 2015. <<https://analgesio.wordpress.com/2015/04/12/o-jardim-secreto-3>> Acesso em: 19 de outubro de 2023.

**Quadro 8**

Paper Blossoms for All Seasons Pop-Up Book by Ray Marshall. Best Pop-Up Books. Youtube. 2017. <[https://www.youtube.com/watch?v=PzZBZXnf-f44&ab\\_channel=BestPop-UpBooks](https://www.youtube.com/watch?v=PzZBZXnf-f44&ab_channel=BestPop-UpBooks)> Acesso em: 19 de outubro de 2023.

**Quadro 10:**

GREIG, Louise. A Walk Through the Woods. Amazon.2018. <<https://www.amazon.com.br/Walk-Through-Woods-Louise-Greig/dp/145492988X>> Acesso em: 19 de outubro de 2023.

**Quadro 12:**

Alice's Adventures in Wonderland. Simon & Schuster. 2023. <<https://www.amazon.com.br/Walk-Through-Woods-Louise-Greig/dp/145492988X>> Acesso em: 19 de outubro de 2023.

**Quadro 14:**

MILEZZI, Giulia. Painel Visual - Conceitos. Pinterest. 2023. <<https://br.pinterest.com/glmlzz/o-jardim-secreto-refer%C3%A4ncias/painel-visual-conceitos/>> Acesso em: 19 de outubro de 2023.

**Quadro 15:**

MILEZZI, Giulia. Painel Visual - Engenharia de Papel. Pinterest. 2023. <<https://br.pinterest.com/glmlzz/o-jardim-secreto-refer%C3%A4ncias/painel-engenharia-de-papel/>> Acesso em: 19 de outubro de 2023.

**Quadro 16:**

MILEZZI, Giulia. Painel Visual - Clássicos Infantis. Pinterest. 2023. <<https://br.pinterest.com/glmlzz/o-jardim-secreto-refer%C3%A4ncias/painel-visual-cl%C3%A1ssicos-infantis/>> Acesso em: 19 de outubro de 2023.

**Quadro 17:**

MILEZZI, Giulia. Painel Visual - Ilustração. Pinterest. 2023. <<https://br.pinterest.com/glmlzz/o-jardim-secreto-refer%C3%A4ncias/painel-visual-ilustr%C3%A7%C3%A3o/>> Acesso em: 19 de outubro de 2023.

**Quadro 19:**

MILEZZI, Giulia. Painel Visual - Contexto Histórico. Pinterest. 2023. <<https://br.pinterest.com/glmlzz/o-jardim-secreto-refer%C3%A4ncias/painel-visual-contexto-hist%C3%B3rico/>> Acesso em: 19 de outubro de 2023.

**Quadro 37:**

ROAMER61. Street Boys, Early 1900s. Flickr. 2015. Disponível em: <<https://www.flickr.com/photos/19178753@N04/20868401544>> Acesso em: 29 de abril de 2024.

**Quadro 38:**

Children's house clothes for the little girl from 6 to 12. The New York Public Library Digital Collections. Disponível em: <<https://digitalcollections.nypl.org/items/510d47e1-3c10-a3d9-e040-e00a18064a99>> Acesso em: 29 de abril de 2024.

Berlin school boy wearing a sailor cap and tunic to school, about 1905. Histclo. Disponível em: <<https://br.pinterest.com/pin/331788697533593867/>> Acesso em: 29 de abril de 2024.

**Quadro 39:**

Ornate Edwardian Silver Picture Frame. Vinterior. Disponível em: <<https://www.vinterior.co/home-decor/accessories/picture-frames/ornate-edwardian-silver-picture-frame>> Acesso em: 29 de abril de 2024.

R, Kawka. Edwardian studio portrait. Alamy Stock Photo. Disponível em: <<https://c7.alamy.com/comp/KG6BFF/edwardian-studio-portrait-KG6BFF.jpg>> Acesso em: 29 de abril de 2024.

**Quadro 40:**

ZWEIG, Dianne. Monday is Wash Day: Hints For Thrifty Housewives. The Kitschy Collector Home of C. Dianne Zweig, 2011. Disponível em: <<https://cdiannezweig.blogspot.com/2011/01/monday-is-wash-day-hints-for-thrifty.html>> Acesso em: 29 de abril de 2024.