

UPA24h: Unidade de Pronto Atendimento em Governador Celso Ramos

Trabalho de Conclusão de Curso - 2024.1 Universidade Federal de Santa Catarina - Departamento de Arquitetura e Urbanismo

Nome: Larissa Rodrigues Pereira

Matricula: 18200400

Orientadora: Professora Roberta Krahe Edelweiss

Entrada do setor de Pronto Atendimento



Área externa - Praça



Com seus dois pórticos como principais aspectos do partido arquitetônico, o projeto idealiza uma escala humanizada e um desenho mais horizontalizado. Além do aspecto arquitetônico, a principal função dos pórticos é oferecer grandes áreas de embarque e desembarque cobertas, tanto no setor de atendimento de urgência quanto no setor de pronto atendimento.

Eles servem também para proporcionar um espaço de destaque para a colação da identidade visual da Unidade de Pronto Atendimento, fornecendo assim uma boa visibilidade da logo em suas duas fachadas principais. A parte do edifício em si, com as instalações da UPA, foi pensada para parecer estar sendo "acolhida" pelos pórticos; portanto, suas paredes estão todas recuadas para dentro da delimitação dos pórticos.

Buscando uma conexão com a vegetação já existente na parte de APP, logo ao lado da UPA, foi projetada uma parede verde para o recorte do pórtico na fachada frontal, a mesma que demarca a entrada do setor de pronto atendimento.

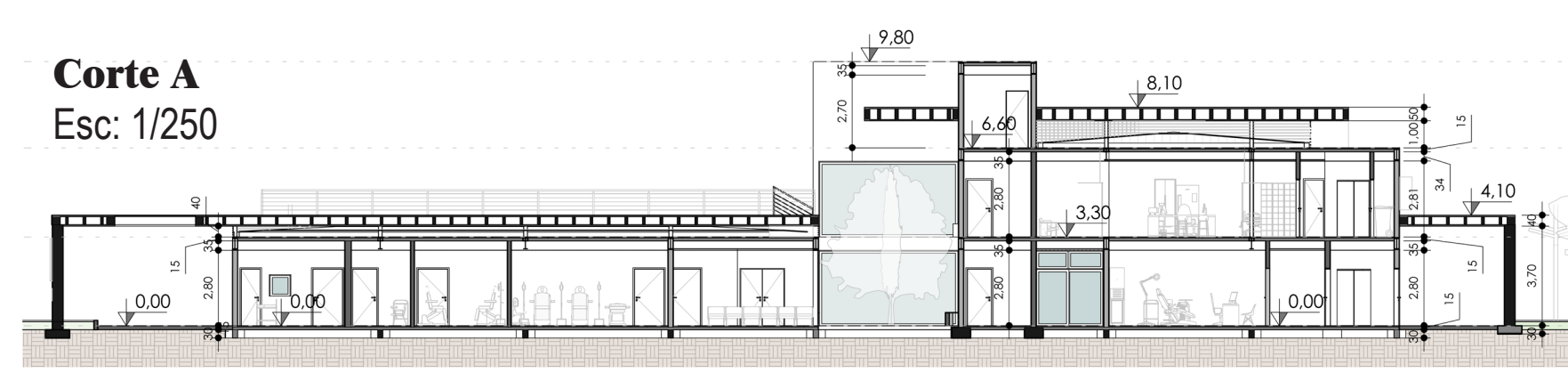
O espaço no fundo do edifício foi projetado como uma expansão da área de recepção, oferecendo um ambiente de espera mais conectado com a natureza. O local conta com bancos de formato mais orgânico, modelados no estilo de arquibancada, com diferentes profundidades, possibilitando formas variadas de uso.

Como o terreno faz divisa com uma área de preservação permanente, foi projetada uma área externa para fazer a ligação entre o edifício da UPA e toda essa vegetação natural.

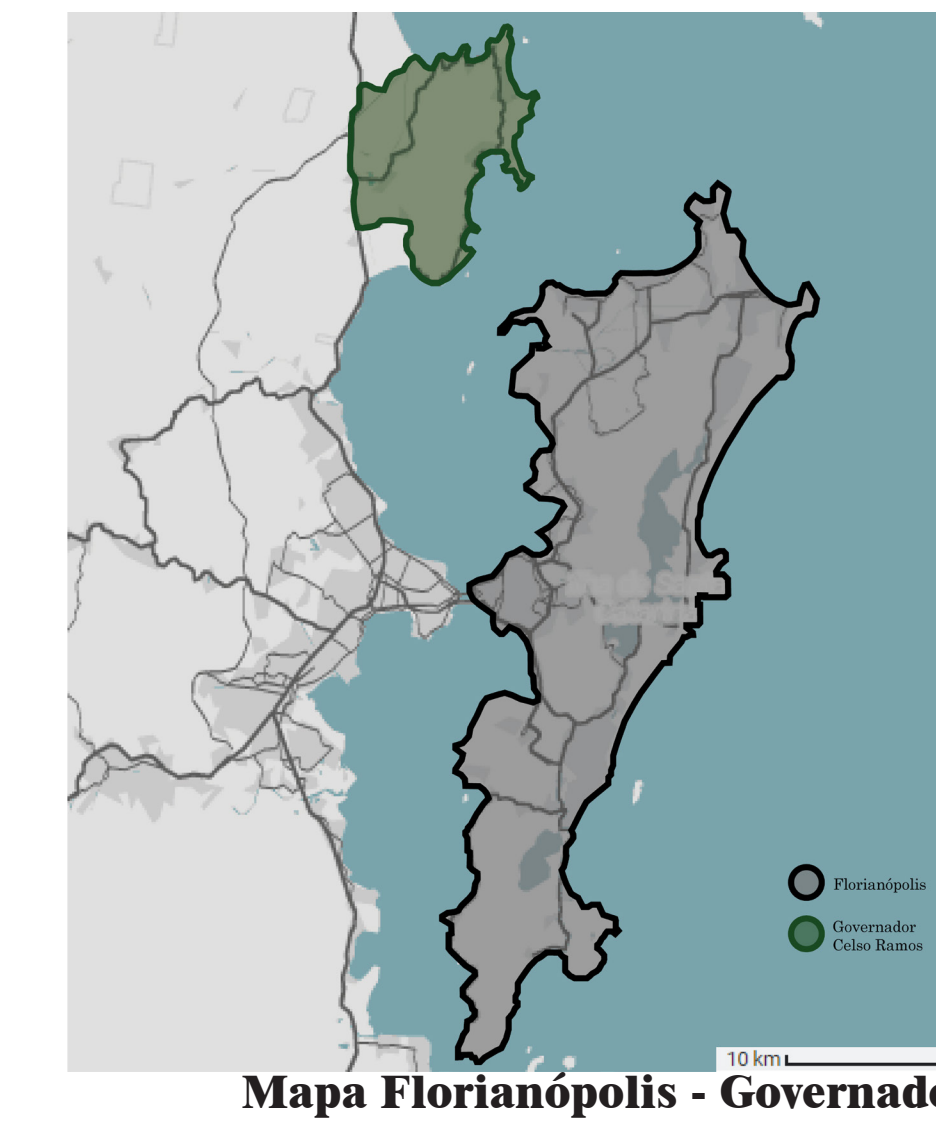
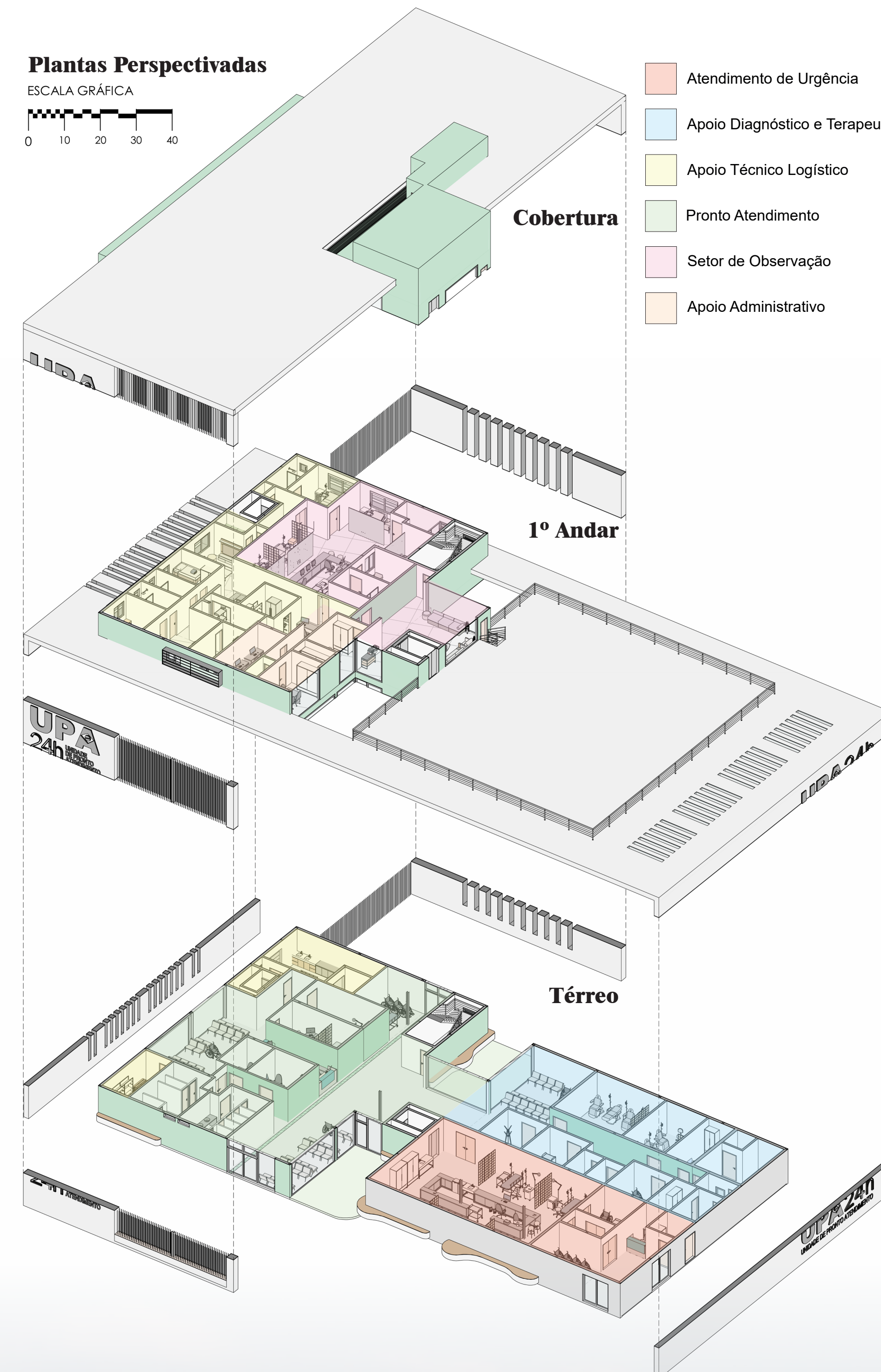
Com um desenho mais orgânico, esse espaço tornou-se uma praça, oferecendo um ambiente mais tranquilo e humanizado para os usuários da unidade de saúde.

Possuindo grandes canteiros, utilizados para a colocação de árvores de médio e pequeno porte, contornados com bancos de variadas profundidades e usos, a praça oferece um contraste com as linhas retas do projeto da UPA.

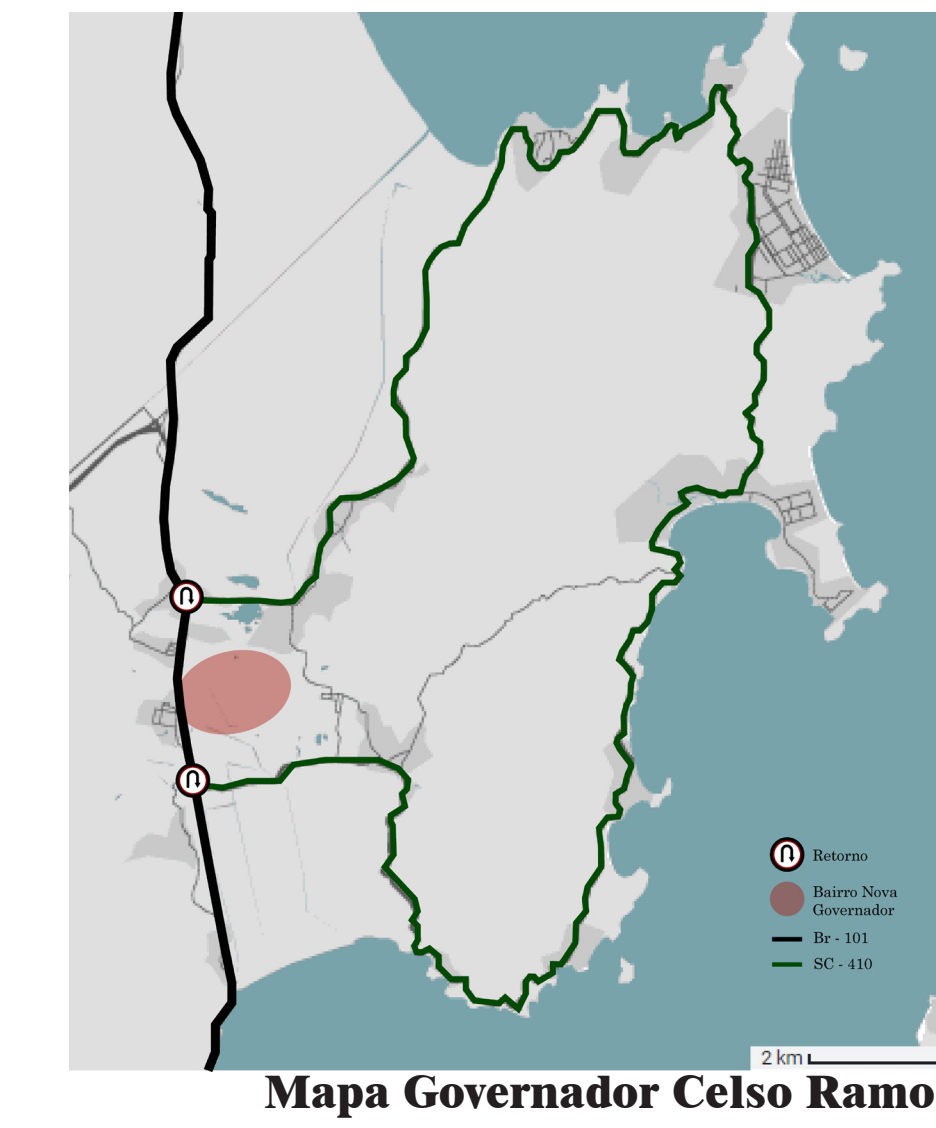
Corte A
Esc: 1/250



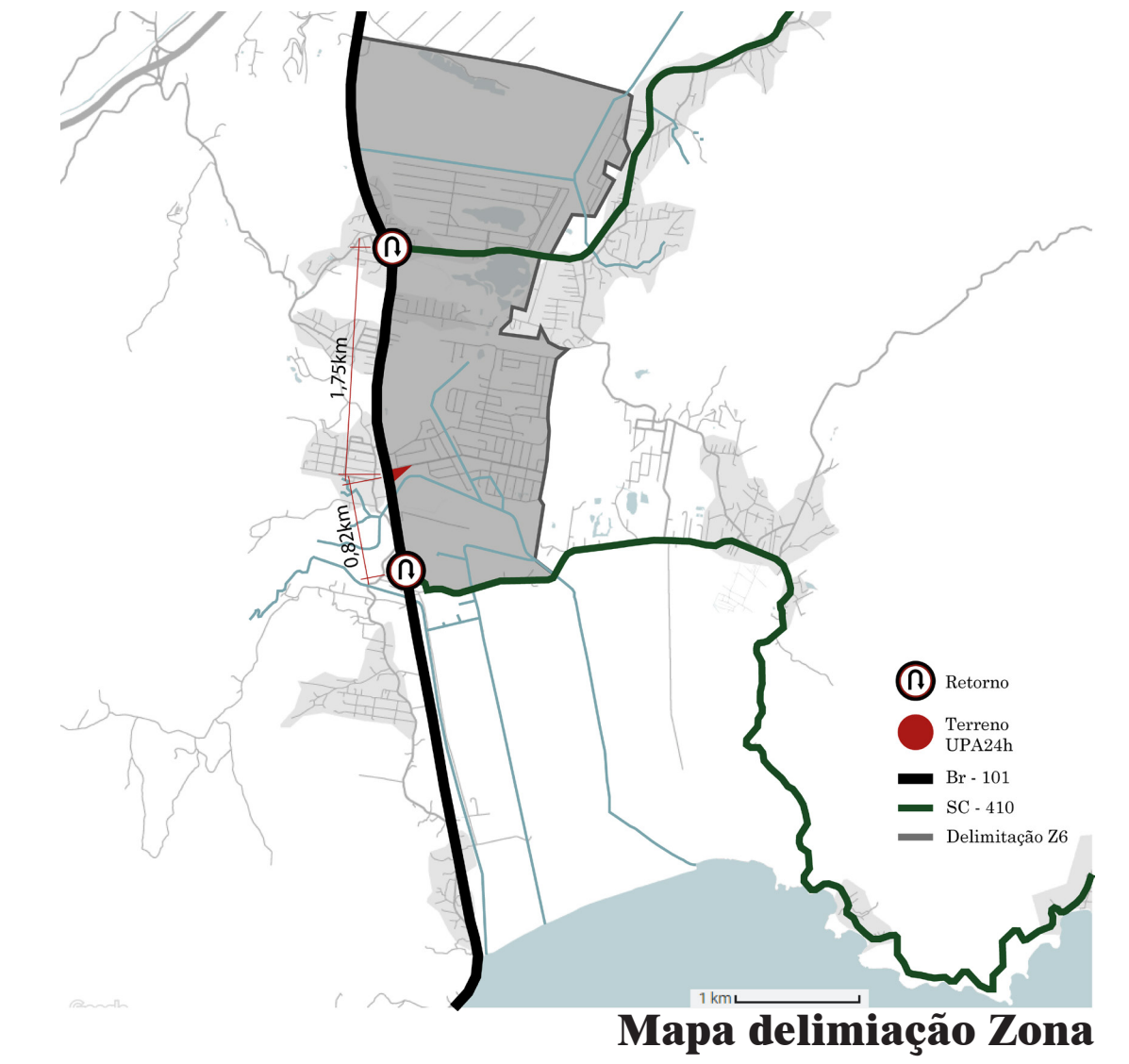
Plantas Perspectivadas
ESCALA GRÁFICA



Mapa Florianópolis - Governador



Mapa Governador Celso Ramos



Mapa delimitação Zona

O município de Governador Celso Ramos, localizado em torno de 50km de Florianópolis, possui duas entradas, e a UPA será implantada no bairro localizado entre elas, o bairro de Nova Governador. Esse local foi escolhido devido à sua proximidade com uma via rápida, a BR-101, e por estar em um ponto central, entre dois retornos, facilitando o deslocamento de grande parte da população. Além disso há o fato dessa região fazer parte da Zona Z6, a qual permite variados tipos de uso do solo, entre eles a implantação de um equipamento urbano hospitalar, como a UPA.

Localizada em um terreno ao lado da marginal da BR-101 e fazendo divisa com uma grande Área de Preservação Permanente, a Unidade de Pronto Atendimento está implantada no terreno ideal para seu uso. Com uma entrada ligada diretamente a uma via rápida e tendo vista e contato com a natureza, dois fatores importantes para o desenvolvimento deste projeto.

Os setores distribuídos no térreo são aqueles que exigem, como área obrigatória, um acesso direto à rua, com espaços cobertos para embarque e desembarque.

Há no setor de pronto atendimento, em sua entrada principal, uma ampla área de espera com vista para os jardins internos e um acesso direto à área externa arborizada da UPA. Dessa forma, aqueles que estiverem esperando por atendimento, dentro ou fora da unidade, poderão estar em um ambiente mais agradável, com contato e vista da natureza.

Os setores colocados no primeiro andar foram aqueles que não necessitam de uma entrada/saída para a área externa. Além disso, é importante que o setor de observação fique próximo ao setor técnico-logístico, pois, dessa forma, qualquer funcionário em momentos de descanso ou situações semelhantes pode chegar rapidamente aos pacientes hospitalizados.



A distribuição dos setores no andar foi feita de acordo com as vistas, uma vez que as fachadas de fundo e lateral direita oferecem visão direta para a natureza, o que possibilita ambientes mais humanizados para os pacientes.

No setor de observação, um cômodo importante é a sala de estar para os pacientes e/ou acompanhantes. Localizada de maneira a ter visão para os jardins internos da UPA, ela possui amplas janelas com vista para a natureza, possibilitando um ambiente mais acolhedor para os usuários, um aspecto de importância no desenvolvimento do projeto.

