



21 ANOS
PPGEGC

21 ANOS

PPGEGC

Projeto de Conclusão de Curso submetido(a) ao Curso de Design da Universidade Federal de Santa Catarina como requisito parcial para a obtenção do Grau de Bacharel em Design realizado em parceria com o Departamento de Engenharia do Conhecimento (dEGC)

Aluno (a)

Rafael Tito da Luz

Orientador (a)

Luciane Maria Fadel

Coorientador (a)

Luciano Patrício Souza de Castro

Texto e revisão

Luciane Maria Fadel

Conceitualização, diagramação e produção gráfica

Rafael Tito da Luz

Florianópolis, 2025



Orgulho

de pertencer

10

Apresentação

18

Primeiros passos: como tudo começou

28

Consolidando-se como um programa de excelência

38

Evolução e institucionalização

Fase de Consolidação Epistêmica e Nucleação

48

Rumo à Excelência Internacional

58

Desafios, Pandemia e Resiliência

68

A conquista da tão esperada nota 7

78

Nossos Objetivos

“Promover o desenvolvimento e a inovação por meio da formação de capital humano, de forma inter e transdisciplinar, transformando o conhecimento em valor para a sociedade.”

Missão PPGEGC definida no Plano Estratégico 2020-2025

Nossa
Missão

2. Princípios que Guiam Nossa Atuação

- > **Alinhamento com a sociedade do conhecimento**, priorizando a formação de profissionais e a disseminação de saberes;
- > **Ambiente colaborativo**, onde ideias inovadoras são compartilhadas com foco na excelência acadêmica;
- > **Interdisciplinaridade e transdisciplinaridade**, integrando diferentes áreas do saber em pesquisa, extensão e ensino;
- > **Gestão participativa**, incentivando a contribuição ativa de estudantes e docentes.

1. Formação de Líderes e Inovadores

- > **Capacitar engenheiros**, gestores e mediadores do conhecimento para atuação em docência, pesquisa e inovação;
- > **Desenvolver e aplicar metodologias avançadas** que impulsionem a geração e gestão do conhecimento.

Ao completar 21 anos, o Programa de Pós-Graduação em Engenharia, Gestão e Mídia do Conhecimento (PPGEGC) reafirma seu compromisso com a inovação e o desenvolvimento sustentável por meio da formação de profissionais qualificados.

3. Evolução Contínua

- > **Ao longo de suas duas décadas**, o PPGEGC consolidou-se como referência em três grandes eixos de atuação, cada um representando uma visão estratégica sobre o conhecimento. Mais recentemente, ampliou sua abordagem para incluir a **Transdisciplinaridade de Coprodução**, que envolve parcerias com setores sociais, governamentais e empresariais, garantindo que a pesquisa gere impacto real na sociedade.

Engenharia do Conhecimento (EC):

tem base no cognitivismo, alinhando-se às áreas de Ciência da Computação, Inteligência Artificial, Sistemas de Informação, Engenharias e Administração (Modelagem Organizacional). Fundamentada em autores como Herbert Simon e Noam Chomsky, define conhecimento como “processo e produto tangível ou intangível gerado na interação entre pessoas e agentes não humanos para a criação de valor.” Seu foco é o desenvolvimento de métodos, técnicas e ferramentas para modelagem e construção de sistemas intensivos em conhecimento. Entre seus temas centrais estão: representação e extração de conhecimento (ex. ontologias, taxonomias), Data Science, descoberta de conhecimento e aplicações da EC nos setores governamental e empresarial.

Gestão do Conhecimento (GC):

fundamenta-se na autopoiesis de Maturana e Varela (1980), com base nas áreas de Administração, Engenharia de Produção, Ciência da Informação. Define conhecimento como “processo e produto efetivado na interação entre pessoas e agentes não humanos para a criação de valor.” Explora a gestão organizacional baseada no conhecimento, enfatizando a transformação do conhecimento individual em competências coletivas. Suas pesquisas abordam capital intelectual, inovação organizacional, governança, memória organizacional, auditoria de conhecimento, propriedade intelectual e cidades inteligentes e sustentáveis. Além disso, estuda a transição da era industrial para a era do conhecimento e sua relação com a transformação digital.

Mídia do Conhecimento (MC):

baseia-se no connexionismo (Donald Hebb, Geoffrey Hinton e Paul Smolensky), com referências nas de Comunicação, Educação e Design. Define conhecimento como “resultado da interação entre actantes humanos e não humanos na geração de valor.” Explora o papel da comunicação no compartilhamento e disseminação do conhecimento, estudando epistemologia, sociologia da comunicação e inovação. Seus principais temas incluem visualização e preservação do conhecimento, acessibilidade, redes sociais, comunidades de prática, cognição, semiótica e inclusão digital.

Juntas, essas três áreas estruturam a interdisciplinaridade do PPGEGC: a Engenharia permite planejar, modelar e desenvolver sistemas de conhecimento, a Gestão identifica o valor e define o ciclo estratégico de conhecimento e a Mídia instrumentaliza a difusão e comunicação de conhecimento no coletivo de atores (humanos e artificiais). Para isso, o PPGEGC possui três linhas de pesquisa para cada uma das áreas de concentração, sendo duas para as ênfases da área e uma de teorias e práticas no respectivo paradigma da área.

Estrutura Acadêmica

Desde sua criação em 2004, o PPGEGC mantém três visões paradigmáticas sinérgicas sobre seu objeto de estudo – o Conhecimento: **Cognitivismo, Autopoiesis e Conexionismo**. Essas perspectivas fundamentam suas três áreas de concentração, conforme descrito:



Estrutura Curricular

Ao longo de sua história, o PPGE GC organizou seu currículo em três ciclos progressivos, que guiam o estudante desde a base teórica até a especialização em sua área de interesse:

1º Ciclo – Introdução ao EGC



Nesta primeira etapa, os alunos cursam disciplinas obrigatórias que apresentam os conceitos essenciais do campo de estudo do Programa. Entre elas, destacam-se:

- > Fundamentos em Conhecimento;
- > Metodologia de Pesquisa em EGC.

Essas disciplinas fornecem as bases para entender os princípios e métodos do PPGE GC (Engenharia e Gestão e Mídia do Conhecimento).

2º Ciclo – Fundamentos da Área de Concentração



No segundo ciclo, o aluno aprofunda seus estudos em uma área específica, escolhendo disciplinas que consolidam seu conhecimento teórico e prático. Os temas variam conforme o interesse do estudante e podem incluir:

- Modelagem de sistemas baseados em conhecimento;
- Governança e memória organizacional;
- Epistemologia da mídia e visualização da informação.

Essa fase ajuda o aluno a definir seu foco de pesquisa.

3º Ciclo – Aprofundamento no EGC



No terceiro ciclo, o estudante se dedica a disciplinas e atividades formativas (AFPs) que aprofundam sua linha de pesquisa. Nesta etapa, ele:

- > Escolhe disciplinas eletivas alinhadas ao seu tema de investigação;
- > Passa a integrar projetos de pesquisa, ensino ou extensão vinculados ao Programa;
- > Pode participar de AFPs (Atividades Formativas Programadas) sobre temas emergentes, propostas por professores e grupos de pesquisa.

É o momento de consolidar sua expertise e atuar de forma mais direta na produção de conhecimento.

Disciplinas Transversais

Além dos ciclos principais, o Programa inclui disciplinas que acompanham o aluno em diferentes etapas de sua formação, como:

- > Estágio em docência;
- > Elaboração de dissertação ou tese;
- > Seminários de Pesquisa em PPGE GC (que auxiliam na reflexão sobre o tema de pesquisa e na estruturação do projeto).

Essas atividades ocorrem ao longo de todo o curso, complementando a formação acadêmica.

Mestrado

Aline Torres Nicolini
Cristina Souza Santos
Flavia Maia da Nova Uriarte
Filipe Corrêa da Costa
Pedro Sidnei Zanchett
Valdenise Schmitt
Ermelinda Ganem Fernandes Silveira
Kamile Theis Stadnick

Defesa

06/12/2006
08/11/2006
09/03/2006
26/05/2006
14/12/2006
06/03/2006
27/07/2006
01/12/2006

Pós-doutorado

Eleonora Milano Falcão Vieira

Defesa

09/11/2006

2004 - 2006

Primeiros passos: como tudo começou

“ O PPGEGC teve sua criação aprovada pela CAPES em 31/03/2004, na área Multidisciplinar



Embora tenha tido sua gênese no Centro Tecnológico, o PPGEGC foi concebido de forma interdisciplinar, reunindo docentes de dez departamentos pertencentes a sete centros da UFSC. Em razão dessa composição ampla e transversal, o Programa, em seu período inicial, ficou vinculado à Pró-Reitoria de Pós-Graduação (PROPG).

Entretanto, essa vinculação, ainda que necessária naquele momento, não conferia ao PPGEGC uma existência administrativa plena. Devido à estrutura das universidades federais, organizadas por departamentos e centros, estar lotado na Pró-Reitoria de Pós-Graduação significava não dispor de autonomia para gerir sua própria infraestrutura, alocar servidores de forma permanente ou formalizar a distribuição da carga horária docente. Além disso, o Programa enfrentava limitações para firmar convênios, celebrar acordos institucionais ou registrar projetos financiados em seu nome, o que restringia sua visibilidade e capacidade de consolidação dentro da estrutura universitária.

2004



Criação aprovada em
31/03/2004



Entrada dos professores:
Ana Maria Benciveni Franzoni, Cristiano Jose Castro de Almeida Cunha, Fernando Alvaro Ostuni Gauthier, Gregorio Jean Varvakis Rados, Jose Leomar Todesco, Neri dos Santos, Paulo Maurício Selig, Roberto Carlos dos Santos Pacheco, Rogerio Cid Bastos e Francisco Antonio Pereira Fialho

A história da pós-graduação na UFSC teve início no final dos anos 1960, com os primeiros cursos sendo oferecidos pelo Centro Tecnológico. Ao longo das décadas seguintes, os programas de engenharia – que começaram como áreas de concentração – consolidaram-se como cursos independentes de excelência.

O PPGEGC tem suas raízes no Programa de Pós-Graduação em Engenharia de Produção (PPGEP). Após consolidar-se nessa área tradicional, o PPGEP expandiu seus horizontes a partir dos anos 1990, ampliando seu foco de pesquisa e formação para abarcar os novos fatores de produção da sociedade da informação.

Essa evolução se materializou com a criação de três áreas de concentração inovadoras: "Inteligência Aplicada", "Gestão Ambiental" e "Mídia e Conhecimento", que passaram a complementar as áreas já consolidadas de Pesquisa Operacional, Gestão da Produção e Ergonomia. Essa expansão representou uma abordagem multidisciplinar pioneira para lidar com os desafios emergentes na era da informação.

O PPGEGC deu seus primeiros passos em maio de 2004, fundamentado tanto no Regimento Geral de Pós-Graduação da UFSC quanto em seu próprio Regimento Interno. Seus dois anos iniciais representaram um período crucial de estruturação e aprendizado, no qual o programa dedicou-se a compreender profundamente a multidisciplinaridade, a área de avaliação Interdisciplinar da CAPES e, sobretudo, a operacionalizar na prática sua proposta formativa e de pesquisa.

Durante essa fase pioneira, foram estabelecidos os processos administrativos e regimentais previstos, acompanhados de diretrizes inovadoras que visavam consolidar a interdisciplinaridade como eixo central. A regulamentação do PPGEGC introduziu avanços significativos na normatização acadêmica, criando

mecanismos para promover a mobilidade estudantil, valorizar modalidades alternativas de formação e integrar diferentes abordagens disciplinares, indo além do modelo tradicional baseado exclusivamente em disciplinas.

“ O PPGEGC foi concebido a partir de uma visão interdisciplinar que reconhece o conhecimento como elemento central na geração de valor na sociedade atual. Sua estrutura organiza-se em três eixos paradigmáticos fundamentais, materializados nas áreas de concentração: **Engenharia do Conhecimento (EC), Gestão do Conhecimento (GC) e Mídia do Conhecimento (MC)**

Essa abordagem inovadora tem suas origens nos projetos multidisciplinares desenvolvidos pelo Programa de Engenharia de Produção (PPGEP) da UFSC. Entre 1989 e 2000, o PPGEP consolidou um modelo único de formação e produção científica que não apenas estabeleceu sólidas bases conceituais e epistemológicas, mas também antecipou as demandas da sociedade da informação, preparando o terreno para a transição à sociedade do conhecimento.

Nos primeiros quatro anos de funcionamento, iniciado com a primeira turma em maio de 2004, o PPGEGC dedicou-se intensamente ao desenvolvimento de seu modelo pedagógico e à estruturação das práticas de pesquisa inter e multidisciplinar. Esse período de consolidação trouxe importantes inovações que se tornaram marcas registradas do Programa:

2005

- > **Dupla docência:** Sistema pioneiro que promove a integração de diferentes perspectivas disciplinares em sala de aula;
- > **APPs (Atividades de Pesquisa Programada):** Espaços dinâmicos para desenvolvimento de pesquisas aplicadas, onde os estudantes trabalham em projetos concretos sob orientação docente;
- > **Sistema de acreditação:** Permite que até 20% da carga horária seja dedicada à produção intelectual, valorizando a pesquisa independente;
- > **Seção "Aderência ao PPGEGC":** Exigência inovadora que garante a reflexão crítica sobre a contribuição de cada trabalho à identidade epistemológica do Programa.

Desenvolvimento do Modelo Pedagógico



Entrada dos professores:
Aires Jose Rover, Eduardo Juan Soriano Sierra, João Bosco da Mota Alves e Lia Caetano Bastos.

Dentre as contribuições mais relevantes desse período, destacam-se as Atividades de Pesquisa Programada (APPs), que proporcionavam espaços dinâmicos para estudos, experimentações e pesquisas orientadas com resultados concretos, e o sistema de acreditação de atividades acadêmicas. Este último permitia o reconhecimento da participação em projetos e tutorias, além da produção intelectual discente, possibilitando que os alunos dedicassem até 20% de sua carga horária à geração de novos conhecimentos.

O Programa implementou ainda significativas inovações em sua organização acadêmica, estabelecendo como requisito obrigatório que todas as dissertações e teses demonstrassem explicitamente sua aderência ao objeto do PPGE GC - prática pioneira que posteriormente seria adotada por diversos programas de pós-graduação, inclusive de caráter disciplinar.

Paralelamente, fomentou a criação de ambientes de aprendizagem multi-institucionais, como disciplinas ministradas em espaços externos ao campus, caso do Sapiens Parque, e institucionalizou um Workshop anual que reunia toda a comunidade acadêmica do Programa para avaliar coletivamente o andamento dos trabalhos de mestrado e doutorado.

Dupla
Docência

Sistema de
Acreditação

Aderência ao
PPEGC

APPs

2006

“ Sabe o que aconteceu conosco? Para começar a aula inaugural do EGC, nós fomos ao Auditório Castro da engenharia produção. Nós não tínhamos departamento, não tínhamos site e ainda encontramos o auditório com cadeados e chaves novas. A chave que nós tínhamos conseguido não servia mais. E aí a nossa aula inaugural foi parar lá num auditório do Núcleo de Desenvolvimento Infantil da UFSC (NDI). Então, literalmente, o EGC começou na infância, no Jardim de Infância da UFSC.

Roberto Carlos dos Santos Pacheco - Professor e Coordenador EGC

Desenvolvimento das
Atividades de Pesquisa Programada
(APPs)



Entrada dos professores:
Édis Mafra Lapolli



Participação

- › Programa CYTED, Rede ScientI (Rede latinoamericana de informações em CT&I);
- › Rede INSTINCT (Projeto Europeu de Convergência de TV Digital e Telefonia Móvel);
- › Rede em logística da Petrobras, na atuação institucional junto à Sociedade Brasileira de Gestão do Conhecimento (SBGC);
- › Programa EuroCRIS de padronização de informações em CT&I da União Européia;
- › Rede Brasileira de Educação Ambiental;
- › Programa Alfa da União européia.

Mestrado

Joel Gregório Perozo Vasquez	
Leonardo Gomes de Oliveira	
Lúcia Alves Ferreira e Silva	
Rafael Savi	
Delmar dos Santos Gularte	
João Pedro Krutusch Neto	
Pedro Gonzaga Valente	
Reginete Panceri	
Alex de Jesus Zissou	
André Coelho Donadel	
Bárbara Maria Soares Ramos	
Cleudson Cavalcante Gomes	
Maria Miguelina da Silva	
Marta Cristina Goulart Braga	
Nery Ernesto Kessler	
Ronnie Fagundes de Brito	
Sérgio Francisco Ambrosi	
Vânia Regina Barcellos Ferreira	
Vilmar Gruttner Silveira	
David Frederick Laspisa	
Mariana Quevedo	
Cristiano Sena da Conceição	
Irlândia Ramos de Araujo	
Milena Alves Medrado	
Alexandre Souza Matos	
Rosângela Martins Gueudeville	
Alex Eckschmidt	
Érika Suzuki	
Flaviana Cristina Meneguelle	
Marcos Antônio Garcia	
Viviane D' Barsoles Gonçalves Werutsky	
Louise de Lira Roedel Botelho	
Alexandre Golin Krammes	
Douglas Dyllon Jeronimo de Macedo	
Beatriz Vieira	
Maurício Uriona Maldonado	
Mariana Lapolli	
Suenoni Paladini	
Antonio Marcos Feliciano	
Douglas Kaminski	
Hélio Santiago Ramos Júnior	
Giuvania Terezinha Lehmkuhl	
Celso Ricardo Salazar Valentim	
Renata Tavares da Silva Lemos	
Marcus de Melo Braga	
Marcelo José Cavalcanti	
Carla Rosana da Veiga	
Silvio Kotujanski	
Andréa Karla Pereira	
Rodrigo Garcia Rother	
Lourdes Alves	
Angela Regina Heinzen Amin Helou	
Marcelo Herondino Cardoso	
Eliete de Oliveira Costa	
Urbano Erich Junge	
Claudine Schons	
Michel Kramer Borges de Macedo	
Rafaela Lunardi Comarella	
Charles Anderson Prada	
Marise Matos Gonçalves	
Carlos Albano Volkmer de Castilho	

Defesa

29/06/2007	
29/05/2007	
12/11/2007	
13/02/2007	
21/06/2007	
21/12/2007	
30/05/2007	
22/06/2007	
09/10/2007	
06/02/2007	
10/10/2007	
07/11/2007	
18/12/2007	
22/02/2007	
08/03/2007	
26/09/2007	
17/09/2007	
15/08/2007	
28/02/2007	
16/02/2007	
23/08/2007	
23/08/2007	
05/12/2007	
18/12/2007	
23/08/2007	
05/12/2007	
18/02/2008	
03/07/2008	
05/03/2008	
28/02/2008	
02/04/2008	
29/02/2008	
11/11/2008	
06/03/2008	
29/04/2008	
11/02/2008	
29/05/2008	
11/11/2008	
19/09/2008	
19/12/2008	
02/09/2008	
17/10/2008	
16/12/2008	
06/03/2008	
12/12/2008	
10/11/2008	
18/12/2008	
05/03/2009	
03/03/2009	
04/05/2009	
16/07/2009	
29/06/2009	
01/09/2009	
06/03/2009	
20/02/2009	
26/02/2009	
26/02/2009	
21/08/2009	
17/07/2009	
17/12/2009	
20/02/2009	

Doutorado

Juarez Bento da Silva	
Márcia Barros de Sales	
Oscar Dalfovo	
Raphael Winckler de Bettio	
Bernadette Beber	
Angela Maria Fleury de Oliveira	
Cláudia Regina Batista	
Fabiano Duarte Beppler	
Fernando Reichert	
Jordan Paulesky Juliani	
Marcelo Macedo	
Marília Abrahão Amaral	
Walter Ruben Iriando Otero	
Leomar dos Santos	
Renato Cislaghi	
Nilo Otani	
Adelcio Machado dos Santos	
Maria Regina Alvares Correia Dias	
Renato Miranda Pellegrini	
Richard Faust	
Tibério da Costa Mitidieri	
Véra Luci de Almeida	
Heleno Fülber	
Masanao Ohira	
Juares da Silva Thiesen	
Adriane Maria Moro Mendes	
Adroaldo Guimarães Rossetti	
Alexandre Augusto Biz	
Carlos Henrique Prim	
Cláudia Viviane Viegas	
Gilberto Corrêa de Souza	
Geralda da Piedade Paulista	
Irineu Manoel de Souza	
Paulo Henrique de Souza Bermejo	
Roseli Búrigo	
Volnei Antônio Matté	
Bertholdo Werner Salles	
José Francisco Bernardes	
Odete Catarina Locatelli	
Edson Roberto Scharf	
Luciano Lazzaris Fernandes	
Renata Jorge Vieira	
Sandro Rautenberg	
Lourdes de Costa Remor	
Wagner Igarashi	
Heloise Manica Paris Teixeira	
Dante Marciano Girardi	

Defesa

16/02/2007	
20/11/2007	
15/05/2007	
25/10/2007	
13/08/2007	
28/11/2008	
19/06/2008	
15/12/2008	
25/07/2008	
13/11/2008	
18/12/2008	
11/07/2008	
24/06/2008	
05/06/2008	
06/05/2008	
14/11/2008	
24/10/2008	
20/08/2009	
28/07/2009	
05/06/2009	
27/02/2009	
03/09/2009	
14/08/2009	
31/07/2009	
07/12/2009	
05/08/2009	
18/12/2009	
17/04/2009	
18/09/2009	
04/09/2009	
07/05/2009	
18/05/2009	
09/10/2009	
20/02/2009	
06/04/2009	
09/12/2009	
14/12/2009	
30/11/2009	
22/12/2009	
30/07/2009	
09/12/2009	
30/10/2009	
16/12/2009	
17/02/2009	
16/11/2009	
09/12/2009	
24/09/2009	

Pós-doutorado

José Luiz Gonçalves da Silveira	
Maria Madalena Dias	
Adelcio Machado dos Santos	
Maria Tais de Melo	

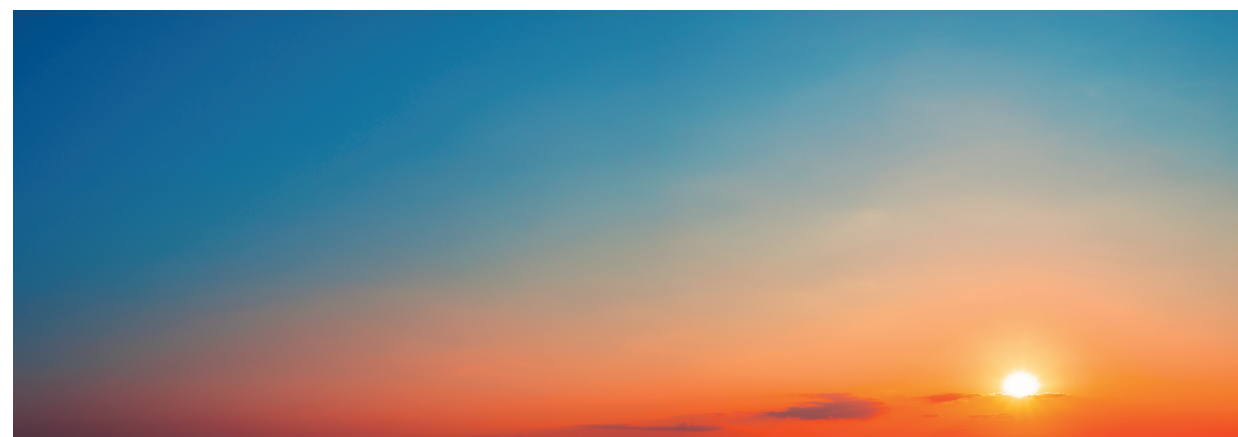
Defesa

2008	
2009	
2009	
2009	

20007-20009

Consolidando-se como um programa de excelência

“ A partir de 2007, com a criação da área Interdisciplinar, passou a integrar a Câmara de Engenharia, Gestão e Tecnologia da CAInter



Após o primeiro triênio, o principal desafio do PPGEGC passou a ser o reconhecimento institucional da UFSC como unidade notadamente interdisciplinar, atuando em diferentes esferas administrativas da universidade. A criação de um departamento próprio, no entanto, não era consensual, pois havia receio de que a proposta interdisciplinar pudesse ser descaracterizada ao longo do tempo.

Foram estudadas diversas alternativas administrativas, como coordenadoria especial e núcleo interdisciplinar, até que a Reitoria optou, em 2008, pela criação de um departamento lotado no Centro Tecnológico, resultado de acordos com os departamentos parceiros que cederam docentes para compor a equipe complementar do Programa.

2007



Integração a
Câmara de Engenharia, Gestão e Tecnologia
CAInter



Entrada dos professores:
Fernando Jose Spanhol

Essa etapa permitiu ao PPGEGC consolidar identidade institucional, viabilizando novos recursos, melhorias estruturais e referência administrativa. Simultaneamente, o Programa buscou fortalecer sua produção intelectual e metodológica, criando disciplinas de base técnico-científica que aprofundaram a compreensão de seu objeto de estudo – o conhecimento.

Houve também ajustes na estrutura acadêmica: as linhas de pesquisa passaram a identificar dois eixos temáticos de ênfase por área de concentração, além de uma linha específica para trabalhos teóricos e práticos em cada área, ampliando a consistência e a abrangência da formação oferecida.

2008



Reconhecimento institucional e criação do
**Departamento de Engenharia do
Conhecimento (dEGC)**



Entrada dos professores:
**Araci Hack Catapane e
Alexandre Leopoldo Gonçalves**

Produtos

Ao longo de sua trajetória, o EGC consolidou-se como um espaço de inovação, pesquisa e impacto social. Os trabalhos aqui reunidos refletem a diversidade e a qualidade da produção acadêmica desenvolvida pelos membros do departamento. Mais do que registros científicos, estes produtos representam a construção coletiva de conhecimento e o compromisso do EGC em transformar ideias em soluções que dialogam com a sociedade e o mundo contemporâneo.

Um exemplo é o **Projeto de Pesquisa e Desenvolvimento de Ambiente Virtual de Aprendizagem Baseado em Software Livre** - objetiva estabelecer uma infra-estrutura tecnológica para aprimorar o processo de ensino-aprendizagem e efetivar a comunicação entre os vários atores do curso.

2009

“ Os programas que trabalharem a transdisciplinaridade são aqueles em que os profissionais terão maior destaque no mercado. Porque tudo que é visto de uma forma mais abrangente agrega mais valor e a gente precisa, acima de tudo, agregar valor. Fazer o artefato, o modelo seja o que for. Fazer uma pesquisa que seja também útil

Pedro Paulo da Cruz - Doutorando EGC



Entrada dos professores:
Denilson Sell, Gertrudes Aparecida Dandolini, Joao Artur de Souza e Richard Perassi Luiz de Sousa

Projeto de Pesquisa e
**Desenvolvimento de Ambiente
Virtual de Aprendizagem**



Vinicius Medina Kern

In memoriam



Participação

Café Scientifique Network, rede internacional que promove um fórum de discussão sobre questões científicas de interesse público.

Mestrado

Vanessa Suzuki	
Karina de Vasconcelos Vieira	
Quirino Hawerroth Filho	
Rodrigo Bittencourt Cabral	
Juliana Leonardi	
Eliana da Rosa Freire Quincozes	
Deborah Bernett Leal da Silva	
Greicy Kelli Spanhol Lenzi	
Juliana Lapoli	
Everton Léo Soares	
Nelson Luiz Rocha Silveira	
Samuel Fernandes Ribeiro	
Fernanda Schweitzer	
Kamil Giglio	
Patrícia de Sá Freire	
Mirian Torquato Silva	
Maurício Cordeiro Manhães	
Flávio Ceci	
Luciano da Silva	
Denise do Socorro Costa Tavares Mesquita	
Christine Benciveni Franzoni	
Othon da Rocha Neves Junior	
Evilásio Rodrigues Garcia	
Márcio Napoli	
Douglas Paulesky Juliani	
Luís Augusto Machado Moretto	
Maria Augusta Rodrigues Orofino	
Alessandra Teixeira	
Simone Stadnick	
Dhiogo Cardoso da Silva	
Inara Antunes Vieira Willerding	
Leila Cavalheiro Violin	
Maria Elizabeth Horn Pepulim	
Paloma Maria Santos	
Anelise Thaler	
Giorgio Gilwan da Silva	
Claudia Alexandra de Souza Pinto	
Airton Zancanaro	
Jéssica Romero Mota	
Mario Roberto Miranda Lacerda	
Helio Aisenberg Ferenhof	
Raul Inácio Busarello	
Roberto Vidal Fonseca	
Murialdo Loch	
Diego Jacob Kurtz	
Carla Silvanira Bohm	
Alexandre Takeshi Ueno	
Ruth Maria Reategui Rojas	
Ana Alexandra Santos Delgado	
Marcio Batista de Mirandaa	
Marthin Leo Mallmann	
Rodrigo Geceika da Silva	
Janine da Silva Alves Bello	
Emílio Brkanitch Filho	
Viviane Brandão Miguez	
Paulo Roberto Oliveira de Sá	
Michele Andréia Borges	
Carlos Eduardo Pereira Carpes	
Roberto Fabiano Fernandes	
Clayton Marafioti Martins	
Viviane Sartori	

Defesa

23/04/2010	Divino Ignacio Ribeiro Junior
27/09/2010	Fernanda Pires Teixeira
10/12/2010	Fladimir Fernandes dos Santos
01/10/2010	Giovana Schuelter
01/10/2010	Marco Aurélio Batista de Sousa
23/09/2010	Renato Balancieri
26/02/2010	Roberto Mauro Dall'agnol
22/02/2010	Jorge de Oliveira Musse
23/04/2010	Ana Paula Reusing Pacheco
01/04/2010	Luciano Patrício Souza de Castro
15/12/2010	Rafael Burlani Neves
16/04/2010	Roseli Amado da Silva Garcia
23/08/2010	Ângelo Augusto Ribeiro
26/02/2010	Angélica Conceição Dias Miranda
01/03/2010	Youssef Ahmad Youssef
26/11/2010	Luciano Frontino de Medeiros
23/08/2010	Priscilla Martins Ramos Maíra
08/12/2010	Claudia Mara Scudelari de Macedo
03/03/2011	Cáta dos Reis Machado
21/02/2011	Carlos Estrela Brito
03/03/2011	Chames Maria Stallverri Gariba
17/10/2011	Kariston Pereira
02/08/2011	Antonio Costa Gomes Filho
03/03/2011	Esperidião Amin Helou Filho
24/02/2011	Nivia Marcia Velho
01/02/2011	Andressa Sasaki Vasques Pacheco
13/12/2011	Alessandro Botelho Bovo
23/11/2011	Daniel Lemos Teixeira
17/02/2011	Lucilla Panisset Travassos
02/03/2011	Michelle Benciveni Franzoni Frantz
09/12/2011	Rejane Sartori
02/03/2011	Rita de Cássia Romeiro Paulino
02/03/2011	Roberto Heinzle
08/09/2011	Mohana Faria de Sá
08/07/2011	Rafael Andrade
02/03/2011	Rosana Rosa Silveira
02/03/2011	Ana Paula Perffetto Demarchi
12/12/2011	Alexandre Nixon Raulino Sonatto da Silva
17/10/2011	Cesar Ramirez Kejelin Stradiotto
30/09/2011	Eduardo Giugliani
10/11/2011	Cristina Keiko Yamaguchi
14/12/2011	Cassiano Zeferino de Carvalho Neto
15/12/2011	Juçara Salete Gubiani
12/08/2011	Leonardo Leocádio Coelho de Souza
15/12/2011	Héctor Andrés Melgar Sasieta
15/12/2011	Benjamin Luiz Franklin
31/05/2011	Arleide Rosa da Silva
08/12/2011	Gleisy Regina Bóries Fachin
02/03/2012	José Alfredo Beirão Filho
29/08/2012	Jean Carlo Rossa Hauck
27/07/2012	Luiz Fernando Lopes
15/02/2012	Maurício Capobianco Lopes
01/03/2012	Rosane de Fátima Antunes Obregon
24/08/2012	Adriano Coser
02/03/2012	Valdenise Schmitt
08/02/2012	Maria Clara Cavalcante Bugarim
07/12/2012	Airton José Ruschel
09/05/2012	Ermelinda Ganem Fernandes Silveira

Doutorado

29/03/2012	Juliano Soares dos Santos
28/05/2012	José Francisco Salm Júnior
27/02/2012	Marta Cristina Goulart Braga
07/12/2012	Louise de Lira Roedel Botelho
24/07/2012	Ronnie Fagundes de Brito
09/08/2012	Dóris Roncarelli
29/02/2012	Silvana Graudenz Müller
01/03/2012	Denize Demarche Minatti Ferreira
24/08/2012	Maurício Uriona Maldonado
02/07/2012	Aline Pereira Soares
28/09/2012	Gisele Vasconcelos Dziekaniak
19/12/2012	Israel Honorino Nunes
14/12/2012	Iandra Pavanati
11/12/2012	Magda Camargo Lange Ramos
16/05/2012	Edemir Costa
04/04/2012	Ana Lúcia Ferraresi Schmitz
11/04/2012	Silvestre Labiak Junior
10/08/2012	Leslie de Oliveira Bocchino
21/12/2012	Kelly Cristina Benetti Tonani Tosta
16/02/2012	Marcus de Melo Braga
14/12/2012	Patrícia de Sá Freire

Defesa

30/07/2010	Beatriz Helena Dal Molin
27/07/2010	Heródoto Bento de Mello Filho
12/03/2010	Marcelo Macedo
26/07/2010	Silvana Bernardes Rosa
30/07/2010	Sofia Ines Niveiros
25/10/2010	Vilma Maria Villarouco Santos
30/07/2010	Fábio Ferreira Batista
29/07/2010	Claudia Mara Scudelari de Macedo
15/12/2010	
15/06/2010	
19/10/2010	
04/11/2010	
10/12/2010	
16/07/2010	
19/04/2010	
03/09/2010	
13/12/2010	
13/12/2010	
13/12/2010	
17/12/2010	
29/11/2010	
15/12/2010	
01/10/2010	
23/11/2010	
16/12/2010	
05/03/2010	
12/02/2011	
14/03/2011	
30/03/2011	
10/03/2011	
14/03/2011	
28/02/2011	
10/03/2011	
11/03/2011	
03/03/2011	
02/03/2011	
25/02/2011	
13/05/2011	
12/09/2011	
06/05/2011	
04/04/2011	
25/02/2011	
04/03/2011	
22/06/2011	
12/08/2011	
19/04/2011	
01/11/2011	
05/08/2011	
02/12/2011	
08/12/2011	
25/02/2011	
29/09/2011	
14/12/2011	
24/11/2011	
02/03/2012	
01/03/2012	
01/03/2012	
29/02/2012	
02/03/2012	

Defesa

2010
2010
2010
2010
2010
2010
2012
2012
2012

2007-2009

Evolução e Institucionalização

“ A criação de um departamento específico, no entanto, não era uma decisão consensual. Existia o temor legítimo de que essa mudança pudesse, com o tempo, comprometer a essência interdisciplinar do Programa



Foram analisadas diversas alternativas administrativas - como a implantação de uma coordenadoria especial ou de um núcleo interdisciplinar - até que, em 2008, após intensas negociações com os departamentos que cediam docentes ao programa, a Reitoria decidiu pela criação do Departamento de Engenharia do Conhecimento, vinculado ao Centro Tecnológico.

Essa conquista institucional representou muito mais do que a obtenção de uma estrutura administrativa própria. Com seu novo status departamental, o PPGEGC pôde não apenas pleitear recursos e melhorias infraestruturais, mas também avançar significativamente em sua produção intelectual.

2010



Institucionalização
EGC

O Programa introduziu disciplinas metodológicas de base técnico-científica que ampliaram a compreensão sobre seu objeto central - o conhecimento - e reorganizou suas linhas de pesquisa, estabelecendo dois eixos temáticos por área de concentração, além de uma linha dedicada a abordagens teórico-práticas em cada especialidade.

Institucionalização e Primeiras Conquistas (2008-2010)

Com a criação do Departamento de Engenharia do Conhecimento (dEGC) em 2008, o PPGEGC ganhou reconhecimento formal na UFSC, vinculando-se administrativamente ao Centro Tecnológico. Esse marco foi crucial para estruturar o Programa, que inicialmente contava com docentes de **6 centros e 9 departamentos diferentes** - uma verdadeira rede interdisciplinar, ainda que com raízes mais fortes no CTC.

A nova configuração trouxe avanços concretos:

- > **Melhorias na infraestrutura física e acadêmica;**
- > **Expansão das metodologias de pesquisa**, incorporando abordagens qualitativas, quantitativas e tecnológicas;
- > **Primeiro Workshop Docente**, onde se discutiu coletivamente a identidade e o futuro do Programa.

Nos anos seguintes, além de ter confirmado seu conceito 5 com índices significativamente melhorados, o EGC avançou nas estruturas acadêmica e física, na quantidade e qualidade de suas publicações, na abrangência internacional de suas cooperações (e.g., CiKi) e na sua atuação em nucleação (e.g., apoio na criação de novos Programas Interdisciplinares e busca de parcerias para viabilizar um Programa DINTER) e de atuação em rede (e.g., Rede ReCIS).

Rede

2011



CAPES -
Conceito 5



CIKI
2011

Interdisciplinar



Entrada dos professores:
Eduardo Moreira da Costa

Produtos

Em 2011 houve a 1ª edição do Congresso Internacional de Conhecimento e Inovação- CIKI - é o principal evento da América sobre Gestão do Conhecimento, Organização da Aprendizagem, Capital Intelectual e Gestão da Inovação. Ao longo dos anos, consolidou-se como um espaço onde investigadores, acadêmicos, estudantes de pós-graduação, líderes e gestores de inovação partilham ideias e experiências a nível internacional.

2011: Florianópolis, SC - Universidade Federal de Santa Catarina (UFSC)
Temática: GESTÃO DO CONHECIMENTO E INOVAÇÃO

2012

“ Eu acho interessante relembrar, principalmente os ambientes. Eu tenho muito na memória aquele trajeto da biblioteca para o EGC, que tinha uma passagem de árvores. Tinha um corredor e passava por ele, a sensação das árvores abraçando. Isso dá um quentinho no coração da gente, quando você olha aqueles mosaicos lá da reitoria. É sempre muito gostoso. Isso me traz boas lembranças. Aquele jardim, quando ele floresce, os passarinhos. Tenho algumas fotos dos passarinhos. Eu sinto um aconchego.

Lani Primo - Doutoranda Egressa EGC



Entrada dos funcionários:
**Airton José Santos e Adriana Raquel
Ritter Fontoura**

Universidade Federal de Santa Catarina



Mestrado

Claudia Regina Freitas
Danielle Nogara Becker
Denise Leonora Cabrera Muñoz
Luciane Baratto Adolfo
Ricardo Alves Rabelo
Fernando Benedet Ghisi
Charles Odair Cesconetto da Silva
Maurício José Ribeiro Rotta
Henrique Otte
Viviane Schneider
Maria Alejandra Maldonado Bonilla
Carolina Schmitt Nunes
Andreza Regina Lopes da Silva
Waldoir Valentim Gomes Júnior
Patrícia Fernanda Dorow
Maria Emilia Martins da Silva
Carlos Henrique Berg
Luciano Antonio Costa
Gabriela Mattel de Souza
Maurílio Tiago Bruning Schmitt
Angela Iara Zotti
Yuri Gomes Cardenas
Nelson Delfino
Tatiana Takimoto Schmiegelow
Tatiana Zacheo Rodrigues
Michelle Bianchini de Melo
Paloma Zimmer
Leandro Dal Pizzol
Eder Borba Gonçalves
Kamila Patricia Bittarello
Lize Búrigo
Aurélio José Pelozato da Rosa
Marcelo Alexandre de Sá
Juliana Augusto Clementi
Telmo José Souto Maior
Edson Valdir Machado
Micheline Guerreiro Krause
Maico Oliveira Buss
Douglas Alvares
Heron Jader Trierveiler
Maurício Botelho
Airton José Santos
Maria Emilia da Silva
Auilina Judith Folle Esper
Bruna Devens Fraga
Caroline Santos de Cisne
Celso Luiz Ogliari
Daniela Chagas Pacheco
Denise Santin Ebone
Henrique de Sa Tschumi
Juliana Bordinhão Diana
Julietta Kaoru Watanabe Wilbert
Luis Henrique Lindner
Mariana Pessini Mezzaroba
Priscila Rodrigues Vieira
Silvia Maria Puentes Bentancourt
Tatieli Dagostim Paim
Thales do Nascimento da Silva
Thiago Reginaldo
Vinicius Barreto Klein
Tais Leite Ramos

Defesa

25/02/2013
23/04/2013
28/02/2013
05/02/2013
28/02/2013
02/09/2013
27/05/2013
18/02/2013
21/02/2013
22/02/2013
22/02/2013
18/02/2013
27/02/2013
24/05/2013
17/12/2013
14/03/2013
16/12/2013
01/04/2013
20/03/2014
06/03/2014
07/03/2014
28/02/2014
16/06/2014
12/06/2014
04/08/2014
28/11/2014
27/02/2014
20/02/2014
13/08/2014
19/02/2014
21/02/2014
28/02/2014
12/09/2014
16/12/2014
15/12/2014
06/03/2015
30/03/2015
10/09/2015
30/03/2015
05/03/2015
27/02/2015
18/02/2015
14/08/2015
25/02/2015
17/12/2015
01/10/2015
09/07/2015
27/02/2015
12/03/2015
10/03/2015
11/02/2015
27/03/2015
01/10/2015
15/09/2015
05/03/2015
06/03/2015
10/12/2015
15/12/2015

Jaqueline de Souza Tartari
Jhoana Raquel Cordova Camacho
Emily Vivian Valcarenghi
Rafaela Elaine Barbosa
Anita de Gusmão Ronchetti
Gustavo Tomaz Buchele
Evelin Priscila Trindade

Doutorado

Marisa Araújo Carvalho
Severino Cervelin
Sônia Regina Lamego Lino
Marcondes da Silva Cândido
Aluizia Aparecida Cadori
João Carlos Damasceno Lima
Paulo Renato Ernandorena
Rose Maria Belim Motter
Silvia Regina Pochmann de Quevedo
Giovani de Paula
Roberto Martins da Silveira
Lucia Morais Kinceler
Zely da Conceição
Marcus Vinicius Anátocles da Silva Ferreira
Jane Lucia Silva Santos
Vitoria Augusta Braga de Souza
Julio Cesar da Costa Ribas
Antonio Marcos Feliciano
Maurício Rissi
Juliano Tonizetti Brignoli
Vanessa Tavares de Oliveira Barros
Sérgio Machado Wolf
Rafael Feyh Jappur
Eloi Juniti Yamaoka
Ricardo Haus Guembarovski
José Eduardo Azevedo Fiates
Jacqueline Keller
Bruno Panager Velloso
Cássio Frederico Moreira Druziani
Isamir Machado de Carvalho
Douglas Dyllon Jeronimo de Macedo
Mariana Lapolli
Roberto Rogério do Amaral
Antonio Waldimir Leopoldino da Silva
Israel de Alcantara Braglia
Ana Luísa Mulbert
Beatriz Wilges
Greicy Kelli Spanhol Lenzi
Kamil Giglio
Paloma Maria Santos
Ana Luísa Boavista Lustosa Cavalcante
Álvaro Roberto Dias
Rosane Deocléssia Aléssio Dal Toé
Marco Antonio Harms Dias
Luiz Carlos Vicentini
Rafaela Lunardi Comarella
Carlos Albano Volkmer de Castilho
Edivandro Luiz Tecchio
Dafne Fonseca Alarcon
Deborah Bernett Leal da Silva
Marco Antonio Cardoso Sena
Airton Zancanaro
Douglas Paulesky Juliani
Fabiana Besen Santos
Angela Regina Heinzen Amin Helou
Andréa Sabedra Bordin
Debora Cabral Nazario
Sabrina Bleicher
Roberta Moraes de Bem
Maurício Cordeiro Manhães
Flavio Ceci
Paula Regina Zarelli
Inara Antunes Vieira Willerding

Defesa

10/05/2013
16/08/2013
13/11/2013
16/12/2013
04/04/2013
03/07/2013
11/12/2013
08/04/2013
08/04/2013
28/05/2013
29/10/2013
21/06/2013
01/07/2013
30/07/2013
17/06/2013
17/12/2013
03/06/2013
16/12/2013
01/07/2013
19/07/2013
20/12/2013
06/02/2014
26/02/2014
18/02/2014
13/02/2014
21/03/2014
25/03/2014
15/12/2014
27/02/2014
27/08/2014
27/03/2014
07/02/2014
28/02/2014
10/12/2014
27/03/2015
06/03/2015
14/05/2015
24/02/2015
26/02/2015
30/03/2015
03/02/2015
01/04/2015
06/03/2015
11/09/2015
20/02/2015
06/08/2015
12/03/2015
29/06/2015
02/02/2015
05/03/2015
28/08/2015
14/10/2015
26/11/2015

Pós-doutorado

Carlos Henrique Prim
Márcia Machado
Luis Roque Klering
Bernadette Beber
Cláudia Viviane Viegas
Hamílcar Boing
Ana Lúcia Alexandre de Oliveira Z.
Luiz Antônio Moro Palazzo
Marco Antonio Neiva Koslosky
Marcelo Zaffalon Peter
Ana Lucia Ferraresi Schmitz
Zeina Rebouças Corrêa Thomé
Antônio Pereira Cândido
Mariana Lapolli

Defesa

2013
2013
2013
2013
2014
2014
2014
2014
2014
2014
2014
2014
2015
2015
2015

2013-2015

Fase de Consolidação Epistêmica e Nucleação

“ Os frutos desse esforço vieram com a avaliação trienal de 2010 (referente ao período 2007-2009), quando o PPGEGC alcançou o conceito 5 da CAPES - um reconhecimento claro de sua consolidação como programa de excelência



Essas iniciativas, implementadas desde os primeiros anos, estabeleceram as bases para o desenvolvimento acadêmico consistente que caracteriza o PPGEGC até hoje.

O período seguinte (a partir de 2013) trouxe ainda mais solidez. O Programa manteve o Conceito 5 na avaliação 2010-2012, mas com indicadores significativamente melhores, fruto de:

- **Fortalecimento da produção científica**, com mais publicações de qualidade;

2013



Entrada dos professores:
Marcelo Macedo



CIKI
2013

- **Internacionalização**, destacando-se o Congresso CiKi – que começou como um workshop interno e hoje reúne pesquisadores de 20 países;
- **Nucleação de novos cursos e parcerias**, incluindo graduações multidisciplinares e programas interdisciplinares.

Nos anos seguintes, além de ter confirmado seu conceito 5 com índices significativamente melhorados (em 2013, referente à trienal 2010-2012), o PPGECC avançou nas estruturas acadêmica e física, na quantidade e qualidade de suas publicações, na abrangência internacional de suas cooperações (e.g., CiKi) e na sua atuação em nucleação (e.g., apoio na criação de novos Programas Interdisciplinares e busca de parcerias para viabilizar um Programa DINTER) e de atuação em rede (e.g., Rede ReCIS).

Consolidação da estrutura acadêmica

No âmbito acadêmico, o PPGECC empreendeu um esforço contínuo para refinamento conceitual de seu objeto de estudo. Em seus anos iniciais, optou-se por uma abordagem pragmática: em vez de buscar uma definição única e consensual de "conhecimento", os docentes adotaram uma premissa básica comum - independentemente de perspectivas teóricas distintas, **o conhecimento seria compreendido primordialmente como um fator gerador de valor.**

Essa opção estratégica, embora aparentemente simples, revelou-se profundamente eficaz. Ao estabelecer essa caracterização mínima (em vez de uma definição rígida), o Programa conseguiu acolher harmoniosamente as três principais correntes paradigmáticas que o constituíam - **o conexionismo, o cognitivismo e a abordagem autopoietica.**

Dessa forma, criou-se um ambiente intelectual simultaneamente colaborativo e dinâmico, onde o debate sobre a natureza do conhecimento podia florescer de maneira produtiva, mesmo quando as divergências conceituais se mostravam mais acentuadas.

2014



CIKI
2014

Abordagem Autopoiética



Conexionismo

Cognitivismismo

2015

“ E aí eu entrei em engenharia do conhecimento. O primeiro ano, foi muito difícil, porque eu tive que criar um vocabulário todo novo, eu não tinha noção da linguagem deles (...). Mas foi muito legal, porque eu amo conhecimento, eu amo conhecer, eu amo dividir o conhecimento. E de lá pra cá até a defesa da tese, foi bem gratificante, eu cresci muito, cresci como pesquisadora, cresci como pessoa, cresci nos amigos. Especialmente nos amigos.

Rosane Malvestiti - Doutoranda Egressa EGC



CIKI
2015



Entrada dos professores:
Clarissa Stefani Teixeira e Marcio Vieira de Souza



Loja, Equador - Sede CIKI 2014

Produtos - 2013

Congresso Internacional de Conhecimento e Inovação - CIKI

2013: Porto Alegre, RS – Pontifícia Universidade Católica do Rio Grande do Sul (PUCRS)

Temática: Parques Tecnológicos e Capital Intelectual: Inovar em Tempos Turbulentos

Produtos - 2014 e 2015

Em 2014, o PPGE GC iniciou um processo mais estruturado para estabelecer uma definição de referência sobre conhecimento, incorporando as distintas perspectivas de suas áreas de concentração.

Cada especialidade contribuiu com sua abordagem metodológica característica: a Engenharia trouxe o método de construção de ontologias através de meta-definições (conceitos abrangentes que permitem múltiplas especificações); a Mídia propôs dinâmicas colaborativas para construção e validação coletiva do conceito; enquanto a Gestão delineou os elementos essenciais que deveriam constar na definição, enfatizando o papel estratégico do conhecimento na criação de valor para coletivos.

Congresso Internacional de Conhecimento e Inovação- CIKI

2014 - Loja, Equador Universidad Técnica Particular de Loja – UTPL

Temática: Gestão do conhecimento e capital intelectual como janela competitiva

2015: Joinville, SC – Instituto Federal de Santa Catarina (IFSC)

Temática: Conhecimento e Inovação para a competitividade industrial

Mestrado

Danielle Rufino de Medeiros Acosta
Rudger Nowasky do Nascimento Taxweiler
Wesley Jose Lira
Ana Laura Lasso Peñaloza
Barbara Zardo de Nardi
Marliel Osinski
Jaqueline Marques Müller
Ágatha Cristine Depiné
Breno de Almeida Biagiotti
Deizi Paula Giusti Consoni
José Onildo Truppel Filho
Lucas Evaristo Scalini Silva
Marina Carradore Sérgio
Paula Hidemi Kaneoya Arasaki
Paulo Roberto Alves de Almeida
William Rochadel
Francieli Naspolini Formanski
Sarah Schmithausen Schmiegelow
Fernanda dos Santos
Tais Azambuja Alves de Lima
Layse Ventura Coutinho Amaral
Thali Leal Sampaio
Maristela Denise Coelho
Mateus Lohm Andriani
Tatiana Schreiner
Vanessa Cardoso Santos Eleutheriou
Marina Souza Krack
Diego Jesse Martínez
Clády's Milena Berns Carvalho do Prado
Márcia Aparecida Prim
Samara de Sena
Alexandra Sombrio Cardoso
Rangel Machado Simon
Tháбата Clezar de Almeida
Murilo Silveira Gomes
Valder Lemes Zacarkim
Aline de Brittos Validati
Demis Marques
Raquel Guarte Queiroz
Natana Souza da Rosa
César Panisson
Larissa Mariany Freiburger Pereira
Daniela de Oliveira Massad
Marilyna Marangoni de Lorenzi Cancellier
Rafael Mariano Caetano Arrivabene
Cristiane da Silva Coimbra Lira
Marcelo Henrique Otowicz
Thiago Zilinscki Furlani
Vinicius Bossle Fagundes
Carolina Menegazzo
Renan de Paula Binda
Paula Assumpção Campos
Márcio Pinheiro Queiroz
Sicília Vecchi Gonçalves
Renato Cesca
Fernando Ferreira Aguiar
Daniel Lage Chang
Xênia Cemin
Rodrigo Kraemer
Vanessa Nascimento Mendes
Guilherme Martins Alvarez
Aline Cristina Antoneli de Oliveira

Defesa

15/03/2016
16/03/2016
02/03/2016
31/03/2016
23/02/2016
17/02/2016
24/02/2016
25/05/2016
11/04/2016
03/03/2016
19/10/2016
15/12/2016
23/02/2016
30/09/2016
25/02/2016
29/02/2016
22/02/2016
05/12/2016
07/04/2016
06/12/2016
16/03/2017
28/04/2017
08/05/2017
15/02/2017
01/06/2017
08/03/2017
02/03/2017
07/04/2017
21/02/2017
20/02/2017
23/02/2017
03/04/2017
13/03/2017
06/03/2017
16/02/2017
02/03/2017
24/02/2017
26/09/2017
05/05/2017
23/02/2017
17/02/2017
13/12/2017
12/12/2017
13/12/2017
21/02/2018
24/04/2018
22/03/2018
29/03/2018
18/09/2018
22/02/2018
23/03/2018
22/02/2018
18/06/2018
20/02/2018
19/02/2018
06/06/2018
22/03/2018
22/02/2018
03/09/2018
22/02/2018
21/03/2018

Doutorado

Alessandra Maria Ruiz Galdo
Edson Rosa Gomes da Silva
Rafael Zanelato Lado
Eiton Luiz Vergara Nunes
Roseil Jenoveva Neto
Lourdes Alves
Isabela Regina Formari Müller
Julio Graeff Erpen
Mária Isabel Araujo Silva dos Santos
Alexandre Takeshi Ueno
Elisa Maria Pivetta
Ana Claudia Donner Abreu
Carla da Silva Flôr
Emílio da Silva Neto
Juares Domingos Frasson Vidotto
Vanderlei Freitas Junior
Marilise Netto
Jamile Sabatini Marques
Juliana Lapoli
Paulo Cristiano de Oliveira
Rafael de Moura Speroni
Juliana Leonardi
Amanda Machado Zwirtes
Daniela Satomi Saito
Cristiane Raquel Woszezenki
Guillermo Antonio Dávila Calle
Ana Alexandra Santos Delgado
Fabiana Bohm Gramkow
Raul Inacio Busarello
Wilson Martins Filho
Jaqueline Rossato
Alessandra Casses Zoucas
Diego Jacob Kurtz
Mária Elizabeth Horn Pepulim
Marcelo Leandro de Borba
Daniel Fernando Anderle
Helen Fischer Günther
Maricel Karína Lopez Torres
Janine da Silva Alves Bello
Cristina Colombo Nunes
Rosângela Borges Pimenta
Egon Sewald Junior
Ademar Schmitz
Alexander Prado Lara
Andreza Regina Lopes da Silva
Carla Silvanira Bohn
Cecília Estela Giuffrè Palomino
Edson Oliveira Neves
Kedma Batista Duarte
Madalena Pereira da Silva
Marta Adriana da Silva Cristiano
Maurício Seiji Cesar Rezende
Michele Andreia Borges
Mirian Torquato
Sueli da Silva Carreira
Thiago Souza Araujo
Viviane Sartori
Sigmundo Preissler Junior
Carolina Schmitt Nunes
Lucas Novelino Abdala
Carlos Henrique Berg
Patrícia Fernanda Dorow

Defesa

25/02/2016
22/02/2016
18/02/2016
24/02/2016
30/03/2016
07/03/2016
14/03/2016
14/03/2016
29/02/2016
24/06/2016
18/02/2016
23/02/2016
14/10/2016
22/02/2016
27/04/2016
12/02/2016
19/02/2016
18/03/2016
29/02/2016
04/03/2016
29/04/2016
15/12/2016
19/02/2016
18/05/2016
08/04/2016
26/07/2016
20/07/2016
02/12/2016
24/11/2016
10/10/2016
23/03/2017
09/08/2017
28/07/2017
08/03/2017
03/04/2017
09/03/2017
10/03/2017
22/03/2017
24/03/2017
14/12/2017
24/03/2017
06/11/2017
30/08/2017
10/03/2017
10/03/2017
30/11/2017
10/07/2017
22/11/2017
04/07/2017
22/11/2017
14/09/2017
28/08/2017
04/08/2017
12/04/2017
02/03/2017
29/03/2017
17/03/2017
06/03/2017
21/11/2017
17/03/2017
25/09/2017
17/04/2017
19/05/2017

Defesa

Silvia Regina Pochmann de Quevedo
Paulo Renato Ernandorena
Edson Roberto Scharf
Plínio Cornélio Filho
Louise de Lira Roedel Botelho
Doris Roncarelli
Virginia Grünewald
Michelle Steiner dos Santos
Márlon Henrique dos Santos Teixeira
José Belo Torres
Dorzeli Saletê Trzeciak
Roberto Rogério do Amaral
Cátia dos Reis Machado
Virginia Tiradentes Souto
Jandira Guenka Palma
Giovana Schuelter

Pós-doutorado

Defesa

2016
2016
2016
2016
2016
2017
2017
2017
2017
2017
2018
2018
2018
2018
2018
2018

Pablo Prociópio Martins
Rogéria Moreira Couto
Adriana Landim Quinaud
Fabrício Burger
Emmanuel Bohrer Junior
Alessandro Costa Ribeiro
Fernanda Elisa Demore Palandi
Nárima Alemzan
Heriberto Alzerino Flores

20/02/2018
28/02/2018
20/02/2018
22/05/2018
28/08/2018
26/06/2018
10/05/2018
31/07/2018
29/11/2018
13/12/2018

Roberto Fabiano Fernandes
Roberto Kern Gomes
Thiago Henrique Alimino Francisco
Wudson Anthony Neres
Isadora Castelo Branco Sampaio de Santanna
Angela Rossane Benedetto Flores
Armando Cardoso Ribas
Gabriel Sant'Ana Palma Santos
Ildo Francisco Golfetto
Jose Gilberto Formanski
Pierry Teza
Thiago Meneghel Rodrigues
Maurício José Ribeiro Rotta
Andreia de Bem Machado
Carmen Lucia Fossari
Cristiane Fontinha Miranda
Ení Maria Ranzan
Ivana Maria Fossari
Márcio Batista de Miranda
Rita de Cassia Clark Teodoroski
Beatriz de Araujo Cavenaghi
Ana Maria Ortegon Alvarez
Paloma Zimmer
Victor Fraile Sordi
Everton Ricardo do Nascimento
Gustavo Tomaz Buchele

30/06/2017
15/12/2017
30/08/2017
26/04/2018
19/02/2018
05/03/2018
23/08/2018
05/03/2018
14/03/2018
06/04/2018
22/03/2018
20/11/2018
24/08/2018
26/02/2018
22/02/2018
15/03/2018
27/11/2018
23/05/2018
12/12/2018
28/06/2018
22/03/2018
15/02/2018
13/12/2018
08/06/2018
26/06/2018
14/12/2018

2016-2018

“ Em 2016, um novo Workshop Docente definiu o conhecimento como: "Conteúdo ou processo efetivado por agentes humanos ou artificiais em atividades de geração de valor" ”



Cada área do PPGEGC desenvolveu sua própria interpretação, respeitando suas bases paradigmáticas:

- > **Engenharia do Conhecimento (EC):** visão cognitivista
- > **Gestão do Conhecimento (GC):** abordagem autopoietica
- > **Mídia do Conhecimento (MC):** perspectiva conexcionista

2016



CIKI
2016



Entrada dos professores:
Luciane Maria Fadel e Patricia de Sá Freire



Entrada dos funcionários:
Deise de Oliveira Rita

Demanda

Média anual no *mestrado*:

- > 295 candidatos para 31 inscritos (i.e., 1 selecionado para cada dez candidatos).

Média anual no *doutorado*:

- > 203 candidatos, para 35 inscritos (i.e., 3 selecionados para cada 17 candidatos).

No total formou:

- > **445 mestres** (com índice médio de conclusão nos cursos de 76% dos inscritos);
- > **437 doutores e 75 pós-doutores** (com índice médio de conclusão nos cursos de 77% dos inscritos);

Apenas no último quadriênio:

- > **98 mestres** (com índice médio de conclusão nos cursos de 71% dos inscritos);
- > **103 doutores e 27 pós-doutores** (com índice médio de conclusão nos cursos de 78% dos inscritos);

Titulação

Indicadores até 2025

Produção intelectual

No total, 35 docentes ao longo do programa publicaram:

- > 1850 artigos em periódicos;
- > 150 livros;
- > 900 capítulos;
- > 3.200 trabalhos em eventos.

Apenas no último quadriênio:

- > 470 artigos (sendo 40% nos estratos Qualis qualificados);
- > 40 livros;
- > 330 capítulos;
- > 700 trabalhos em eventos.

2017

Em 2017, o PPGEGC atingiu seu ápice até então: o Conceito 6 na CAPES, referente ao quadriênio 2013-2016. Desde então, o Programa não parou:

- > **Manteve um ciclo constante de aprimoramento** acadêmico e administrativo;
- > **Renovou sua visão e missão em 2019**, com projetos estratégicos para ampliar seu impacto;
- > **Ganhou reconhecimento nacional e internacional**, com participação em obras como a Trilogia Nacional sobre Interdisciplinaridade (Editora Manole) e na obra Oxford Handbook of Interdisciplinarity (2017).

★
CAPES -
Conceito 6

I Seminário Universidades
Corporativas e Escolas
de Governo SUCEG

16º Ergodesign
& USIHC

CIKI
2017

21 anos

Resultados

Ao conquistar o Conceito 6 na avaliação quadrienal da CAPES, o PPGE GC confirmou sua ascensão a um novo patamar de excelência acadêmica. Esse marco não apenas refletiu a maturidade do Programa, mas também sinalizou o início de uma fase marcada pela internacionalização da formação, da pesquisa científica e da produção de conhecimento com relevância tecnológica – um atributo intrínseco aos programas que alcançam esse nível de excelência.

Em 2014, o PPGE GC iniciou um processo mais estruturado para estabelecer uma definição de referência sobre conhecimento, incorporando as distintas perspectivas de suas áreas de concentração.

Cada especialidade contribuiu com sua abordagem metodológica característica: a Engenharia trouxe o método de construção de ontologias através de meta-definições (conceitos abrangentes que permitem múltiplas especificações); a Mídia propôs dinâmicas colaborativas para construção e validação coletiva do conceito; enquanto a Gestão delineou os elementos essenciais que deveriam constar na definição, enfatizando o papel estratégico do conhecimento na criação de valor para coletivos.

Este esforço interdisciplinar culminou no Workshop de Planejamento Estratégico realizado em 16 de setembro de 2016, cujos objetivos centrais eram:

1. estabelecer uma definição consensual de conhecimento;
2. reavaliar a estrutura acadêmica do Programa; e
3. definir projetos estratégicos de longo prazo. Durante o evento, foi formalmente adotada a meta-definição proposta por Pacheco (2014), que conceitua conhecimento como **"conteúdo ou processo efetivado por agentes humanos ou artificiais em atividades de geração**

de valor". Esta definição abrangente foi então adaptada por cada área de concentração, resultando em:

- › Para a Engenharia do Conhecimento, "Conhecimento é produto ou processo efetivado por agentes com geração de valor."
- › Para a Gestão do Conhecimento, "Conhecimento é processo e produto da relação entre pessoas e agentes não humanos para a geração de valor"
- › Para a Mídia do Conhecimento, "Conhecimento é o resultado do encontro de actantes humanos ou não humanos na geração de valor."

Nota-se que se confirmaram as visões cognitivista, autopoietica e conexionista para as áreas de Engenharia, Gestão e Mídia, respectivamente. Porém, todas as definições preservam o reconhecimento de que conhecimento pode ter a forma de produto ou processo, pode ser protagonizado tanto por humanos como por não humanos e tem intrinsecamente o propósito de geração de valor (independentemente de sua dimensão de valoração, se econômica, tecnológica, ambiental, social, cultural, etc.).

Além do fortalecimento de sua presença nacional e internacional, o PPGE GC manteve um traço fundamental de sua identidade desde sua criação: o compromisso com a coprodução de conhecimento.

Essa abordagem colaborativa envolve atores acadêmicos, governamentais, empresariais e representantes da sociedade civil organizada, reforçando o papel da pós-graduação como protagonista na investigação científica, na formação de recursos humanos e na geração de soluções técnicas e sociais.

2018

“ Uma memória que sempre fica é a questão da disciplina, do nosso aprendizado ali na convivência. Quando a gente pode discutir de uma maneira presencial. No EGC tive essa compreensão mais sofisticada do trabalho coletivo, da equipe criativa. É importante ter essa perspectiva de como a gente lida com o conhecimento, seja ele qual for, em qualquer área, de uma maneira que ele seja sempre valoroso.

Dalner Barbi - Doutorando EGC



CIKI
2018



Entrada dos professores:
Alexandre Augusto Biz



Entrada dos funcionários:
Juliana Cidrack Freire do Vale



Bogotá, Colômbia - Sede CIKI 2016

Destaques Estratégicos

Em retrospectiva, três ações em blemáticas materializam essas frentes de atuação:

- » **O Congresso CiKi** – Um espaço de diálogo multissetorial que integra academia, setor produtivo e sociedade;
- » **Atuação em Redes Interinstitucionais** – Fortalecendo parcerias nacionais para pesquisa e inovação;
- » **Atuação Internacional** – Expandindo fronteiras por meio de cooperações globais e intercâmbio de conhecimento.

Produtos - 2016

Congresso Internacional de Conhecimento e Inovação-CIKI - Bogotá, Colômbia.

Temática: Acelerar a inovação: fator decisivo para o desenvolvimento social.

Produtos - 2017

16º Ergodesign & USIHC (Congresso Internacional de Ergonomia e Usabilidade de Interfaces Humano-Tecnologia) e **CINAHPA** (Congresso Internacional de Ambientes de Hipermídia para Aprendizagem)

I Seminário Universidades Corporativas e Escolas de Governo SUCEG

Congresso Internacional de Conhecimento e Inovação - CIKI - Foz do Iguaçu, PR – Itaipu Binacional e do Parque Tecnológico Itaipu (PTI)

Temática: Conhecimento e inovação: energia para o desenvolvimento

Rede “Ver a Cidade” (Rede de Monitoramento Cidadão de Florianópolis). Esta rede é uma organização com o objetivo de acompanhar o desempenho da cidade em critérios de sustentabilidade e a qualidade de vida de seus cidadãos

Rede de coprodução para o desenvolvimento do Sistema de Universidades Corporativas e Escolas de Governo à luz do Modelo Universidade Corporativa em Rede (SUCEG-UCR)

Elaboração do Plano de Desenvolvimento Institucional - PDI (2025-2029)

Produtos - 2018

Congresso Internacional de Conhecimento e Inovação - CIKI - Guadalajara México

Temática: Habitats de inovação e economia do conhecimento

Participação em Redes (2018-2024)

O PPGE GC participou do **Programa PRINT CAPES** (Edital 41/2017), com a liderança de um dos 27 subprojetos institucionais da UFSC e participação em outros subprojetos, de acordo com os diferentes temas criados com base na estruturação institucional que a Universidade propôs para participação no novo Programa da CAPES.

Mestrado

Leandro Quingerski
Alessandra Duarte Batista
Sergio Stein
Heluiza Ormelez de Almeida Nascimento
Rayse Kiane de Souza
Alfredo Cesar dos Anjos
Cinthya Monica da Silva Zanuzzi
Desirée Sant'anna Maestri
Giovana de Souza Filéti
Lídia Neumann Potrich
Marcus Phoebe Farias Hinnig
Milena Lumini
Renata Pacheco
Rodrigo Rafael Cunha
Ronnie Carlos Tavares Nunes
Alix Ribeiro da Silva
Leonard Souza Reis Figueiredo
Alyne Madeira Kautnick
Daniel Henrique Scandola
Felipe Kupka Feliciano
Melissa Ribeiro do Amaral
Alexandre Cavalheiro
Claudine Figueiredo Nunes
Mabile Gatelli
Regina Wundrack do Amaral Aires
Fernando Melo Faraco
Felipe Louro Figueira
Henrique Lopez Blanc
Marina Monguilhott Martins
Rafael Gattino Furtado
Maria Lucia Wilwert
André de Oliveira Leite
Dalner Barbi
Edilene Cavalcanti dos Anjos
Eduarda Vieira Floriani
Guilherme Henrique Koerich
Leandro Maciel Nascimento
Yohani Dominik dos Santos Figueiredo
Graziela Grando Bresolin
Leonard Almeida de Moraes
Gabriela da Silva Cândido
Daniel Arruda Nóro
André Peressoni Bernard
Caio Alvarez Marcóndes dos Santos
Estela da Silva Boiani
Fabiola Assis de Abreu
Gérson Bovi Kaster
Jefferson de Oliveira Chaves
Luana Barcelos da Silva
Milena Maredmi Correea Teixeira
Natália Silvério
Sérgio Nicolau da Silva
José Roberto Cordeiro
Marliú Monteiro
Christian Cambruzzi da Silva
Daniel Bianchini Leite Esteves
Eduardo Zeferino Maximo
Joicell Rossoni Lapolli
Luciano Aparecido Nascimento Machado
Márcio Welter

Defesa

15/03/2019
30/09/2019
30/10/2019
26/03/2019
18/02/2019
23/08/2019
26/02/2019
04/04/2019
18/02/2019
26/02/2019
02/04/2019
29/03/2019
29/11/2019
27/02/2019
28/11/2019
26/03/2019
12/09/2019
12/12/2019
11/12/2019
17/10/2019
09/12/2019
20/05/2020
07/07/2020
13/04/2020
20/02/2020
04/03/2020
09/04/2020
15/04/2020
13/04/2020
07/08/2020
26/08/2020
16/07/2020
04/03/2020
30/04/2020
18/02/2020
27/02/2020
02/03/2020
12/02/2020
31/03/2020
22/09/2020
01/09/2021
09/12/2021
30/08/2021
30/08/2021
19/03/2021
27/08/2021
08/07/2021
31/08/2021
29/07/2021
30/07/2021
30/06/2021
01/02/2021
20/05/2021
31/08/2021
03/09/2021
20/05/2021
23/06/2021
03/09/2021
20/07/2021

Doutorado

Viviane Schneider
Christine Beniciveni Franzoni
Luciana Dornbusch Lopes
Luciano Antonio Costa
Maria Emilia Martins da Silva Garbuio
Mileide Marlete Ferreira Leal Sabino
Ranieri Roberth Silva de Aguiar
Viviane Helena Kuntz
Júlio César Costa Casaes
Juliana Augusto Clementi
Neusa de Oliveira Carneiro
Omar Abdel Muhdi Said Omar
Graziela de Souza Sombrio
Fernando Luiz Freitas Filho
Juliana Bordinho Diana
Marouva Faligatker Faqueti
Bruna Devens Fraga
Mariana Pessini Mezzaroba
Juliete Kaoru Watanabe Wilbert
Maria Lúcia Corrêa Neves
Talita Caetano Silva
João Geraldo Cardoso Campos
Vanessa Marie Salm
Almir dos Santos Albuquerque
Michelle Bianchini de Melo
Mônica Ramos Carneiro
Micheline Guerreiro Krause
Leonardo Enríco Schimmelpfeng
Giselly Rizzatti
Lucyene Lopes da Silva
Aldrwin Valentim Hamad
Waldoir Valentim Gomes Junior
Aulina Judith Folle Esper
Jussara Paraná Sanches Figueira
Denise de Cuffa
Vivian Costa Alves
Marta Inês Caldart de Mello
Maria Angelica Jung Marques
Giovanni Ferreira de Farias
Cristiane Mitsue Iata Mendes Teixeira da Silva
Marilei Osinski
Marina Carradore Sérgio
Fernanda dos Santos Koehler
Graciele Tonial
Emerson Cleister Lima Muniz
Isabella Bertoncini
Danilo Hasse
Evelin Priscila Trindade
Bobiquins Estêvão de Mello
Cleverson Tabajara Vianna
Lidiane Visintin
Vanessa dos Santos
Jorge Ivan Hmeljevski
Laryssa Tarachucky
Laryvalda Pereira Correia de Araújo Primo
Eduardo Trauer
Rejane Costa
Breno de Almeida Blagiotti
Adenilson Perin
Luiz Fernando Spillere de Souza

Defesa

18/02/2019
17/04/2019
15/04/2019
28/03/2019
12/03/2019
29/03/2019
11/03/2019
17/09/2019
20/02/2019
05/04/2019
12/08/2019
13/08/2019
10/09/2019
18/03/2019
15/03/2019
08/08/2019
18/04/2019
27/02/2019
11/12/2019
27/09/2019
31/07/2019
18/12/2019
13/03/2020
06/10/2020
22/06/2020
14/02/2020
17/03/2020
15/04/2020
09/04/2020
19/02/2020
18/11/2020
27/04/2020
25/09/2020
09/12/2020
27/11/2020
19/02/2020
08/04/2020
09/10/2020
10/11/2020
03/04/2020
03/07/2020
22/04/2020
30/10/2020
15/12/2020
13/03/2020
11/06/2021
23/02/2021
11/02/2021
13/10/2021
25/11/2021
09/11/2021
21/07/2021
22/11/2021
07/04/2021
18/08/2021
23/02/2021
28/06/2021
28/06/2021
22/11/2021
13/12/2021
06/12/2021

Pós-doutorado

Luciane Stallivieri
Cassio Frederico Moreira Druziani
Fábio José Parreira
André Fabiano de Moraes
Inara Antunes Vieira Willerding
Jamile Sabatini Marques
Mária Collier de Mendonça
Guillermo Antonio Davila Calle
Helo Aiseberg Ferenhof
Elisa Maria Pivetta
Marcelo Arno Nerling
Paulo de Tarso Barbosa Sampaio
Douglas Paulesky Juliani
Tania Regina Schoeningher Rauen
Lillian Maria Araujo de Rezende Alvares

Defesa

2019
2019
2020
2020
2021
2021
2021
2021
2021
2021
2021
2021
2021

2019-2021

Desafios, Pandemia e Resiliência

“ A pandemia impôs desafios profundos à pós-graduação, mas a UFSC e o PPGE GC responderam com resiliência e inovação, implementando soluções eficazes para minimizar os impactos no ensino, na pesquisa e na gestão acadêmica



A adoção do ensino remoto, embora bem-sucedida, exigiu um grande esforço de adaptação por parte de docentes e discentes, especialmente diante da ausência da convivência presencial. Ainda assim, o programa se mobilizou de forma exemplar, unindo esforços para contribuir com a sociedade por meio de projetos de inteligência de dados e de colaborações com órgãos públicos e privados no enfrentamento à COVID-19.

2019



CIKI
2019



II Seminário Universidades
Corporativas e Escolas de
Governo - SUCEG



15th International
Council of Knowledge
Management - ICKM



RUASP/SC

2020

Mesmo em meio às dificuldades, **o período impulsionou avanços significativos na transformação digital da universidade e na modernização das práticas acadêmicas.** Desta forma, todos os processos do programa passaram por digitalização, permitindo que defesas, reuniões e procedimentos burocráticos ocorressem integralmente de modo virtual, assegurando eficiência e transparência mesmo em um contexto de isolamento.

O apoio ao corpo discente foi uma prioridade constante, buscando reduzir os impactos emocionais e operacionais do período. Além disso, o PPGECC destacou-se pelo seu engajamento ativo no combate à COVID-19, com docentes e discentes envolvidos em projetos de inteligência de dados, consultorias e parcerias com órgãos públicos e privados. Essa atuação resultou em uma produção intelectual significativa, com publicações voltadas à compreensão e enfrentamento dos efeitos da pandemia.

O período também impulsionou novas formas de ensinar e aprender, consolidando os Processos Híbridos de Ensino e Aprendizagem (PHEA), que integraram de maneira inovadora teoria e prática, possibilitando um aprendizado mais dinâmico, expansível e conectado às demandas contemporâneas.

“Essa experiência reforçou a colaboração interdisciplinar entre áreas e pesquisadores, ampliando horizontes e fortalecendo o caráter inovador do PPGECC.”



CIKI
2020

“ **28% das vagas para Ações Afirmativas no PPGECC**

Conforme Resolução Normativa Nº 145/2020/CUN/UFSC, de 27 de Outubro de 2020.

2021

“ A gente tem um rol grande de professores no EGC, com um background, com bagagens completamente diferentes. Isso deixa o programa bastante plural. E isso, por si só, já deixa ele bem interessante, (...) ele é bastante inovador. Então, a área interdisciplinar é uma área que foi consolidada através do EGC. Ele praticamente pavimentou como os cursos deviam ser analisado.

Julio Monteiro - Professor e Coordenador da Área de Mídia EGC



CIKI
2021



Participação e liderança na
**6ª Conferência Estadual de Ciência,
Tecnologia e Inovação de SC**



Entrada dos professores:
**Julio Monteiro Teixeira e Solange
Maria da Silva**



Entrada dos funcionários:
Renan Dias Petri e Diogo Henrique Ropelato

Produtos - 2019

Congresso Internacional de Conhecimento e Inovação - CIKI - Evento Online (devido à pandemia de COVID-19)

Temática: *Knowledge for business and social development*

II Seminário Universidades Corporativas e Escolas de Governo - SUCEG

15th International Council of Knowledge Management - ICKM - Knowledge Governance; Learning Governance and Governance of Innovation

Rede de Inteligência do Turismo em Santa Catarina, com Fecomércio SC, Fecam, Santur, ABIH-SC

RUASP/SC - Rede de Universidades e Academias da Segurança Pública de Santa Catarina desenhado pelo ENGIN/EGC, somou-se a Academia Nacional de Polícia Rodoviária Federal

Membro da Comissão Organizadora dos Congressos Internacionais de Gestão do Conhecimento (ICKM) ao redor do mundo, em apoio ao Comitê Internacional de Gestão do Conhecimento, com sede em Singapura

Produtos - 2020

Projeto Universidade Corporativa em Rede (UCR) e Projeto Humanwise

Congresso Internacional de Conhecimento e Inovação - CIKI - Evento Online (devido à pandemia de COVID-19)

Temática: *Knowledge for business and social development*

Produtos 2021

Congresso Internacional de Conhecimento e Inovação - CIKI - Maringá, PR -

Temática: Sociedade digital para o desenvolvimento sustentável

Participação e liderança na 6ª Conferência Estadual de Ciência, Tecnologia e Inovação de SC

Coordenação de cursos de capacitação no ensino remoto durante a pandemia: em parceria com a SEAD/UFSC, incluindo o curso "Educação Digital para o Futuro" oferecido a docentes da UFSC. (Relatório 2021)

Mestrado

Cassiana Mendonça Pottmaier
Kardline de Macedo Santos Florentino
Roseli Honório
Valéria Veras
Ângela Carvalhaes Ferrari
Thalanne Fernanda dos Santos Vieira
José Tadeu Silva
Denise Teresinha Almeida Marcon
Suzana Klipp da Silva
José Carlos Borges
Mariana Oliveira dos Santos Pfleger
Táctio Almeida de Lucca
Larissa Gaspar Coelho Pinto
Ivam Galvão Filho
Thais Regina Umbelino
Simone Soares Silva
Camila Menegali
Emanuelle Schmitt
Juliana de Souza Corrêa
Lyvia Mendes Corrêa
Lodacir Rodrigo Silva da Rosa
Marisol da Silva Paz
Thiago da Silva Mota
Keilyn Clyciane Mendes Rosa
Rosani Cesário Pereira
Claudia Regina Damasceno Luciano
Fabiola Provensi
Daniele Souza Raupp
Yuri Caldeira da Silva
Antônio Carlos Picalho
Patrícia Gesser da Costa
Murilo Pedro Demarchi
Aline Debize de Fraga
Carlos Marcelo Faustino da Silva
Denise Wentz Forte
Guilherme Agnolin
Karyne Malicheski
Marco Tuljo Braga de Moraes
Natalha Aline Jesus Almeida
William Cordeiro Costa
Valerio Júnior Piana
Rafael Maia Pinto
Pablo Ernesto Vigneaux Wilton
Mônica Pagno da Silva da Rosa
Jefferson de Oliveira Mello
Breno Jaime Amaral Souto
Tatiana Tozzi
Ariane Espíndola
Filippe Farias da Rocha
Gabriel Parachen
Jennifer Ribas Reichert
Thiago Luiz Berlim
Renato Salvador Coutinho
Caroline Renata Delle Finati
Luiza Mendes Degraf
Anderson Joabe Queiroz de Souza
Ciro Lima Pereira Rodrigues
Diana Carla Secundo da Luz
Francisco Xavier Medeiros de Castro
Heitor Alves de Souza
João Lejgde de Souza Nascimento

Defesa

18/02/2022
30/08/2022
02/09/2022
24/02/2022
25/07/2022
28/07/2022
26/10/2022
19/10/2022
23/02/2022
08/12/2022
27/10/2022
30/08/2022
16/12/2022
06/06/2022
26/07/2022
07/12/2022
26/07/2022
08/12/2022
08/12/2022
25/05/2023
24/08/2023
31/07/2023
10/07/2023
28/07/2023
19/07/2023
23/08/2023
11/07/2023
14/08/2023
17/11/2023
13/02/2023
05/10/2023
02/03/2023
03/05/2023
12/04/2023
28/04/2023
20/04/2023
27/09/2023
28/09/2023
06/12/2023
11/10/2023
11/12/2023
11/05/2023
25/04/2024
21/02/2024
14/08/2024
12/12/2024
08/04/2024
31/07/2024
29/04/2024
07/05/2024
03/05/2024
06/05/2024
22/03/2024
07/08/2024
13/05/2024
27/03/2024
03/04/2024
26/04/2024
13/12/2024
03/06/2024
12/06/2024

Doutorado

Thales do Nascimento da Silva
Elipídio Ribeiro Neves
Heron Jader Trierveiler
Willian Rochadel
Denise Ouriques Medeiros
Alexsandro dos Santos Silveira
Cleunisse Aparecida Rauen de Luca Canabarro
Fernanda Kempner Moreira
Bruno Henriques Watté
Maico Oliveira Buss
Demis Marques
Natana Souza da Rosa
Gladys Milena Berns Carvalho do Prado
Luziana Quadros da Rosa
Julio Cesar Farias Zilli
Rafael Mariano Caetano Arrivabene
Vinicius Barreto Klein
Carla Zandavalli
Cláudia Resem Paixão
Paulo Cesar Lapolli
Adriana Landim Quinaud
Elias Sebastiao de Andrade
Marcelo Henrique Otowitz
Rodrigo Kraemer
Marcio Crescencio
Claudio de Lima
Leonardo Lincoln Leite de Lacerda
Cecilia Machado Henriques
Ágatha Cristine Depiné
Edegilson de Souza
Luís Henrique Lindner
Nanci Cecília de Oliveira Veras
Nina Rosa Cruz Gerges
Patsy Geraldine Balconi Mandelli
Paulo Vitor Tavares
Luciana Machado Schmidt
Larissa Marianny Freiburger Pereira
Marina Souza Kracki
Rangel Machado Simon
Rudger Nowasky do Nascimento Taxweiler
Felipe de Matos Müller
Guilherme Paraol de Matos
Maria Carolina Milani Caldas Sartor
Ricardo Alexandre Diogo
Robson Santos da Silva
Adriana Verissimo Karam Koleski
Fernando Ferreira Aguiar
Luciano Zamperetti Woliski
Ricardo Pereira
Leticia Silveira Artese
Luana Emmendoerfer
Renan de Paula Binda
Thiago Zschornack
Denise Maria Bezerra
Nicole Pasini Trevisol
Gisely Jussylla Tonello Martins
Juliano Keller Alvez
Rosane Malvestiti
Sergio Luiz Gargioni
Fernando Soares da Rocha Júnior
Juilval Queiroz de Santana

Defesa

07/11/2022
29/06/2022
11/08/2022
28/06/2022
26/10/2022
23/08/2022
29/07/2022
05/08/2022
20/07/2022
26/07/2022
29/07/2022
31/07/2022
14/07/2022
29/08/2022
19/05/2022
16/09/2022
17/10/2022
15/07/2022
03/08/2022
18/08/2022
26/08/2022
14/04/2022
04/11/2022
18/04/2022
25/10/2022
12/12/2022
15/12/2022
12/06/2023
22/08/2023
16/08/2023
15/02/2023
12/04/2023
10/08/2023
07/08/2023
01/08/2023
07/12/2023
25/08/2023
01/03/2023
10/08/2023
22/08/2023
08/12/2023
20/07/2023
27/04/2023
21/09/2023
28/06/2023
26/04/2023
01/09/2023
21/11/2023
17/08/2023
12/12/2023
31/08/2023
14/09/2023
03/05/2023
22/11/2023
06/09/2023
24/03/2023
18/08/2023
01/08/2023
20/10/2023
28/02/2024

Pós-doutorado

Jorge Luiz Guedes Sant'ana
Dorotéia Bueno da Silva
Carlos Henrique Berg
Alexandra Augusta Pereira Klen
Maria Lúcia Corrêa Neves
Andréia de Bem Machado
Fabiane Frois Balbé Weiler
Vitória Augusta Braga de Souza
Fabiana Besen Santos
Ana Paula Grillo Rodrigues
Gilberto Luiz de Souza Paula
Elizandra Machado
Nadia Rocha Veriguine
Édio Polacinski
Nagila Cristina Hinckel

Defesa

2022
2022
2022
2022
2023
2023
2023
2023
2023
2023
2023
2024
2024
2024
2024
2024

José Vitor de Araújo Santos
Marcelo Ribeiro Vilas Boas
Mário Anderson de Araújo Santos
Marsuel Botelho Riani
Natanael Silva de Oliveira
Paulo Reyner Camargo Mousinho
Alkair Pereira
Fernanda Forbici
Paulo Roberto de Moura
Alison Diego Lole Zanini
Gustavo Simas da Silva

06/09/2024
16/02/2024
29/02/2024
05/04/2024
21/08/2024
11/12/2024
10/07/2024
20/09/2024
28/11/2024
17/12/2024
13/12/2024

Vanessa de Oliveira Collere
Elizabeth Katapan
Regina Zandomênicó
Josiel Pereira
Armando Kolbe Júnior
Adriana Falcão Loth
Ana Elisa Pillon
Bianca Antonio Gomes
Kleiton Luiz Nascimento Reis
Leila Regina Tachio
Alice de Amorim Borges Vazquez
Juliana Frandaloze Alves dos Santos
Lídia Neumann Potrich
André Luiz Bermudez Pereira
Cinthya Mônica da Silva Zanuzzi
Jaime Miranda Junior
Alix Ribeiro da Silva
Marta Silva Neves
Graziela Grando Bresolin
Guilherme Henrique Koerich
Isabela Nardi da Silva

28/08/2024
16/09/2024
26/08/2024
15/10/2024
21/08/2024
05/12/2024
08/07/2024
22/02/2024
26/06/2024
03/06/2024
15/08/2024
10/12/2024
21/11/2024
20/06/2024
15/07/2024
02/07/2024
20/08/2024
24/10/2024
22/10/2024
11/12/2024
17/12/2024

2022-2024

A conquista da tão esperada nota 7

“ Nas última avaliação quadrienais realizadas pela CAPES, o PPGECC obteve o conceito 7, o nível mais alto. Atualmente, o PPGECC tem buscado aprimorar sua qualidade acadêmica e investir em novas parcerias de internacionalização



Entre 2021 e 2024, o PPGECC/UFSC viveu um período de intensas transformações que renovaram sua identidade e projetaram novos horizontes. A entrada de novos docentes e a despedida gradual de professores voluntários marcaram um ciclo de transição, trazendo o desafio de preservar a memória institucional e os saberes que ajudaram a consolidar o Programa.

2022



CIKI
2022



Entrada dos professores:
Giovani Gracioli, Hans Michael Van Bellen,
Raul Sidnei Wazlawick e Vinicius Faria
Culmant Ramos

Ao mesmo tempo, a diversidade discente cresceu, refletindo o compromisso com a inclusão e a pluralidade, embora ainda haja caminho a percorrer para ampliar a representatividade docente. Em um contexto global de crises sanitárias, ambientais e tecnológicas, o PPGE GC reafirmou seu papel estratégico ao promover conhecimento interdisciplinar voltado à inovação, à governança em contextos complexos e ao impacto social. O período consolidou o Programa como um espaço de diálogo, aprendizado e transformação, capaz de inspirar novas gerações e fortalecer a ciência em tempos de incerteza.

Assim, o PPGE GC manteve e ampliou sua lógica de produção intelectual articulada com a prática organizacional, com impactos reconhecidos no plano acadêmico, institucional, tecnológico e social. O conjunto de produtos selecionados pelo Programa segue os critérios de:

1. **relevância temática** e aderência à proposta interdisciplinar;
2. **inovação teórica**, metodológica ou tecnológica;
3. **complexidade de execução** e articulação em rede;
4. **coautoria discente e coprodução** com organizações públicas e privadas;
5. **repercussão social**, institucional ou midiática.

2023



CIKI
2023



18ª Conferência
Internacional sobre
Gestão do Conhecimento
(ICKM2023)



VI Seminário Internacional
de CTI em Segurança
Pública



Entrada dos professores:
Cristina Colombo Nunes, Ildo Francisco
Golfetto, Inara Antunes Vieira Willerding,
Rita de Cássia Romeiro Paulino e Zeina
Rebouças Corrêa Thomé

2024

Com o retorno às atividades presenciais, em abril de 2022, observaram-se mudanças significativas na rotina de docentes e discentes do PPGEGC. O uso de tecnologias digitais e de redes online consolidou-se como parte essencial do cotidiano acadêmico, especialmente nas práticas de comunicação e interação a distância. Eventos híbridos tornaram-se cada vez mais comuns, combinando a presença física com a participação remota por telepresença.

Em 2025, o PPGEGC não é apenas um programa de pós-graduação – é um **ecossistema de inovação que continua a expandir fronteiras**, mostrando como o conhecimento interdisciplinar pode transformar a academia e a sociedade.

CIKI
2024

“ Depois de mais de 700 mestres e doutores e já aí na terceira geração de professores, eu diria que o nosso desafio hoje é não só manter, mas alavancar uma identidade para o novo momento da sociedade brasileira e mundial, que é a chegada da inteligência artificial, da sociedade digital.

Roberto Carlos dos Santos Pacheco - Professor e Coordenador EGC

Produtos - 2022

Atuação junto às organizações FloripAmanhã e Floripa Sustentável

Congresso Internacional de Conhecimento e Inovação - CIKI - Monterrey, México

Temática: Inovação e Inclusão: Gerando Valor para o Desenvolvimento Social

Produtos - 2023

Congresso Internacional de Conhecimento e Inovação - CIKI - Florianópolis, SC (UFSC) - retorno ao formato presencial

Temática: *Building Bridges to Knowledge*

18ª Conferência Internacional sobre Gestão do Conhecimento (ICKM2023)

VI Seminário Internacional de CTI em Segurança Pública

Projeto: CEURS - Capacitação e Estudos Urbanos e Regionais para Sustentabilidade

Produtos 2024

Congresso Internacional de Conhecimento e Inovação - CIKI - Loja, Equador

Temática: *Desarrollando Ecosistemas de Innovación Resilientes: El Papel de la Gestión del Conocimiento*

Projeto "Plataforma Inteligente para Gestão de Conhecimento e Avaliação Estratégica"

Parcerias com redes internacionais em temas como cidades inteligentes, transformação digital e inovação pública, com produção intelectual conjunta e articulação de novos projetos

Atividades de extensão e assessoria técnica com forte repercussão social, em projetos como o "Observatório de Ações Climáticas e Urbanas", coordenado pelo Prof. Dr. Eduardo Costa

O Programa de Mestrado Interinstitucional para o Ministério da Justiça e Segurança Pública MINTER/MJSP

Mestrado

Nivaldo Gomes Junior
Ana Clara Tripolone de Souza
Daniela Vogel
Davy Sperber Sell
Douglas Ricardo Silvano
Ernestina da Silva Alves
Fabiana Regina da Silva
Gabriela Garcia Cera
Guido Jose Warken Filho
Jamile de Souza Lima
Karla Cristina Rocha Botoao
Nelma Rodrigues Pereira
Paula Karina Rosa Luz
Renata Emilia Cardoso
Vanessa Roberg
Camile Joana Sperb Secco
Priscila Marinho de Souza
Juliana Gonçalves Schütz
Aline Correa de Souza
Bruna Fernanda da Silva
Bruno Seeller Biesczad
Carlos Alexandre da Silva
Carolina Saúão Lobato Coppetti
Clarissa da Silva Flor
Eric Fabiano Pelakoski de Barros
Fabiano Pamato Nunes
Gabrielle Almeida de Souza
Guilherme Salm Duarte
Henrique Ribeiro
Lucila Monteiro dos Santos
Montique Alves Peifer
Paola da Silva
Paulo Roberto Pires Junior
Ramon Seara Junior
Rodrigo Flores Pereira dos Santos
Thais Carminatti da Silva
Bruna Lisboa dos Santos
Rozana Maiza Vicente
Suelen Lazaretti
Rodrigo da Silva
Fernando Gruner Prudencio

Doutorado

Edimeia Liliani Schnitzler
Rita Lucia Bellato
Ronise Suzuki de Oliveira
Anderson Ricardo Silvestro
Ivan Bretas Vasconcelos
Joelias Silva Pinto Junior
Léa Paula Vanessa Xavier Corrêa de Moraes
Maicon Bernert Puppi
Danisson Luiz dos Santos Reis
Graceline de Oliveira
Fernanda Crocetta Schraiber
Adriana Brandt Rodrigues
Ana Cristina Cravo Miguel
Dalner Barbi
Eliana dos Santos Pereira
Felipe Pereira de Melo
Hamilton Filipe Correia de Malfussi
Leonardo Silva Vianna
Lilian Cristiane Silva de Oliveira
Marlei Goldmeyer
Nadia Garlet
Natália Silvério
Ricardo Alexandre de Mello Oliveira
Rodrigo Boeing Althof
Árllon Chaves Lima
Felipe Cintra Nunes Braga
Fernanda Guimarães
Gloria das Neves Carqueira Vila Verde
Marcio Rodolfo Paasch
Mauro Francisco dos Santos Junior
Marily Dilamar da Silva
Alexandre Cavalhero
Aline Wrege Vasconcelos
Andrew Freitas da Silva
Antônio Carlos Picalho
Armando Luciano Carvalho Agostini
Daiane de Souza Alves
Douglas Ropelato
Francisco Rogério de Carvalho
Gisele Furtado Schmitz
Ingrid Weingärtner Reis
Ivam Galvão Filho
Jaqueline Bitencourt Lopes
Lydia Pereira Bez Fontana
Marcilde Sabadin
Marlise There Dias
Maurício Henning
Melise Peruchini
Michelle Dauer
Rodolfo Amando Schmitz
Rodrigo Ramos Nogueira
Thiago Domingos Marques
Lucas Bastianello Scremin
Edésio Marcos Slomp
Vanderleia Benedet Réus
João André Rigo
Ângela Carvalhaes Ferrari
Marilyn Naccari Santos
Denise Wentz Forte
Rafael Garcia Belluzzo Maia

Pós-doutorado

Ana Claudia Donner Abreu
Angela Maria Fleury de Oliveira
Bobiquins Estêvão de Mello
Carlos Frederico Tourinho dos Santos
Carlos Henrique Berg
Cecília Machado Henriques
César Panisson
Cíntiya Mônica da Silva Zanuzzi
Marina Andréa Dornelles Teixeira
Cristiane Fontinha Miranda
Deborah Bernett Leal da Silva
Demis Marques
Geneia Lucas dos Santos
Guilherme Paraol de Matos
Hernane Borges de Barros Pereira
Isabela Regina Formari Müller
Janaina Galdino de Barros
Julietta Kaoru Watanabe Wilbert
Leonardo Enrico Schimmelpfeng
Luiz Carlos Cerquinho de Brito
Marcelo Silva Barcelos
Marciële Berger Bernardes
Marina Lisboa Empinotti
Melissa Ribeiro do Amaral
Mônica Ramos Carneiro
Nanci Cecília de Oliveira Veras
Rafael Bianchini Glavam
Raquel Luísa Pereira
Renan de Paula Binda
Roberta Moraes de Bem
Rodrigo Luiz Simas de Aguiar
Rosane Malvestiti
Silvestre Labiak Junior
Thiago Zschornack

2025 em diante

■ **Minha mensagem é sobre emocionar-se com aquilo que está fazendo. Amar aquilo com uma conexão inseparável. O sujeito quando entra no programa ou em qualquer outro grupo ele tem que não se sentir isento ou deportado, mas descobrir que ele é uma peça que participa da constituição daquele grupo e de todo o entorno.**

Dalner Barbi - Doutorando EGC

Concluir este livro não é encerrar uma história — **é abrir espaço para novos começos.**

Ao longo de mais de duas décadas, o **Programa de Pós-Graduação em Engenharia e Gestão do Conhecimento (PPGEGC)** transformou ideias em ação, inovação em cultura e aprendizado em legado. O que começou como um projeto ousado tornou-se um ecossistema vivo de pesquisa, diálogo e coprodução de saberes.

O que permanece constante é a inquietação criativa: o desejo de compreender, integrar e transformar o mundo por meio do conhecimento. Esse espírito inquieto, que move docentes, discentes e egressos, é também o que projeta o EGC para o futuro — um futuro em que a ciência se faz colaborativa, aberta e comprometida com a sociedade.

Vivemos um tempo em que as fronteiras entre culturas e tecnologias se tornam cada vez mais fluidas. É nesse terreno fértil que o EGC reafirma sua essência: conectar pessoas, ideias e propósitos. O conhecimento, aqui, não é apenas resultado, mas também caminho — uma ponte que liga o que fomos ao que ainda podemos ser.

Que este livro inspire novas gerações a continuar essa trajetória, cultivando a curiosidade, a coragem e a sensibilidade que sempre definiram o programa. **Porque o conhecimento, quando compartilhado, não se encerra — ele se multiplica, se transforma e renasce a cada nova pergunta.**

O conhecimento
que nos move

21 ANOS

PPGGEECC

Edição única
Impresão
Papel de miolo
Tipografia
Gráfica

NOV. 2025
DIGITAL
OFFSET 120g
LORA + PROMETO + OMNIUM WIDE
COPICENTER